

12+

**ВЫГОДНАЯ
ЦЕНА**

ДАЧА

PRESSA.RU

№ 12 (84) 19 июня 2017 года

Выходит по понедельникам два раза в месяц

ПОДПИСНОЙ ИНДЕКС В КАТАЛОГЕ «ПОЧТА РОССИИ» П2940

**НЕ ЗРЕЕТ ЧЕРЕШНЯ?
ВЫБИРАЕМ ВИШНЮ**

стр. 9

**ОГУРЦЫ
НА 100 БАЛЛОВ**

стр. 6–7

**КАКОЙ КОВЕР
КРАШЕ ГАЗОНА**

стр. 16

**ЧТО БОЛИТ
У ПОМИДОРА?**

стр. 10–11

**КАК ПЕРЕЖИТЬ
«ЛЕДНИКОВЫЙ» ИЮНЬ**

стр. 14

**КАК СПАСАТЬ ЯБЛОНИ,
ЕСЛИ С ДЕРЕВЬЕВ ОПАДАЮТ ПЛОДЫ** стр. 8





У ДАЧНОЙ КАЛИТКИ

с Владимиром Огородниковым



Житейская история

■ Мой сосед по даче Илья Платоныч нынче взял да переехал насовсем в свой загородный домик. Оставил квартиру дочери. У ней не заладилась жизнь с мужем. И, в конце-концов, вернулась дочь к отцу, в московскую двушку, вместе с годовалым внуком.

«Могли бы, наверное, и дальше жить вместе, – размышляет, сидя со мной на лавочке, 70-летний отставной полковник, – но дочери надо налаживать свою жизнь, мужчина у ней появился, словом, пусть живут».

Он всегда был немногословен. А на эту тему, видно, и совсем не хочет говорить. Можно только догадываться, какой там психологический треугольник возник на сорока квадратных метрах.

А дачу свою он любит. Всегда спина мокрая – пашет от зари до вечера. Она как картинка. Домик небольшой, но ухоженный. Сад, огород с теплицей. Загляденье. Только вот теперь утепляться надо. Русская печь дров требует. Потом скважину копать – за водой к деревенскому колодцу не набегаешься. И крышу перекрывать по лубому – старая она уже. Хлопот, хлопот... И все на пенсию.

Держится старик бодрячком. Давно, мол, мечтал осесть на природе, ну ее, эту Москву. Кто из нас не произносил эти слова, а вот оседают единицы. Все-таки это не просто смена жилья. Это переход в другой образ жизни. Не всякий решится отказаться от огней большого города ради огоньков маленькой деревни.

«Собаку надо завести», – говорит Илья Платоныч, вставая и прощаясь со мной. И прежде чем пойти, постоял, подумал и сказал: «Всю жизнь выбора не было – служба. И теперь выбора нет».

Календарь работ

19 июня – 2 июля

пн	вт	ср	чт	пт	сб	вс
12	13	14	15	16	17	18
19	20	21	22	23	24	25
26	27	28	29	30	1	2
3	4	5	6	7	8	9



Проведение садовых работ нужно корректировать, исходя из погодных условий региона

Цветочные

■ В конце месяца высевают двулетники – анютины глазки, особенно крупноцветковые сорта, которые дают максимально крупные цветки только при двулетней культуре, а также маргаритки, незабудки, ночную фиалку.

■ Мелколуковичные в это время выкапывают и просушивают для дальнейшей пересадки. Луковицы мускари, галантуса и пролески кладут во влажный песок до конца августа.

■ Подкармливают комплексным минеральным удобрением перед цветением лилии, розы, люпины, турецкую гвоздику, дельфиниум и другие многолетники.

■ Продолжают прополки, полив, удаление отцветших цветков, что продлевает цветение многих растений.

Декоративные деревья и кустарники

■ Нарезают черенки для размножения роз из групп флорибунда, плетистых, полиантовых, миниатюрных. Обрабатывают пораженные мучнистой росой кусты, убирают увядшие цветки, срезая стебель до первого полного листа. Удаляют корневую поросль.

■ У отцветших вейгелы, дейции, миндаля и форзиции ветви укорачивают на 1/3 или 1/2 до места образования сильных, молодых побегов. У этих раноцветущих кустарников цветочные почки для цветения в следующем году закладываются только на побегах текущего года.

Овощные

■ Формируют огурцы и томаты в теплицах и открытом грунте, удаляют стрелки чеснока.

■ Если у огурца, высаженного рассадой, задерживается образование завязей, в конце июня прекращают на 3–5 дней полив растений. Такое временное подсушивание почвы поможет растению сформировать завязи.

■ Если после уборки салата, редиса, шпината, укропа осталась свободной земля, ее занимают томатами, капустой, кабачками или засевают сидератами. Также в конце месяца еще можно посеять семена фасоли, бобов и огурца.

■ Выссевают семена или высаживают деленки многолетних луков, которые дадут свежую зелень уже в конце лета.

■ Одновременно с прополками приступают к закладке компостной кучи. Кроме травы и сорняков в компост можно класть опилки, солому, листву деревьев и кустарников, кухонные отходы.

Плодовые

■ Проводят зеленое черенкование вишни, сливы, облепихи, срезая 10–12-сантиметровые побеги, на которых преобладают ростовые почки. Перед посадкой их обрабатывают стимулятором роста в течение 14–18 часов.

■ Проверяют прививки, сделанные весной, при необходимости ослабляют обвязку. Если на привое образовалось 2–3 побега, то оставляют один, наиболее сильный.

■ После цветения проводят повторную подкормку деревьев: 20 г аммиачной селитры, 15 г хлористого калия и 20 г суперфосфата на 10 л воды.

Ягодные

■ В конце июня при теплой погоде начинает созревать земляника садовая. В это время у растений активно отрастают и плети с дочерними розетками. Их обрезают, оставляя только необходимое количество для размножения.

■ Ягодные кустарники подкармливают перед плодоношением. Для этого можно использовать раствор коровяка или минеральные удобрения.

■ Прореживают посадки малины, удаляют ненужную поросль. Кусты регулярно осматривают на предмет появления вредителей и возбудителей болезней.



В журнале «Дачный спец» № 6
(в продаже с 13 июня 2017 г.),
посвященном теме «Ягоды»,

вы сможете найти много интересной и полезной информации по выращиванию ягодных кустарников, их полезных свойствах, а также вкусные ягодные рецепты.

ООО «ИД «КАРДОС» 12+ Реклама

Строим дома, бани

- Фундамент
- Отделка
- Продажа пиломатериалов

СТРОИТЕЛЬСТВО 8-929-662-84-28
МАГАЗИН 8-967-170-69-17
ТРАНСПОРТНЫЕ УСЛУГИ 8-903-596-98-68

ТЕПЛИЦЫ от ПРОИЗВОДИТЕЛЯ

В КОМПЛЕКТ ТЕПЛИЦЫ ВХОДИТ:
2 двери и 2 форточки!
Каркас, фурнитура, поликарбонат.
Оцинкованный профиль 20x20 мм.
Толщина стенок профиля – 1,2 мм.
Высота – 2,1 м., Ширина – 3 м.

СТОИМОСТЬ КОМПЛЕКТА:
4 м – 12 500 руб. 6 м – 15 900 руб.
8 м – 19 800 руб.

АКЦИЯ!*
В ПОДАРОК
– парник
– набор капельного полива
– доставка по Москве и МО
(до 10 км от МКАД) бесплатно

Все цены указаны за комплект.

Качественный монтаж.

Доставка по Москве и МО.

Гарантия 5 лет.

НОВИНКА!
оцинкованные грядки 160р. погонный метр

В ПРОДАЖЕ ИМЕЕТСЯ:
Усиленный каркас (двойные дуги),
Оцинкованный профиль 25x25 мм.

В НАЛИЧИИ
КРЕМЛЕВСКИЕ ТЕПЛИЦЫ

8(495) **320-25-45**

www.teplici-mo.com

Реклама
*Подробности проведения акции уточняйте у операторов.

ЭКОМИК
Тел.: +7 (495) 484-4161
www.biotechsoz.ru

биопрепарат №1*

100% БЕЗ ГМО!

- выращивание овощей и плодово-ягодных культур
- выращивание цветочно-декоративных растений
- восстановление плодородия различных типов почв
- приготовление компоста

Препараты состоят из специально отобранных полезных живых природных микроорганизмов

Реклама
*среди продуктов НПО «Биотехсоюз»



Спросите Распопова!



Садовод-испытатель, последователь природного земледелия, врач, к. м. н. Геннадий Федорович Распопов на страницах газеты «ДАЧА» ответит нашим читателям



8 (495) 721 50 97
(в будни с 11.00 до 18.00)

Электронная почта dacha@kardos.ru

Другие ответы ищите по хештегу #спроситераспопова

С ДЕРЕВЬЕВ СХОДИТ КОРА

Осенью не успели побелить деревья, а весной кора на всех плодовых стала черной. Верхняя оболочка коры мягкая, ее можно снять рукой. Как спасти растения? Неужели срубить весь сад?

Людмила, г. Чехов



■ Уважаемая Людмила, наука доказала, что побелка не спасает от морозов не районированные сорта садовых деревьев. Это миф. Я сад не белю, а высаживаю только устойчивые к морозам деревья. Ваши плодовые, скорее всего, пострадали от морозов в прошлые годы, затем их поразил возбудитель грибного заболевания. Если кора отстает по кругу, спасти деревья не удастся. Если только с одной стороны, то всю черноту надо снять и продезинфицировать 1%-ным медным купоросом.

ЧЕМ ХОРОША ТОРФЯНАЯ ЗОЛА?

Можно ли использовать торфяную золу для подкормки растений? Она кислая или щелочная? Если да, то в каких количествах и под какие культуры?

Роберт Иванович, г. Балабаново, Калужская обл.

■ Уважаемый Роберт Иванович! Вредна зола от мусора, в котором есть пластик и рубероид, а остальная зола приносит только пользу. Она богата, прежде всего, калием и фосфором, которые легко растворяются в воде и питают растения, причем, сразу после внесения. Но в этом и недостаток – калий легко вымывается дождем.

А лучшая зола образуется от сжигания березовых дров. Калия в такой золе 10–12% и кальция 30–40%, поэтому она ощелачивает почву лучше любой изве-

сти. К тому же в золе нет хлора, как в нитрофоске, ее любят картофель, томаты, огурцы, капуста, смородина, земляника, виноград, цитрусовые, лен, бобовые.

В торфяной золе калия и фосфора в 10 раз меньше, чем в березовой, и в 15 раз меньше, чем в золе из соломы. Есть много только кальция, до 40%. Поэтому она применяется не с целью дать растениям минеральное питание, а как известковое удобрение. Вносят около 0,3 кг на 1 м², лучше всего под вспашку (с учетом кислотности почвы).

НЕ ПОРТИТ ЛИ ШЕЛУХА КАРТОШКУ?

Сажая немного картошки, каждый клубень оборачиваю луковой шелухой. Посыпаю опять же шелухой, удобряю – все, как надо. Но до того, как зацветет, стебель картофеля в месте соприкосновения с землей становится темно-коричневым, начинает чернеть, кусты пропадают. Не в шелухе ли причина? Что это может быть?

Раиса Иосифовна, Шаховской р-н, Московская обл.



■ Уважаемая Раиса Иосифовна! Луковую шелуху я тоже собираю и использую, чтобы красить яйца и варить в ней сало и рыбу, это лучше, чем коптить. Цвет получается красивый. А вот то, что шелуха защищает растения от болезней, – это миф. На современные грибы народные методы не действуют. Болезнь, которая поражает ваш картофель, называется ризоктониоз или черная парша. Гриб зимует на клубнях, и весной стебель чернеет и загнивает. Шелуха только усиливает болезнь. Надо сменить посадочный материал, сменить землю, в крайнем случае обработать клубни препаратом «Максим» или «Фитоспорин», или «Превикур Энерджи».

МЕЛЬБА ЗАБОЛЕЛА

Яблоне Мельба 3 года, молодые листочки уже больные. Они скрученные, с дырочками и красными пятнами. В прошлом году было много тли. Чем и от чего лечить яблоню?

Юлия Реут, г. Москва

■ Уважаемая Юлия! Вашу яблоню поразили клещ, по-видимому, бурый плодовой клещ. Яйца вредителя зимуют в трещинках коры, под чешуйками почек. Личинки появляются во время распускания почек яблони и начинают высасывать сок, линяют, оставляя на коре ветвей пустые личиночные шкурки, от чего ветки становятся с серебристым отливом. Через 20 дней личинки превращаются во взрослых клещей, которые откладывают яйца на листья. Так могут развиваться в нескольких поколениях за сезон. На следующий год весь цикл повторяется.

Клещ быстро вырабатывает устойчивость к старым ядам, поэтому надо обрабатывать современными препаратами, меняя их. Начните с обработки «Фуфаном» и «Инта-Виром», через 2–3 недели обработайте «Актелликом» и «Кинмиксом». Желательно обрабатывать все яблони в саду, так как клещи с больных деревьев снова переползут на здоровые.



ЖЕНСКИЙ ДОКТОР®



Отклонения менструального цикла, повышенная раздражительность и другие неприятные ощущения у женщин нередко вызваны состоянием мочеполовой сферы. Борьба с этим без гормональных препаратов помогает фитотерапия.

«ЖЕНСКИЙ ДОКТОР» – недорогое растительное средство для улучшения состояния мочеполовой системы у женщин. Содержит Омега-3, Омега-6 и экстракт особой смеси дикорастущих лекарственных трав. Оказывает также общеукрепляющее и мягкое успокаивающее действие. Качество подтверждено сертификатом соответствия.

В аптеках или на ZDRAVCITY.RU с бесплатной доставкой в удобную вам аптеку



ПОМОГАЕТ УЖЕ 17 ЛЕТ!
Тел.: 8 (499) 184-22-22

НЕ ЯВЛЯЕТСЯ ЛЕКАРСТВЕННЫМ СРЕДСТВОМ

ООО «Фитогаленика», юр. адрес: 125047, г. Москва, Миусская ул., д. 9, стр. 1-12. ОГРН 1027739149404. БАД. Реклама

ООО «ДачСтройСервис» <http://построитьдачу.рф>

ДОМА И БАНИ

✓ Дома брусовые каркасные утепленные
✓ Террасы, веранды, отделка: сайдинг, блокхаус, имитация бруса



6х6 – 335 000 руб.



6х8 – 490 000 руб.

БРУСОВЫЕ ДОМА
с утепленной мансардой

Размер	Цена*
5х4	234 000
6х4	270 000
6х5	295 000
6х6	335 900
6х8	490 000
6х9	560 000

БАНИ БРУСОВЫЕ

Размер	Цена*
3х4	206 000
4х4	223 000
5х3	214 000
6х3	231 000
5х4	253 000
6х4	272 000

*Цены на базовую комплектацию

8 (499) 165-61-33



От колорадского жука – горчица



■ В борьбе с колорадским жуком стараюсь обходиться без химии. К примеру, пригрозил использовать горчицу. Этот способ испытал неоднократно, он эффективен. Рецепт такой: 200 г сухой горчицы развожу в 10-литровом ведре воды, добавляю 100 мл 9%-ного уксуса, перемешиваю и переливаю

раствор в лейку с мелким ситечком, опрыскиваю картофельную ботву. Обязательно нужно опрыскивать с обеих сторон листа, чтобы достать личинки жуков.

Анатолий Городишенин, Краснодарский край

От мучнистой росы – сено



■ Как только заметите первые признаки мучнистой росы на растениях, нужно сразу опрыскать молочной сывороткой. Так есть шанс подавить развитие болезни. Еще лучше ее предупредить. Для профилактики мучнистой росы используют старый метод: заливают сено водой – чем травы больше, тем гуще настой. Оставляют на ночь. Поутру опрыскивают все растения.

Вероника Огольцова, г. Уфа

От слизней – крапива



■ Если вокруг растения разложить «ободок» из крапивы, то через колечки ни одна улитка не пролезет. Отличный способ сделать такой барьер вокруг всей грядки. Но его высота должна быть внушительной, как минимум 5 см. Но уж этого материала можно набрать хоть на целый забор, лишь бы слизней не было!

Галина Ребрик, г. Апрелевка

Табуретка для ягод

■ В июне начинается сбор первых ягод. И если урожай радует, мы на даче начинаем заготавливать соки на зиму. Это достаточно длительный и трудоемкий процесс, но мне помогает приспособление для фильтрации ягодного сока – обычная табуретка. Достаточно перевернуть ее вверх ногами и к каждой из них крепко привязать угол хлопчатобумажной ткани или свернутой в два-три слоя марли – и «устройство» готово. Протертую ягодную массу выкладываю в подвязанную ткань, а под нее, на сиденье табурета, подставляю большую миску для стекания сока.

Екатерина Ванишникова, г. Москва



Нет пырея – нет и проволочника

■ Проволочник не щадит ни картофель, ни морковь, ни свеклу. От него просто так не избавиться, нужен целый комплекс мер. Основное питание проволочника – пырей, поэтому раз и навсегда уничтожил его на своем участке. Помогает мне настой чеснока: измельчаю 200 г, заливаю его 3 л воды и настаиваю 2 часа. Потом отжимаю, процеживаю, доливаю до 10 литров и поливаю почву.

Летом рыхлю почву в междурядьях на глубину 10–12 см, благодаря чему часть проволочника тоже погибает. Осенью всегда перекапываю участок, из-за чего личинки попадают в верхние слои почвы и зимой гибнут. А живут они на глубине 10–12 см во влажных слоях. Ну а весной при посадке картофеля клубни опыляю золой – это также отпугивает вредителя.

По отдельности эти способы тоже хороши, но если применять все вместе, то у вредителя останется меньше шансов уничтожить урожай.

Дмитрий Харчевкин, г. Брянск

Спасибо овечкам за подсолнухи



■ Ох и испортили нервы соседские овцы в прошлом году. То в огород залезут, то в цветнике набедокурят. Пришлось огородить участок сеткой, а по его периметру я еще и декоративные подсолнухи посадила. Овцы в цветник пролезть теперь не могли, но с одной стороны все же умудрились просунуть голову через сетку и обглодать макушки моих подсолнухов.

Что я хочу сказать, – они не навредили, даже наоборот помогли: объеденные ими подсолнухи стали пушистыми и смотрелись намного лучше,

чем нетронутые. Те выросли высокими и тощенькими. И я для себя сделала выводы. А в этом году сама обстригу макушки моим подсолнухам. Так что я еще и благодарна овечкам.

Татьяна Кравченко, Ставропольский край

Пышная герань на моем окне



■ Секретом обильного и постоянного цветения герани является полив ее йодовым раствором. Он ускоряет формирование соцветий и увеличивает их количество. Готовится раствор легко: 1 капля йода на 1 л отстоянной воды комнатной температуры. На один куст достаточно 50 мл 1–2 раза в неделю летом и весной. Вносить стоит очень аккуратно: через час после основного полива строго по внутренним стенкам горшка, чтобы не обжечь ствол и корни растения.

Наталья Школьная

Что впитает излишки влаги?

■ На огородах лежит мульча, разложенная для сохранения влаги. Но после обильных осадков не будет ли от нее обратного эффекта? Влага так много, что больше волнует вопрос: как избежать переувлажнения почвы?

– Нужно смотреть по ситуации, – говорит агротехник Дмитрий Орловский. – А влажность почвы под мульчей можно проверять руками, наощупь. Излишней сырости не должно быть, но исключением являются низинные или заболоченные участки. Если все же наблюдается скопление воды, вместо мульчи можно разложить сухие опилки – они хорошо впитывают влагу. Однако, если на огороде стоит лужа, нужно все-таки заняться дренажом, отводить воду в каналы, затем поднимать грядки.

Соб. инф.

МАСТЕРОВИТ

Надежно. Честно. В срок.

ВЫСОКОЕ КАЧЕСТВО И РАЗУМНЫЕ ЦЕНЫ

3 ГОДА ГАРАНТИИ НА МОНТАЖ • ДОСТАВКА В ПОДАРОК*

+7 (495) 101-41-41



Подробности в офисах продаж

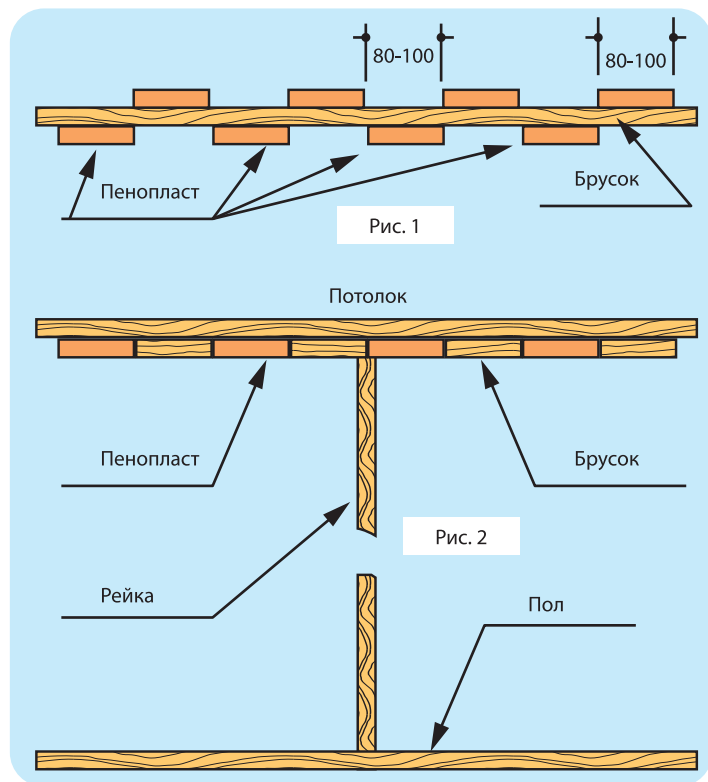
Реклама 0+



ПРИШЛИТЕ В РЕДАКЦИЮ СВОЙ ДЕЛЬНЫЙ СОВЕТ И ПОЛУЧИТЕ 1000 РУБЛЕЙ!

Если дрель бессильна...

При обшивке балкона панелями и вагонкой из ПВХ столкнулся с рядом проблем. К примеру, ударная электродрель не могла пробить отверстия в бетонных поверхностях. Думаю, я не один оказался в такой ситуации, а выход на самом деле простой



■ Я решил крепить панели на деревянные бруски сечением 15 x 20. Бруски выравнивал и крепил к поверхностям с помощью пенопласта и специального клея. Плотный пенопласт нарезал ножом на куски размером 80 x 100 мм по высоте, равной толщине бруска. Кусок пенопласта намазывал клеем с двух сторон и прикладывал к стене и бруску, прижимая его в течение 1–2 минут (рис. 1).

Потолочные бруски при наклейке поджимал вертикальными рейками (рис. 2). Расстояние между брусками как в вертикальном, так и горизонтальном исполнении равно 300–350 мм.

После того как была выполнена решетка стен и потолка, обшивал панелями и вагонкой. Крепил панели гвоздиками 15–20 мм, забивая их до половины в брусок, затем загибал их плоской отверткой.

Таким способом более 15 лет назад обшил на даче стены и потолок веранды, эркер, гаражные ворота. Качество исполнения ни разу не вызвало каких-то сомнений. Все идеально держится до сих пор.

В. Д. Шаталов, г. Смоленск

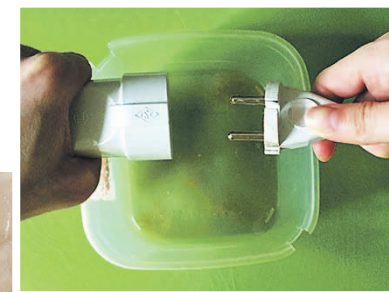
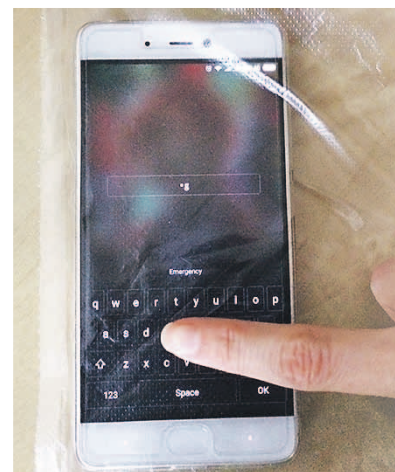
Телефон чистый, а розетка сухая

На даче не так просто соблюдать чистоту и безопасность предметов. Но пару дельных советов избавят вас от лишних хлопот

■ Например, после поливов или дождя по участку опасно протягивать электрический провод – влажно. Но не откладывать же дела! Берем обычный пластиковый контейнер, будет лучше, если он закрывается герметично. В верхней части коробки (в уголках) делаем надрезы для выхода кабеля. Помещаем внутрь розетку с вилкой и закрываем. Теперь можно протянуть удлинитель в сад и работать себе спокойно.

А телефон не будет заляпан грязью, если его взять и поместить в обычный полиэтиленовый пакет. Прозрачный целлофан – для звонков и смс не помеха!

Александра Курочкина,
г. Рязань



КПК «СБЕРПРОМ»

СБЕРПРОМ

ПРИНИМАЕМ СБЕРЕЖЕНИЯ до 28% ГОДОВЫХ*

Группа компаний «СберПром» ведет свою деятельность в несвязанных между собой сферах экономики. Такая стратегия позволяет нам эффективно и стойко переносить кризисные явления, происходящие в экономике страны последние 10 лет. Нашим приоритетом мы выбираем работу в реальном секторе экономики страны, а именно, работу с земельными участками высокой доходности, инновационными

химическими веществами, а также работу в юридической сфере.

В течение последнего крупного кризиса растущим направлением являлась химическая сфера. Именно в кризис 2014–2015 годов ГК «СберПром» показала осязаемый рост именно благодаря активным и грамотным действиям специалистов компании в химической сфере. Мы осязали рост: поставки Полисилазана и продуктов

на его основе. Главным принципом нашей компании является надежность проектов, которые мы выбираем для инвестирования Ваших средств.

Другим важным аспектом является полный контроль нашей деятельности со стороны государственных органов ЦБ и СРО. Стремясь еще больше обезопасить наших клиентов мы предлагаем страхование всей суммы договора.

6 месяцев 22% годовых

1 год 25% годовых

2 года 28% годовых

Максимальная ставка КПК составляет 19,9%, дополнительная процентная ставка достигается путем бонусов и поощрений, подробности уточняйте у менеджера по телефону. Денежные средства принимаются на основании договора передачи личных сбережений от 10 000 до 3 млн. руб. сроком от 6 месяцев до 2-х лет (по одному договору).

Услуги предоставляются членом КПК «СберПром», ОГРН 5167746472647, ИНН 9705084430, рег. номер в реестре членов СРО №689. Взнос за членство в кооперативе 100 руб. Страховая компания АО АСК «РОСМЕД». Дополнительные условия уточняйте по бесплатному телефону горячей линии. Реклама

ул. Большая Бронная 23,
3 этаж, офис 319

м. «Чеховская», «Тверская»,
«Пушкинская»

(вход в здание через арку)

Режим работы:

пн–пт с 10:00 до 20:00

сб с 11:00 до 19:00

вс – выходной

www.sberprom.ru

Бесплатный номер
8 (800) 333-43-20
8 (499) 110-81-54



Ягоды

- польза
- уход
- рецепты

• ЗЕМЛЯНИКА ВСЕ ЛЕТО

Сладкой, ароматной земляникой на даче реально наслаждаться все лето, начиная с середины июня и до самых морозов. А на юге – и с мая. Для этого не понадобятся особые технологии, нужно лишь правильно посадить кустики и подобрать сорта разных сроков созревания.

• ОБЛЕПИХА – ЭЛИКСИР ЗДОРОВЬЯ

Собирать целебную облепиху в своем саду никто не отказался бы. Да только ее ягоды слишком мелки, а ветки колючи. Само де-

рево, пока растет, то накренился, то вымахнет до неба – до ягод не дотянешься... Однако эти проблемы решаемы – важно только знать особенности растения.

• СМОРОДИНА СЛАЩЕ И КРУПНЕЕ

Ягоды смородины станут крупнее и гораздо слаще, если следить за количеством ветвей на кустах. А для этого необходима обрезка. Выясним, как правильно формировать кусты, чтобы смородина порадовала максимальным урожаем.

ДОРОГИЕ ЧИТАТЕЛИ!

Обращаем Ваше внимание, что оформить подписку на 2-е полугодие 2017 года на издание «ДАЧНЫЙ СПЕЦ» до почтового ящика можно во всех почтовых отделениях связи и на сайте Почты России <https://podpiska.pochta.ru>

Темы журнала «Дачный спец» на 2-е полугодие 2017 года

Июль	Вкусные заготовки: квасим, солим, маринуем
Август	Садовые цветы: розы, лилейники, клематисы
Сентябрь	Сохранить до весны: овощи, плоды, цветы
Октябрь	Садовый дизайн: сад, огород, цветник
Ноябрь	Дельные советы: эксперты, дачники, мастер-классы
Декабрь	Удобрения: минеральные, органические, натуральные

Подписку можно оформить на любые понравившиеся вам номера (для этого при оформлении подписки выберите соответствующие месяцы)

Стоимость подписки на журнал «ДАЧНЫЙ СПЕЦ» на 2-е полугодие 2017 г.

1 месяц (1 номер) 23,43 руб.*

Подписной индекс П2960 в каталоге «Почта России»

* Цены указаны по каталогу «Почта России» для жителей г. Москвы (с доставкой до почтового ящика). ВНИМАНИЕ: цена может незначительно меняться в зависимости от региона доставки. Уточняйте стоимость подписки в отделениях связи и на сайте <https://podpiska.pochta.ru>

Возникли вопросы по подписке? Звоните в редакцию ☎ 8-495-933-95-77 (доб. 237)

ООО «ИД «КАРДОС» 12+

Уже в продаже!

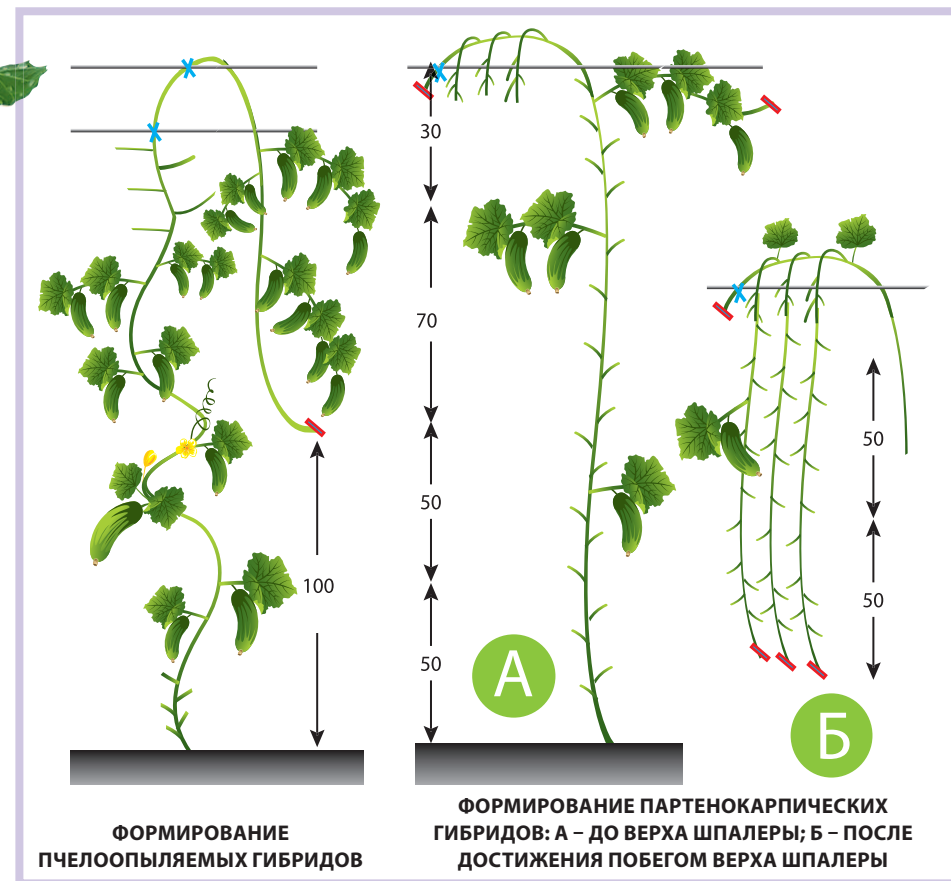


ЕГЭ по-дачному. Огурец

Отметьте галочкой пункты, которые вам известны, и вы их придерживаетесь на практике. Чем больше галок, тем, соответственно, выше ваша оценка как огородника.



На любом огороде огурец – овощ № 1. Кажется, выращивать его не составляет никаких трудностей. Но всегда ли вы на сто процентов довольны урожаем? Есть возможность проверить себя и выяснить, насколько ваши практические занятия совпадают с правилами агротехники



ПОЧВА. Для огурца оптимальны легкие, рыхлые, питательные почвы с большим запасом органических веществ. Тяжелые почвы требуют внесения рыхлящих материалов: торфа, песка, перегноя, соломенной резки или опилок.

Огурец не выносит кислых почв, pH почвы должна быть не менее 5,6–6,5. Кислые почвы известкуют один раз в 4–5 лет. Доза известки в зависимости от степени кислотности и состава почвы должна составлять 200–500 г/м². Внимание! Известь нельзя вносить вместе с навозом. Ее разбрасывают поздней осенью или вносят под предшествующую культуру.

ТЕМПЕРАТУРА. Огурцу как выходцу из тропиков необходимы тепло и высокая влажность воздуха. Ему по вкусу «русская парная», но не финская сауна с горячим сухим воздухом. Оптимальная температура воздуха 25–27°C.

В тепле должны находиться не только «голова», но и «ноги». Комфортная температура почвы 22–24°C. При падении ее ниже 16–18°C корни огурца перестают работать и не могут всасывать питание.

ВЛАГА. Первые 3 недели после высадки рассады земля должна оставаться полусухой. Много воды (15–20 л/м²) растениям потребуется, когда они зацветут, и появятся завязи. В период плодоношения растения поливают ежедневно.

Вода для полива должна быть той же температуры, что температура воздуха. Поливают растения рано утром или вечером, но не позднее 19 часов – поверх-

ность листьев к ночи должна быть сухой.

После поливов почву рыхлят, но неглубоко, учитывая поверхностное расположение корней. Эффективно мульчирование торфом, перегноем, соломой слоем 3–5 см.

ОСВЕЩЕНИЕ. Огурцы предпочитают хорошо освещенные солнцем участки. В противном случае урожайность снижается.

УДОБРЕНИЯ. Первый раз огурцы подкармливают при образовании трех настоящих листьев – раствором нитроаммофоски (15–20 г на 10 л воды). Второй – в период цветения – сернокислым калием (10–15 г на 10 л воды). В период плодоношения растения кормят раз в неделю комплексным минеральным удобрением (30–40 г на 10 л воды), расходуя это количество на 3–4 м².

Огурцы очень отзывчивы на органические удобрения, особенно на навоз. Вносят его осенью под перекопку земли или весной: 5–10 кг/м². Особенно эффективны одновременные подкормки органикой и минеральными удобрениями. Например, к перебродившему раствору коровяка (1 : 6) или куриного помета

НА ЗАМЕТКУ

- Поливная вода значительно понижает температуру почвы. Не доставляйте растениям лишнего стресса, поливая их холодной водой на солнцепеке. Она должна быть такой же температуры, как и температура воздуха.
- Чтобы предупредить накопление специфических возбудителей болезней в почве, участок под огурцы желательно менять каждый год. Эту культуру не рекомендуется сажать после других тыквенных – дыни, арбуза, кабачка, патиссона, тыквы.

то поможет некорневая подкормка мочевиной (0,5–1 г на 1 л) с добавлением микроэлементов. Главное правило некорневых подкормок: растения нельзя опрыскивать при высокой температуре, так как из-за быстрого испарения воды с листьев резко повышается концентрация удобрений, что может вызвать ожоги.

ФОРМИРОВКА. В открытом грунте или под временными укрытиями растения обычно не формируют. Плетви раскладывают по грядке и прищипливают. Места прищипливания присыпают землей и поливают для образования на растении дополнительных корней.

При формировании пчелоопыляемых гибридов огурца в пазухах нижних трех-четырех листьев основной плети

(1 : 15) добавляют стакан золы и 20 г суперфосфата.

Некорневые подкормки необходимы после похолодания, при котором нарушается деятельность корней, и растения испытывают недостаток элементов питания. Помогут растворы: 0,5%-ный аммиачной селитры, 0,3%-ный суперфосфата, 0,2%-ный сернокислого калия.

Если завязи наливаются медленно,

удаляют женские цветки и полностью вырезают боковые побеги. В следующих узлах до половины высоты основной плети боковые побеги прищипывают над первым-вторым листом. При достижении растениями верха шпалеры верхушку перебрасывают через нее и прищипывают на три-четыре листа выше проволоки. В пазухах верхних листьев оставляют три-четыре побега, опускают их вниз и прищипывают на высоте около 1 м от почвы.

Партенокарпические гибриды формируют иначе. На главном стебле нижние побеги и завязи удаляют до седьмого-восьмого узла. Последующие боковые побеги прищипывают на один-два листа, а завязи не удаляют. Верхушку растений, переброшенную через проволоку, ограничивают в росте, удаляя два верхних побега. Остальные перекидывают через проволоку так, чтобы они свисали примерно на 50 см. Боковые побеги среднего и верхнего яруса укорачивают до третьего-четвертого листа и столько же завязей.

СБОР УРОЖАЯ. В начале плодоношения огурцы снимают через каждые 2–4 дня, а затем ежедневно. При частых сборах урожайность только повышается. Чем больше плодов остается на растении, тем медленнее они будут расти. Собирать урожай лучше всего в утренние часы. Снимают огурцы, не повреждая листьев, не сдвигая и не перекручивая плети. **Д**

Дарья Князева, биолог,
автор книг по садоводству



Сюрпризы этого лета заставляют сомневаться, что растения смогут хорошо опылиться. Дожди. Холода. Трудлюбивых пчел не видно. Придется перевести процесс в «ручное управление» и самим опылить цветущие овощные растения. Нуждаются в такой операции лишь пчелоопыляемые сорта

Когда пчел не дождешься

Провести эту тонкую работу без ошибок нам поможет старший научный сотрудник ВНИИО, селекционер компании «ПОИСК», к. с.-х. н. Любовь Чистякова

В начале вспомним ботанику и разберемся в разнице между мужскими и женскими цветками. Женские легко отличить – вначале появляется завязь, напоминающая крошечный огурчик, а на нем уже – цветок. У мужских таких «огурчиков» нет.

Для ручного опыления срываем мужской цветок, убираем лепестки, оставляя лишь чашечку с тычинками, в которых

КОРОТКО И ЯСНО

- Одним мужским цветком можно опылить до трех женских.
- Опыление лучше всего проводить в утренние часы. Растения при этом не должны быть мокрыми.



Женские цветки



Мужские цветки



На мужском цветке убираем лепестки



Дотрагиваемся тычинками до пестика

и находится пыльца. Бережно дотрагиваемся тычинками до рыльца пестика женского цветка, можно чуть потереть. Женские цветки очень хрупкие, важно их не обломить!

Непринципиально, брать мужские цветки с одного растения или нескольких. Но если вы планируете сохранить чистоту сорта и собрать свои семена, то нужно работать с цветками одного и того же сорта.

Ручное опыление можно провести на таких культурах, как тыква, кабачки, патиссоны. Баклажаны – самоопыляемая культура, экспериментировать с цветками не стоит. Томаты – тоже самоопыляемые. Но для улучшения качества опыления можно один раз в 2–3 дня потрясти куст. Другой вариант – сухой кистью провести по цветкам, и работа выполнена. С перцами можно поступить так же, как с томатами. **А**

ВАЖНО!

УРОЖАЙ ПЕРЦЕВ СЛАДКИХ И ОСТРЫХ ЗАВИСИТ НЕ ТОЛЬКО ОТ ОПЫЛЕНИЯ. РАСТЕНИЕ ЧАСТО СБРАСЫВАЕТ ЦВЕТКИ ИЗ-ЗА НЕРАВНОМЕРНОГО ПОЛИВА. НЕЛЬЗЯ ДОПУСКАТЬ ПЕРЕСЫХАНИЯ И ПЕРЕУВЛАЖНЕНИЯ ПОЧВЫ, ОНА ДОЛЖНА БЫТЬ ВСЕГДА СЛЕГКА ВЛАЖНОЙ

МИФ И РЕАЛЬНОСТЬ

В народе ходит слух, что семена огурцов нужно собирать только с женских плодов. Даже приводят признаки отличия «женских» и «мужских»: у первых – четырехгранная камера, у вторых – трехгранная.

Но огурец – это не арбуз, который называют «девочкой» и «мальчиком». Хотя называть их так тоже неправильно. Все равно плоды вырастают исключительно из женских цветков. Тут, если хотите, как у людей, – мужчины не рождают. Поэтому смело берите семена с любых огурцов. Не ошибетесь.



КРЕПКИЕ ТЕПЛИЦЫ



8 (495) 648-63-34
www.neoform.su

Решение главной дилеммы садовода!

Абсолютное большинство садоводов так или иначе активно борются с вредителями в своем саду и на грядках своего огорода. Препаратов против них – множество. Грамотные хозяева, конечно же, знают – какого вредителя чем уничтожить. Однако, самое сложное начинается, когда ягоды, плоды или овощи уже скоро поспеют для уборки, а вредители именно в этот момент «разбушевались» и грозят уничтожить урожай, а то и посадки! Что же делать? Ведь большинство химических препаратов имеют срок ожидания (т. е. время, которое нужно выждать от опрыскивания до сбора урожая) – до 20-ти дней! Но урожай столько ждать не будет – пропадет на корню! Не опрыскивать? Тогда можно потерять часть урожая, а то и весь! Опрыскивать? Опять же часть (а то и весь) урожай пропадет из-за задержки с уборкой или придется снимать плоды, понимая, что в них, возможно, еще остались следы «химии». Но есть абсолютно отличное решение – «БиоКилл»!!! Это биологический инсектицид на основе абаемектина, естественного продукта брожения почвенной бактерии *Streptomyces avermitilis*.



«БиоКилл» эффективно уничтожает большинство распространенных вредителей (капустную белянку, капустную совку, паутинного клеща, белокрылку, американскую минирующую моль, малинно-земляничных долгоносиков, яблонную плодожорку, цветоедов, трипсов, все виды тли). Надолго защитит Ваши томаты, огурцы, баклажаны, капусту, малину, землянику, смородину, яблоню, розы и другие растения. Хорошо работает даже в жару. При этом не загрязняет окружающую среду, быстро разрушается в воде и почве, не накапливается в плодах и овощах. А главное – после обработки «БиоКиллом» плоды, овощи, ягоды и даже зелень можно убирать и употреблять в пищу уже через 2–3 дня!

«БиоКилл» – незаменимый препарат для защиты растений от вредителей в период, когда до сбора урожая осталось совсем мало времени.



Плоды опадают. Остаемся без урожая?

Садоводы жалуются: яблони и вишни зацвели, но через пару дней почти все цветки отпали. Пчелы даже не успели на них присесть. А теперь и образовавшиеся плоды падают – вся земля ими усыпана. Получается, урожая в этом году не ждать? Или что-то еще возможно предпринять?



Егор Самощенко, к. с.-х. н., доцент кафедры плодородства, виноградарства РГАУ – МСХА имени К.А. Тимирязева

Подобная ситуация в этом году во многих садах, и дело не столько в весенних холодах, сколько в зимних. Плодовые деревья подмерзли.

Яблони, груши, вишни в прошлом году ушли в зиму неподготовленными. Зима началась на месяц раньше, первый

снег выпал в октябре, когда у деревьев вегетационный период еще не закончился, и они стояли с зелеными листьями. Поэтому даже не очень суровая зима привела к печальным последствиям.

Стволы неустойчивых к морозам сортов подмерзли выше уровня снега. То есть внизу растение здоровое, наверху тоже, но перешеек замерз и перестал работать. Поскольку проводящая система функционирует не в полную силу, то питания деревьям хватило только на цветение. Ситуацию усугубила холодная весенняя погода, когда корни не работали, и запасов для завязывания плодов у деревьев уже не было. Следы подмерзания могут ощущаться в течение нескольких лет. Иногда деревья более-менее нормально развиваются до середины лета, но вдруг резко погибают.

Чем помочь деревьям?

Растениям можно попробовать помочь. Для восстановления необходим хороший уход: корневые и некорневые подкормки мочевиной слабой концентрации (до 0,3%). Это можно сделать сейчас и повторить дней через 10–14. Работать по инструкции. Можно опрыскать стимуляторами роста «Эпин-Экстра», «Циркон», «Цитовит».

Кроме того, если плоды опадают, все оставшиеся сейчас нужно оборвать, чтобы деревья не истощались. Но это мероприятие подходит только для небольших деревьев.

Стволы неустойчивых к морозам сортов подмерзли выше уровня снега. То есть внизу растение здоровое, наверху тоже, но перешеек замерз и перестал работать

Внимательно осмотрите кору в зоне штамба. Пораженные участки нужно вырезать до здоровой древесины, обработать 1%-ным медным купоросом и смазать садовым варом или завязать полиэтиленовой пленкой.

У других – то же самое

В моем саду этой весной произошла та же ситуация: подмерзшие деревья цвели пару дней, а морозоустойчивые – полагающуюся неделю. Пришлось убрать несколько деревьев.

У моих коллег пострадали также алыча, отдельные сорта абрикоса. Единственное верное решение при нашем неустойчивом климате – сажать морозоустойчивые сорта. **Д**



Клубника слаще от крахмала

Солнца в этом сезоне мало, и клубника может и не набрать нужную нам сладость. Мы предлагаем испытать способ, который увеличит содержание сахара в ягодах любой клубники, независимо от сорта. А заодно и повысит ее урожайность. Наш секрет – это крахмал!

Причем обыкновенный порошковый крахмал из магазина тут не подойдет – такая форма практически неусвояема для клубники. В какой-то мере можно использовать картофельные очистки, это очень старый, но весьма трудоемкий вариант. Но мы добудем крахмал из хлеба. Это удобрение надо начать применять, когда клубника отцветает, и образуются первые завязи.

Готовится «хлебно-крахмальное удобрение» в обычной бочке для полива, лучше небольшой.

1 Кладем в бочку кусочки черствого черного и бе-

лого хлеба. Заполняем 1/3 бочки, но не более.

2 Доливаем в бочку воды. Ее должно быть в 3 раза больше, чем хлеба.

3 Чтобы ускорить процесс и избавиться от запаха, обвязываем бочку клеенкой наподобие «крышки».

4 Через три недели удобрение будет готово. Остается полить грядку с клубникой – достаточно ковшика на куст. Второй раз удобряем, когда ягоды начинают спеть, и третий – незадолго до уборки. **Д**

Ольга Воронова, садовод, писатель, телеведущая



Проверка

Если капнуть йодом на хлебное удобрение, то раствор посинеет. Явный признак того, что в нем есть крахмал. Попробовав этот способ, поделитесь с нами, оправдал ли он себя.





Начитавшись статей о выращивании черешни, загорелась посадить ее у себя. Уже представляла картину – красивое дерево, вкусные ягоды. И однажды весной на выставке-продаже купила саженец. Как вы думаете, сколько ягод я съела за это время?

Почему в Иваново не едят черешню?

Приобрела я двухлетний саженец сорта Черемашная – ягоды у нее лимонно-желтого цвета, полупрозрачные, как янтарь. На следующий год посадила к ней опылитель – сорт Фатеж с розово-красными ягодами. Все шло хорошо, деревца прижились и пошли в рост. На следующий год даже одарили меня парой-тройкой желтых ягод, столько же собрала розовых. И я просто влюбилась в черешню.

Но вдруг кора моей Черемашной дала трещину. Я начала искать людей, выращивающих черешню в нашем краю, спрашивать: а как у них? К своему удивлению, узнала: многие пытались приручить южное дерево, но урожаем никто не смог похвалиться. А в нашем СНТ ни один садовод не ел свою черешню. Перспектива нарисовалась не очень оптимистичная. Но я еще верила в свои деревца.

Однако этой весной черешни не зацвели, и я поняла, что своих ягод я тоже не дожусь. Можно ли на что-то надеяться, если у нас в ночь на 1 июня температура воздуха была всего 2°C. Есть объективные вещи – наши дачи находятся на 14 км севернее города Иваново. Не та это зона, чтобы черешня давала ягоды.



Черемашная

Но все же так не хочется смириться. Может быть, у читателей «ДАЧИ» есть опыт выращивания черешни в северной зоне? Буду рада, если поможете: какие сорта выживают? Как ухаживать? На какой урожай можно рассчитывать?

Еще. Участок у меня небольшой, 5 соток. Свободного места почти нет. Посадила черешню у старого куста пиона, но говорят, он выделяет ядовитые вещества. Может быть, неудача связана и с пионом?

На свою Черемашную и Фатеж я не сержусь. Поняла, что для успеха одного желания мало. Нужна еще и погода.

Галина Кочнева, г. Иваново

КОММЕНТАРИЙ СПЕЦИАЛИСТА

Виктор Девяткин, хозяин питомника, г. Шарья, Костромская обл.:

– Я в течение 10 лет пытался выращивать черешню в Костромской области, кстати, тоже сажал Черемашную и Фатеж, так как они считаются самыми северными сортами. В результате выкопал деревца и выбросил – у нас зимой все, что выше снега, вымерзает. Иваново чуть южнее, но морозы там тоже крепкие. Чтобы сберечь деревца, я пытался укорачивать скелетные ветви черешни, чтобы зимой они оставались под снегом. У нас сугробы достигают 50–80 см. Но весной черешня быстро шла в рост, и зимой ветви снова вымерзали. А после моих обрезок деревца стояли уродливые, смотреть было жалко. Сад все-таки должен быть красивым. Потому и расстался с черешней. В нашем краю надежнее выращивать алычу – с северными сортами не бывает никаких проблем.



Ставка на войлочную

Для садоводов средней полосы вместо черешни можно предложить альтернативу – вишню войлочную. Она переживет суровые зимы, никогда не оставит без ягод, а созреет на неделю-полторы раньше, чем обычная вишня. С одного куста можно собрать до 9 кг урожая!

Неслучайно войлочную вишню любят дети. Ее ягоды ароматные, сладкие и на вид очень привлекательные – висят на ветках, как крупные бусы – ярко-красные или темно-красные в зависимости от сорта. К тому же она не заставляет себя долго ждать, некоторые сорта созревают уже в середине июля. Деревья сами по себе очень декоративные.



Вишня войлочная дает урожай обильно и стабильно. С одного куста в зависимости от сорта можно собрать и 4 кг, и 10-литровое ведро. Употребляют в свежем виде, делают соки, варенье, пастилу, мармелад, повидло, вино.

Хороша она и тем, что легко размножается – съешь ягодку, кинешь косточку на землю, а весной уже появятся всходы. При этом растения сохраняют свойства родителей.

Недостатки у этой вишни тоже есть. В последние годы она стала поражаться монилиозом. Приходится опрыскивать медьсодержащими препаратами до и после цветения. Растение иногда выпревает. Минус и в том, что у нее крупные косточки, а мякоти меньше, чем у обычной вишни или черешни. При перегрузке урожаем плоды мельчают.

Но вот что важно – вишню войлочную вы не купите в магазине или на рынке, так как ее без потерь практически невозможно перевозить. Значит, эта ягода растет только для вас!

Валерий Закоutin, к. с.-х. н.

СОРТА НА ВЫБОР

- **Алиса.** Крупные эффектные плоды до 3,6 г. Мякоть сочная, плотная, волокнистая. Вкус кисло-сладкий, гармоничный. Ягоды созревают почти одновременно 16–22 июля. Сорт самобесплодный. Урожайность – 8,5 кг с куста.
- **Лето.** Самый крупноплодный сорт. Высокая зимостойкость плодовых почек. Созревает к 25 июля. Умеренная урожайность – с куста 7,8 кг. На низких участках нужна защита на зиму.
- **Натали.** Сроки созревания 13–18 июля. Мякоть сочная, плотная, хрящеватая. Вкус кисло-сладкий, гармоничный. Урожайность высокая – 9,0 кг с куста.
- **Восторг.** Плоды крупные до 3,5 г, созревают 10–20 июля одновременно. Мякоть сочная, плотная, волокнистая. Вкус кисло-сладкий, гармоничный. Сорт самобесплодный. Урожайность до 9,2 кг с куста.



Восторг

ДЛЯ СРАВНЕНИЯ

- В ВОЙЛОЧНОЙ ВИШНЕ ВИТАМИНА С В 2 РАЗА БОЛЬШЕ, ЧЕМ В ОБЫЧНОЙ ВИШНЕ
- ЖЕЛЕЗА БОЛЬШЕ, ЧЕМ В ЯБЛОКАХ

Добрые люди – нужные люди. Всем!

Но подростковый коллектив – изначально сложная штука. Например, в одном школьном классе собираются совсем разные личности. Поразительно, насколько далеко разойдутся их пути лет за 15–20. У каждого свои способности, характер и желания. Но почему кого-то все любят и уважают, а с кем-то не желают знаться, хотя он тоже умный и красивый?

Рассмотрим несколько примеров, как говорят учителя алгебры. Вот перед нами два могучих интеллекта, два, триумфально вернувшихся с городского конкурса таланта. Первый мигмом ввел в моду фразу «синусоида уехала», а про другого история умалчивает, потому что едва он начал рассуждать о невежестве окружающих, как все разбежалось, не дослушав.

А вот еще двое: они пропускают учебу неделями, так как ездят на соревнования, иногда даже в заграничные страны. Занимаются в одном клубе, медалей примерно поровну. За одного все болеют, поздравляют и даже иногда кричат при встрече «Ура!». А от второго переходят на другую сторону улицы, едва заметив издали, прячут глаза от мрачного взгляда.

Или вон девчонки. Они ведь обе были очень симпатичные уже в первом классе, а с тех пор стали просто «Вау!», да еще и одеваются стильно. Но стайка подружек постоянно окружа-

ет только одну. Про вторую и так все знают, что гулять она не пойдет, помогать никому не станет, поговорить не захочет и даже никому не улыбнется. Зато уж «отшить» умеет.

Видите систему? Разница между «Мозгом» и всезнайкой, между спортсменом и «Громиллой», между «Солнышком» и «Не-влезай-убьет» – в отношении к людям. В позитиве и доброте. Как в зеркальной комнате: смотрите по-доброму – и видите вокруг добро. Или наоборот.

Но беда в том, что не всегда «необщительный» значит «злой». Человек может банально стесняться или не знать, как показать миру свою лучшую сторону. Может, у него такие маленькие комплексы и подсознательные страхи. Не важно.

Мы просто попробуем помочь беде: потренируемся немного на кошках. В прямом смысле! Или на собаках. И скорее тащите на зверетерапию своих застенчивых приятелей, если почувствуете, что им это пойдет на пользу.

Животным все равно – странный у вас юмор или природная молчаливость. Их не волнует, что у кого-то при улыбке видны брекеты. Они просто чувствуют доброту и отвечают тем же. Идеальный полигон для тренировок по самораскрытию.

Хорошее отношение к животным повышает авторитет у

окружающих. Это не лозунг, а реальный результат научных исследований: безусловное свойство любого лидера – доброжелательность к тем, кто в ней нуждается. Лидер не самоутверждается за чужой счет, настоящий вес зарабатывается противоположным способом.

Помогать слабым (а животных ведь называют меньшими, то есть младшими, братьями) – значит показывать свою силу и уверенность. Гуманизм и ответственность не просто уважают – в нынешние времена им даже удивляются.

Получается, внезапно прославиться и стать для кого-то добрым героем вовсе не сложно. Из доброты прекрасно вырастают и самоуважение, и уважение от других. Зверетерапия – то, что доктор прописал. Выходит, так!

БЛАГОТВОРИТЕЛЬНЫЙ ФОНД ПОМОЩИ БЕЗДОМНЫМ ЖИВОТНЫМ «КОТОПЕС»

Тел. +7 (495) 504-37-81

E-mail: info@kotopes-bf.ru • Skype: kotopes-bf

<http://kotopes-bf.ru>

СПАСИ ЖИЗНЬ СЕЙЧАС!



Что болит у помидора?

Непростое начало сезона может аукнуться болезнями и нарушениями в росте растений. Чем раньше мы их обнаружим, тем больше шансов спасти свои посадки. Берем инициативу в свои руки и учимся ставить диагноз по листьям и плодам. Начинаем с томата, далее рассмотрим перец, баклажаны, капусту и другие культуры



Все болезни растений можно разделить на инфекционные, вызываемые фитопатогенами, и неинфекционные, вызванные неблагоприятными факторами среды. Чаше растения, поврежденные вредителями или пораженные болезнями, меняют окраску, начинают увядать, а позже появляются отмершие участки. В дальнейшем симптомы проявляются сильнее, вплоть до гибели урожая.

Нужно учитывать, что сходные симптомы могут появляться при разных заболеваниях и повреждениях, а в ряде случаев болезнь будет протекать вообще в скрытой форме.

Определить заболевание довольно сложно, это требует квалификации, аппаратуры, методик и реактивов. Но на практике растениеводы видят симптомы – аномалии внешнего вида расте-

ний. Они в той или иной степени характерны для каждой болезни. Надо отмечать изменение размеров тех или иных частей растения или всего растения в целом, деформации отдельных органов, нарушение окраски, появление опухолей, наростов, некрозов (отмирания) эпидермиса и т. п.

Ищем очаг

Для точной диагностики также нужно обращать внимание и на местоположение признаков. Например, альтернариоз пасленовых вызывают представители нескольких фитопатогенных грибов р. *Alternaria*. Но один вид вызывает болезнь плодов в период вегетации (рис. 16), а другой – в период хранения. Первый приурочен к основанию плода (рис. 17), там, где плод часто растрескивается, а второй поражает плод в любом месте, где возникают травмы.

Инфекционные болезни и методы лечения

Альтернариоз (рис. 1, 12, 13) – грибное заболевание, поражающее листья и плоды. Меры борьбы – опрыскивание фунгицидами «Ридомилл Голд МЦ», «Квадрис». Интенсивность развития заболевания снижается при аккуратном обращении с растениями и плодами, а также за счет профилактического опрыскивания посадок биопрепаратами, например, «Алирин-Б».

Антракноз (рис. 17) – грибное заболевание, поражающее как листья, так и плоды в период их созревания. Меры борьбы, как с альтернариозом.

Серая гниль (рис. 2, 14) и белая гниль (рис. 15) – грибные заболевания, поражающие все растение. Меры борьбы: своевременная уборка растительных остатков, в крайнем случае – обработка спорами гриба трихо-

дерма (промазка стеблей смесью препарата «Трихоцин» с мелом и клеем КМЦ). Необходимо проветривание теплиц, формирование растений, которое проводят в сухое время суток.

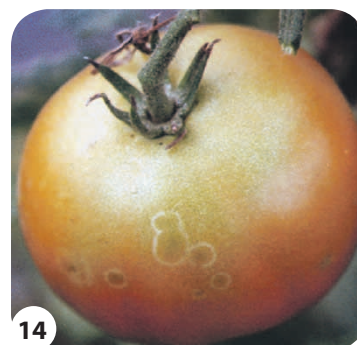
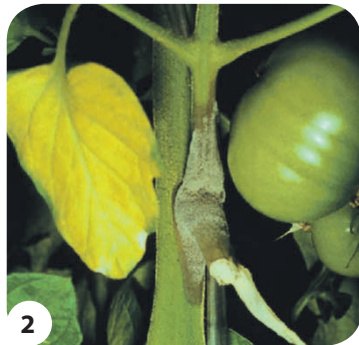
Фитофтороз пасленовых (рис. 3, 16) – грибное заболевание. Меры борьбы – профилактическое опрыскивание фунгицидами «Курзат» или «Строби», с последующими обработками контактными препаратами, в том числе медьсодержащими.

Южный фитофтороз (рис. 18) – грибное заболевание, поражающее всходы томата, стебли молодых растений и плоды в течение всего периода выращивания. Причина – загрязнение ранок растений землей. Массовое заболевание бывает редко, главное – не спутать его с фитофторозом пасленовых.

Меры борьбы обычно не применяют, надо просто работать аккуратно.

Мучнистая роса (рис. 4) – грибное заболевание, характерное для стеклянных теплиц. Меры борьбы – обработки препаратами «Алирин-Б», «Гамаир», «Фитоспорин», «Нарцисс», «Топаз», «Тиовит Джет».

Мозаика, деформация цветков, махровость листьев, кольцевая пятнистость плодов (рис. 5, 8, 19, 20) – заболевания вирусной природы. Меры борьбы – сажать устойчивые гибриды, вести борьбу с переносчиками (тлями, белокрылками) и опрыскивать растения 10%-ным обезжиренным молоком в смеси с микроэлементами. Перед посадками важно профилактически опрыскивать почву и конструкции теплиц 1%-ным рас-





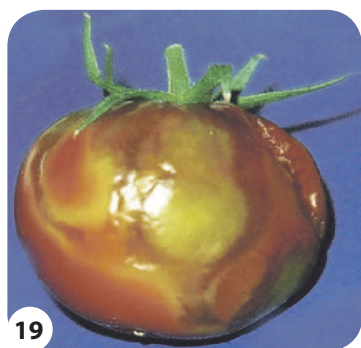
16



17



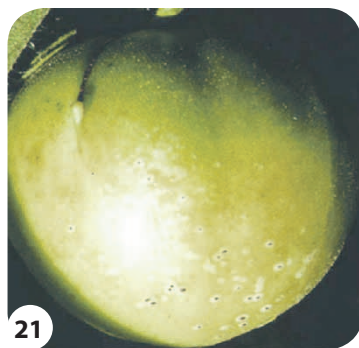
18



19



20



21



22

Аскар Ахатов, ведущий специалист по защите растений

О симптомах и методах борьбы с неинфекционными заболеваниями томата читайте в следующем номере

ВАЖНО!
ВСЕ ПРЕПАРАТЫ ПРИМЕНЯЮТ, СТРОГО СОБЛЮДАЯ ИНСТРУКЦИЮ И ПРАВИЛА БЕЗОПАСНОСТИ. ОТСТУПЛЕНИЕ ОТ ДОЗИРОВКИ МОЖЕТ ПРИВЕСТИ К НЕПОПРАВИМЫМ ПОСЛЕДСТВИЯМ ДЛЯ РАСТЕНИЙ, А НЕОСТОРОЖНОЕ ПРИМЕНЕНИЕ МОЖЕТ НАНЕСТИ ВРЕД ЗДОРОВЬЮ ЛЮДЕЙ

твором препарата «Фармайод». Для профилактики и при появлении симптомов заболевания растения можно опрыскивать 0,03–0,05%-ным раствором этого же препарата.

Черная бактериальная пятнистость и бактериальный рак (рис. 6, 7, 21) – бактериальные заболевания. Меры борьбы – протравливать семена антибиотиком «Фитолавин», а также опрыскивать растения биопрепаратами «Алирин-Б», «Гамаир».

Фузариозное увядание (рис. 9) – грибное заболевание. Меры борьбы – использовать устойчивые сорта, регулярно оздоравливать почву, проливая ее биопрепаратами «Алирин-Б», «Гамаир» или «Глиокладин».

Кладоспориоз, или бурая пятнистость (рис. 10) – грибное заболевание. Меры борьбы – использовать устойчивые гибриды, своевременное обнаружение болезни, удаление больных листьев, проветривание теплиц. Опрыскивание препаратами малоэффективно.

Столбур пасленовых (рис. 11) – фитоплазменное заболевание. Меры борьбы – следует избавляться от переносчиков (цикад) на окружающей

территории. Рекомендован препарат «Фитоплазмин».

Плесневение плодов – грибное заболевание, возникающее при хранении плодов и связанное с механическим повреждением его поверхности (рис. 22). Меры борьбы – надо чаще проветривать теплицу и аккуратно ухаживать за растениями.

Некроз сердцевин стебля томата, или пустостебельность томата. Инфекция передается, в основном, через семена. Патоген вызывает увядание и гибель растений в теплицах, пик заболевания приходится на начало плодоношения индетерминантных гибридов. Меры борьбы – обработки препаратами «Гамаир», «Фитолавин» или «Фитоплазмин».

Вертициллез томата. Ранее это было одно из распространенных заболеваний, но с появлением устойчивых сортов и гибридов томата ущерб стал незначителен. Симптомы – одностороннее пожелтение, начинающееся с нижних листьев, скручивание листьев и общее увядание. Меры борьбы – выращивание устойчивых сортов и гибридов, в открытом грунте соблюдение севооборота. **Д**

Таблица. СРАВНИТЕЛЬНЫЕ ПРИЗНАКИ БОЛЕЗНЕЙ, ПОРАЖАЮЩИХ СТЕБЕЛЬ ТОМАТА

СИМПТОМЫ	ВЕРТИЦИЛЛЕЗ ТОМАТА	ФУЗАРИОЗНОЕ УВЯДАНИЕ	БАКТЕРИАЛЬНЫЙ РАК СТЕБЛЕЙ ТОМАТА	НЕКРОЗ СЕРДЦЕВИНЫ СТЕБЛЯ ТОМАТА ИЛИ ПУСТОСТЕБЕЛЬНОСТЬ
Сосуды светло-бурые	+	-	-	-
Сосуды темно-бурые	-	+	+	+/-
Побурение и разрушение значительной части сердцевин	-	-	-	+
Секторное пожелтение долей листьев от основания стебля	+	+	-	+/-
Побурение стебля и черешков	-	-	-	+
Белые маленькие язвочки на стебле, плодах и листьях	-	-	+	-

УМНЫЙ ОГОРОД

Кому – бочка, кому – яма

На юге высокие грядки-бочки – гибель для растений, они там сварятся, зато идеальны грядки-ямы. А вот те, кто в северной зоне соорудил грядки-бочки, ныне оказался в выигрыше – растениям в них тепло!

На юге

В 90-е годы я делал грядки прямо в бочках, но они сильно перегревались, рост растений тормозился. А давай-ка сделаем яму, подумал, я. Вырыл яму 60 x 60 см, глубиной в два штыка. Вниз вывалил два ведра органики, перекопал дно. Насыпал еще тачку органики, добавляя землю и песок. И сверху – тачку компоста. Застелил вокруг черной пленкой, края которой вкопал в яму – чтобы с сорняками не бороться. Пленку завалил соломой.

Посеял в яму шесть тыков и столько же кукурузы. Прут, как на дрожжах! Вся работа – раз в неделю кинуть шланг на десять минут. В двух таких ямах центнер тыков вырос. Потом посадил в яму семь кустов батата – вынул три ведра крупных клубней.

Понял: для полива ям лучше дырявые пятилитрухи вкапывать, а с третьего года им надо больше питания давать. Это просто: осенью выкопал сбоку ямку, вывалил туда торфяной биотуалет, весной – пару ведер с кухни, укрыв травой, вот и все дела.

На севере

А вот в прохладном климате бочки с овощами работают! «Томатное дерево» – как раз такой вариант. Показываю его в исполнении свердловчанки Г. М. Малиновой (фото Галины Жигулиной). Сначала строится каркас без дна и с трех сторон обшивается дощечками. На дно, на слой питательного грунта, ставятся три-четыре куста плетистых томатов – прямо из горшков, с комом. Рядом втыкаются дырявые трубы для полива. Все засыпается плодородным грунтом. По мере роста у томатов нижние листья обрываются, а грунт подсыпается и фиксируется очередной дощечкой. В грунте на стеблях образуется дополнительная корневая система. Летом – пасынковка, уход, подкормки. Результат: к концу сентября «горшки» выдали на-гора 270 и 346 плодов общим весом 19,4 и 20,5 кг. Уверен: в теплом климате, подобрав сорта, укрывшись от солнца, ветра и дождя, можно получить и больше.

Николай Курдюмов



Тел.: +7 (495) 484-4161
www.biotechsoz.ru

биоускоритель №1*

Препараты состоят из специально отобранных полезных живых микроорганизмов

- устраняет неприятные запахи
- не токсичен и безопасен
- подавляет рост болезнетворных микробов
- сокращает объем отходов, ускоряет приготовление компоста

*среди продуктов НПО «Биотехсоюз» Реклама



Борис Бублик – пермакультурист, приверженец «ленивого огородничества». Автор многих книг, к. ф.-м. н., г. Харьков

Обойдемся без поливов!

В летних номерах «ДАЧИ» мы рассмотрим проблему влагообеспечения растений, и поливы тут не при чем. Тех земледельцев, кто априори не принимает такой посылки, попрошу приглядеться к лесам и целинным степям, которые таки не поливаем обязаны своим благоденствием. А выглядят привлекательнее наших поливаемых огородов!

Продолжение. Начало в №№3–9

Влагообеспечение растений – это три неразрывных задачи:

- 1) улавливание осадков в межсезонье,
 - 2) предотвращение зрящего испарения,
 - 3) организация обильного оседания росы в жаркую пору.
- Заметьте – поливам нет места в этой триаде (как и в лесах и степях).

Сейчас речь пойдет о первой задаче – улавливании осадков и создании запасов влаги в почве для весны и раннего лета. Разумеется, все это – силами самого огорода. Больше того – от огородника требуется лишь не мешать, не создавать препятствий надуманной суетой.

Бесценный мусор

Решающий вклад в улавливание осадков вносит табу на осеннюю возню, наводящую пресловутый порядок в огороде.

Табу касается и уборки «мусора», и деградации



(минерализации) органики с помощью эффективных микроорганизмов, и урона проницаемости почвы другими средствами (пахотой, например, или причисыванием грядок).

«Мусор» на грядках – вовсе не мусор, а могучий, пожалуй,

важнейший инструмент сбора и удержания влаги. Он способствует накоплению влаги еще и своей теплоемкостью. После зимнего солнцеворота травинки станут нагреваться от солнца. Сначала незаметно, потом сильнее, и снег вокруг них нач-

У меня был случай, когда свиной «хорошо» обсеменился под капустой, а весной грядка была чистой – семена съели воробьи.

Жестоким обезвоживанием плантации чревато любое рыхление почвы осенью. Показательная история с соседским участком. Пока соседи пахали почву, ежегодно в низине стояла большая лужа – до середины июня! Взрыхленная земля разбивалась осенними дождями, на почве образовывалась корка, и вода со всего огорода по «линолеуму» скатывалась в низину. Но вот соседи перестали пахать, и лужи нет уже десятков лет. Почва, пронизанная корнями растений и не деградированная пахотой, встречает осень проницаемой, и весь огород впитывает межсезонную влагу. Только и надо было сделать соседям, чтобы досыта напоить огород – надеть наручники!

Наручники пригодятся и в случае, если огородника соблазнит «соловьиная трель» про осеннюю ЭМ-обработку почвы. Во-первых, обрабатываемая почва деформируется и становится воздухо- и влагонепроницаемой, отторгает осадки. Во-вторых, «соринки» могли бы способствовать удержанию осадков, но минерализуются и делают почву однородной, «гладенькой». Наконец, продукты разложения сорняков могли бы весной пригодиться растениям, но оказываются в компостах.

Сила росы

Росу, оседающую на поверхности почвы, тоже можно причислить к осадкам. Одни растения (березка, мокрец) прячут росу от солнца, а такие, как кукуруза и сорго, ее впитывают корнями. Так что не надо безоглядно избавляться от березки и мокреца.

На очереди – разговор о предотвращении зрящего испарения влаги почвой и растениями. **Д**

Продолжение следует

ШКОЛЬНОМУ ОГОРОДУ – ПЯТЕРКА

Вот выразительный штрих – степь. До ближайшего селения – 4 км. Ни о каких поливах или орошении не может быть и речи. Но рядышком с летним лагерем харьковской православной школы «Лествица» – экспресс-огород, созданный по инициативе директора школы о. Федора (фото 2 – верхняя часть огорода, а фото 3 – нижняя, лагерь – на поляне за огородом).

При обсуждении проблемы влагообеспечения огорода в степи был предложен такой вариант (по привычке – поливной) – установить три емкости между огородом и болотцем (фото 3) и с их помощью перекачивать воду в огород. Вариант был отвергнут без обсуж-



Фото 2



Фото 3

дения. Болотце – важнейший элемент ландшафта, в нем зарождается едва ли не вся фауна биотопа. Даже птицы прячут от лис гнезда на кочках. И выкачать из болотца воду?!

Огород – на крутом склоне (уклон 1/4). Понятно, что с этого склона осадки текли по усам, но в рот не попадали. Но – сделаны террасы, задерживающие все осадки. Посчитали – полтонны на одном квадратном метре!

Почва, пронизанная корнями растений и не деградированная пахотой, встречает осень проницаемой, и весь огород впитывает межсезонную влагу

ВСЕГО УСИЛИЙ – КАК СОТКУ ПЕРЕКОПАТЬ

Террасы требуют ничтожных усилий. К примеру, объем земляных работ при сооружении террас шириной 1,5 м на 20 сотках (с уклоном 1/6) примерно таков, как при перекопке лопатой 3/4 сотки. На фото 1 – покатый огород Свято-Богоявленского женского монастыря (г. Кременец, Тернопольская область). Такую красу на 1/2 гектара сотворила одна послушница за 2 месяца. Не поверил бы своим глазам, но сам повторил такой опыт собственными руками.



Фото 1

нет таять, образуя воронки. А у талой воды нет иного пути – только в землю. Пока весна расправится со снегом, лежащим на чистеньких плантациях, то есть пока бурные потоки унесут с них весь снег, на «мусоре» снега уже не будет. И вся вода, капля за каплей, впитается в почву. Кстати, и почва прогреется раньше.

Садоводы, наденьте наручники!

Осенняя уборка «мусора» чревата еще одной бедой. Всем огородникам приходилось осенью видеть стаи воробьев, оживленно толкующихся в огородах. Это они лакомятся семенами сорняков. Мыши-полевки тоже не теряют время зря – стаскивают колоски с семенами сорняков в курганчики высотой 30–40 см (да еще и сортируют семена!). А если огородник, в погоне за «чистотой», поскребет почву граблями, то весной получит всходы всех этих сорняков.



КУДА ВЛОЖИТЬ СБЕРЕЖЕНИЯ?

ПРЕМЬЕРА Агентство недвижимости

В условиях экономической нестабильности вкладывать сбережения нужно в недвижимость считают эксперты*. Главным препятствием к вложениям средств является недоступность подобных инвестиций для рядовых инвесторов — необходимые суммы стандартно начинаются от цифр с шестью нулями.

Компания «Премьера» разработала программы инвестирования, которые позволяют начать инвестировать в недвижимость буквально каждому. «Премьера» объединяет инвесторов с различными инвестиционными возможностями, приобретая высоколиквидную недвижимость на первой стадии строительства, затем реализуя ее после завершения по ценам в 2–3 раза выше. Полученная прибыль пропорционально распределяется между инвесторами.

ЛЮБАЯ МОНЕТА ИМЕЕТ ДВЕ СТОРОНЫ

Пытаясь сохранить и преумножить свои сбережения, многие вспоминают поговорку «надежно, как в банке» и делают выбор в пользу вкладов в государственные или коммерческие финансовые организации. Такие вложения действительно надежны, но к сожалению низкодоходны.

Существуют на рынке и более «заманчивые» предложения – например, некоторые компании предлагают инвестировать в рынок акций через биржу. И обеща-

*из открытых источников



Инвестиция	Условие	%	Ежемесячный доход
500 000 руб.	4 мес.	25%	10 417 руб.
500 000 руб.	6 мес.	30%	12 500 руб.
500 000 руб.	8 мес.	35%	14 583 руб.
500 000 руб.	12 мес.	40%	16 667 руб.

ют до 100% годовых. Вот только гарантий они не дают абсолютно никаких..

Одновременно обоим требованиям – гарантированной сохранности средств и высокой доходности – отвечают только инвестиции в недвижимость.

Компания «Премьера» предлагает лучшие условия на рынке инвестиций:

- Сумма инвестирования от 100 000 рублей.
- Высокая доходность до 40% в год.
- Программы инвестирования на 4, 6, 8 и 12 месяцев.
- Ежемесячные выплаты процентов.
- Ваши инвестиции застрахованы Кредитным Потребительским Кооперативом «Промэкономгрупп».

ЧЕМ ЗАНИМАЕТСЯ «ПРЕМЬЕРА»

- Выкуп перспективных квартир на стадии строительства с последующей реорганизацией жилья в высоковостребованные студии и дальнейшей их перепродажей.

- Приобретение с большой скидкой и последующая перепродажа блоков квартир в строящихся домах (оптовые покупки).

- Разделение коммерческой недвижимости на офисы и блоки.

- Покупка и продажа земельных участков в границах города/пригорода.

- Приобретение и перевод земли в другое назначение с последующей перепродажей по более высокой цене.

- Перевод недвижимости из жилого фонда в нежилой с последующей перепродажей по более высокой цене.

ПРЕМЬЕРА — ЭТО:

- команда экспертов, обладающих профессиональными знаниями и многолетним опытом работы на рынке недвижимости;
- сбалансированные стратегии инвестирования;
- проверенные временем модели мониторинга прибыльности и схемы контроля рисков.

Компания разработала и открыла доступ каждому жителю столичного региона к надежным инвестициям с доходностью до 40% годовых и ежемесячными выплатами процентов. Сохранность инвестированных средств застрахована Кредитным Потребительским Кооперативом «Промэкономгрупп».

ХОТИТЕ ПОЛУЧАТЬ СТАБИЛЬНО ВЫСОКИЙ ЕЖЕМЕСЯЧНЫЙ ДОХОД?

Обращайтесь в офис компании «Премьера» и узнайте все подробности.

Наш адрес: м. «Таганская», Большой Дровяной переулок, д. 9, пом. II, этаж 1, пн–пт 10.00–20.00, сб–вс 11.00–18.00

Телефон горячей линии
8 800 500 75 23.

АКЦИЯ: Заключи договор инвестирования до 30 июня и получи подарочную карту М. Видео номиналом до 30 000 руб.!



«Ледниковый» июнь

К нашим героям-новичкам начали присоединяться и другие начинающие садоводы. Проблемы и вопросы пока вокруг одного и того же – как справиться с огородом в затяжную непогоду и дожди. Что же посоветует наш куратор – под силу ли эта задача?

Продолжение. Начало в №9–11



Куратор проекта

Весь сезон куратором и советчиком наших новичков будет работать Павел Траннуа – известный ученый, автор множества книг и энциклопедий по садоводству. Практик, предпочитающий любую теорию вначале испытать на своем участке, а потом нести в массы.



Визитная карточка

Мargarита Григорьева, д. Румянцево, Истринский р-н, Московская обл.

Дожди. Сады промокли

– Каждый год на нашей даче одна и та же картина: июнь, начинаются затяжные дожди, идут 5–7 дней подряд. Температура воздуха и ночью, и днем на уровне 8–12 градусов. Огурцам (растут в теплице), кабачкам и тыквам (растут на улице) становится так плохо, что весь оставшийся сезон они приходят в себя, поздно отдают урожай, болеют. Какую тактику поведения вы можете посоветовать на это период? Как помочь растениям достойно пережить период затяжных дождей и похолодания? Дача родительская, а я начинающий садовод. Хочется им помочь.



ПАВЕЛ ТРАННУА:

– Читая письмо Маргариты, сразу подумалось, что речь идет о Подмоскowie. В каждом регионе России имеются свои трудные периоды сезона, и «визитная карточка» Подмоскowie – это как раз июньские дожди. Я когда-то даже отследил их границу: начинаются в первых числах и резко обрываются примерно 20-го июня. Идут так часто, что создают непрерывную сырость на участке, да еще холодные ночи.

Последствия неприятные, вымокают и поражаются гнилями клубника и репчатый лук, к сорнякам не подступиться, овощи едва развиваются... Начинающие дачники действительно несут большие потери, тогда как опытные научились даже извлекать себе пользу – создается большой запас влаги в почве на все оставшееся лето.

Коротко, как надо вести посадки в таких условиях.

Клубнику, лук и другие ранимые культуры сажают на более высокие гряд-



ки (высотой не менее 20 см), рыхлые и песчаные. Огурцы, кабачки, патиссоны и тыквы следует сажать не рассадой, а посевом проклюнувшихся семян в конце мая – начале июня. И обязательно под временное легкое укрытие: туннель лутрасила или под прозрачные колпачки из бутылок, тогда они проведут неблагоприятные недели в тепличных условиях и будут неспешно расти.

Кстати, вот какое уточнение: теплолюбивые растения – огурцы, помидоры, перцы, баклажаны, арбузы, дыни, тыквы – в этот сырой июньский период губит не столько сырость, сколько холод. Парникового влажного воздуха не нужно бояться, наоборот, приветствовать, как накопитель тепла. Поэтому любое, даже самое простое укрытие радикально меняет положение.

Для огурцов и тыкв достаточно временного туннеля из лутрасила на дугах или колпачков и даже прозрачных одно-

разовых стаканчиков, поэтому огурцы совсем не обязательно выращивать в теплице.

Для помидоров же, баклажанов, сладкого перца, дынь и арбузов успешно показывает себя поликарбонатная теплица. Поликарбонат – вообще находка для садоводов Подмоскowie, так как прослойка воздуха в нем отлично держит тепло и ночью. Главное – установить теплицу ровно и заклеить изнутри щели скотчем.

Я рекомендую пользоваться современными возможностями и менять стратегию садоводства: вместо традиционно одной теплицы постепенно обрастать тремя-четырьмя и расширять круг выращиваемых в них культур. Вы забудете про бед-

ствия «ледникового июня». В теплице, на удивление, всегда тепло даже в пасмурную погоду. Будет бойко расти размещенная по «прорехам» морковка с салатом, чеснок, рассада капусты и даже случайно проросшая там малина.

Это полезно и для плодосмена: помидоры перемещать из одной теплицы в другую, а не выращивать их все время на одном и том же месте. **Д**



Ягоды

Специальный выпуск журнала «Домашний повар»

ЗАГОТОВКИ • ВЫПЕЧКА • НАПИТКИ • СЛАДОСТИ

САМЫЕ ИНТЕРЕСНЫЕ РЕЦЕПТЫ И ИДЕИ ПРИГОТОВЛЕНИЯ БЛЮД ИЗ ЛЮБИМЫХ ЯГОД: КЛУБНИКИ, ЗЕМЛЯНИКИ, МАЛИНЫ, КРЫЖОВНИКА, ВИШНИ, СМОРОДИНЫ, ЧЕРЕШНИ, АБРИКОСОВ, ЧЕРНИКИ, СЛИВЫ, ЕЖЕВИКИ И ЖИМОЛОСТИ.

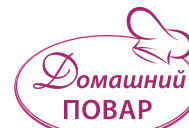
- Пироги, пирожки, торты, запеканки для летнего пирса;
- витаминные напитки со вкусом детства, полезные для здоровья и пищеварения: компоты, смузи, чай, фрэппе, коктейли, сбитни;
- низкокалорийные десерты для

- детей и взрослых: желе, муссы, ягодные салаты, сорбеты;
- заготовки, которые помогут сохранить урожай и всю зиму удивлять родных и друзей

- вкусами лета — варенья, джемы, конфитюры, компоты,
- сушеные и вяленые ягодные заготовки,
- замороженные ягоды,

НАШИ РЕЦЕПТЫ УДИВЯТ ВАС ПРОСТОТОЙ И СКОРОСТЬЮ ПРИГОТОВЛЕНИЯ!

ООО «ИД «КАРДОС» Специальный выпуск к газете «ТЕЛЕК Pressa.ru» 12+ Реклама



- необычные блюда из ягод для ежедневного рациона и праздничного стола.

А ТАКЖЕ:

- Советы по выбору ягод при покупке и их хранению.
- Рекомендации по обработке ягод перед приготовлением и заготовкой.
- Идеи по оформлению блюд с помощью ягод.

Блюда для диетического питания и для детей отмечены специальным штампом.

УЖЕ В ПРОДАЖЕ!



Консультирует юрист
Кира Лукьянец

Расписка от кадастрового инженера

Участок в аренде.

При его обмере сосед залез на мою территорию и прихватил одну сотку. Должен ли кадастровый инженер брать расписку у соседей, что претензий у них нет? Или такую расписку должен давать председатель? Кадастровый инженер сказал: если участок не приватизирован, то такую расписку он не должен брать.

Александр Струков, г. Иваново

■ В соответствии со ст. 39 Федерального закона № 221-ФЗ от 24.07.2007 «О кадастровой деятельности» местоположение границ подлежит обязательному согласованию в случае, если в результате кадастровых работ уточнено местоположение границ земельного участка, в отношении которого выполнялись кадастровые работы, или уточнено местоположение границ смежных с ним земельных участков, сведения о которых внесены в Единый государственный реестр недвижимости. Согласование проводится с лицами, владеющими смежными участками на праве: собственности; пожизненного наследуемого владения; постоянного (бессрочного) пользования; на праве аренды, если такие смежные земельные участки находятся в государственной или муниципальной собственности и соответствующий договор аренды заключен на срок более чем пять лет.

Организация и проведение процедуры согласования, предусмотренной частями 7–12 ст. 39 Федерального закона «О кадастровой деятельности», а также оформление акта согласования в соответствии со ст. 40 Закона, возложены на кадастрового инженера.

Соседский пруд разрушает строения

Много лет назад соседи на 6 сотках сделали пруд 15 x 7,5 м в 2 метрах от моего забора. Забор от постоянной влажности рухнул, рухнул колодец, вот-вот свалится хозблок. Орешники в воде, все растения гибнут. Уже 4 года занимаюсь этим вопросом. Сосед неправ, но чем мне апеллировать?

Нина Васильевна, г. Талдом

■ Согласно ст. 40 Земельного кодекса РФ собственник участка имеет право проводить в соответствии с разрешенным использованием оросительные, осушительные, культуртехнические и другие мелиоративные работы, строить пруды и иные водные объекты в соответствии с установленными законодательством экологическими, строительными, санитарно-гигиеническими и иными специальными требованиями.

В соответствии с разъяснительным письмом Минэкономразвития



говорит о нарушении нормативов при строительстве пруда. Вот в этом направлении и нужно действовать – протоколировать все разрушения вашего имущества, произошедшие из-за такого неудачного соседства. Вызывать правление или комиссию по контролю за соблюдением законодательства, чтобы они составили и подписали акт. А со-

седу нужно разъяснить, что на его пруд вы не покушаетесь, но за такую роскошь ему придется платить – а именно, возместить ваши убытки добровольно или в суде.

Вы имеете право требовать устранения всяких нарушений вашего права собственности, даже и не связанных с лишением владения (ст. 304 ГК РФ). Когда сосед поймет, что вы настроены серьезно, предложите ему разойтись полюбовно – за его счет восстановить забор с фундаментом, поднять берег пруда, граничащий с вашим участком, чтобы ни у вас, ни у него больше не возникало проблем.

от 17.08.2011 № ОГ-Д23-962 для сооружения пруда-копая на земле сельхозназначения получать разрешение не требуется.

Таким образом, с точки зрения закона ваш сосед находится в своем праве. Если инициировать проверку его «мелиоративной» деятельности правлением СНТ или органами местного самоуправления, то он скажет, что пруд использует для полива сельхозкультур.

Другое дело, что, как следует из вашего письма, вода регулярно разливается и подтапливает ваш участок. А это уже

Как далеко сажать фундук от забора?

Хочу посадить лещину (фундук). В энциклопедии написано, что это кустарник. Но на самом деле он вырастает высоким, как дерево. При посадке к деревьям и кустарникам предъявляются разные требования по отступу от соседских заборов. На каком расстоянии правильно сажать фундук?

Александр Николаевич, г. Иваново

■ В соответствии с п. 6.7. Свода правил СП 53.13330.2010 «Планировка и застройка территорий садоводческих (дачных) объединений граждан, здания и сооружения» по санитарно-бытовым условиям минимальные расстояния до границы соседнего участка должны быть:

- от стволов высокорослых деревьев – 4 м;
- от стволов среднерослых деревьев – 2 м;
- от кустарника – 1 м.

Действительно, в законодательстве нет четкого определения высокорослого, среднерослого дерева и кустарника.

И вы совершенно правы, руководствуясь в этом случае энциклопедическими словарями и иной научной литературой. Следует учитывать, что кустарник может достигать высоты 6 м, однако не перестает от этого быть кустарником с научной точки зрения. Вычисляя расстояние от забора для посадки фундука, нужно принять во внимание, что куст неизбежно разрастается в ширину, и предусмотренный нормативами метр до забора отсчитывать не от точки посадки, а от вероятного расположения наружного края разросшегося взрослого растения. В этом случае уже точно никто не сможет предъявить вам претензии.



**БЕСПЛАТНАЯ
ЮРИДИЧЕСКАЯ
ПОМОЩЬ**

**8(495)642-38-84
ЗВОНИТЕ ПРЯМО СЕЙЧАС**



Реклама

**БЕСПЛАТНЫЙ
ВОПРОС ЮРИСТУ
8 (495) 295-04-04**

Согласно Федеральному закону РФ от 11 сентября 2011 года №324 ФЗ «О бесплатной юридической консультации в Российской Федерации»



Реклама

ОТВЕТИМ НА ВСЕ ВАШИ ВОПРОСЫ

Виктория Родионова,
к.б.н.

«Расстелить» ковер из почвопокровных растений намного проще, чем выращивать ровный газон. А эффект тот же – кругом красота и зелень. Богатейший ассортимент позволяет создать роскошные садовые орнаменты. Более того, растения так плотно покрывают собой землю, что вытесняют даже злостные сорняки

Зеленые покорители земли



2 Стабильно декоративны, украшают участок весь сезон. Выбирают почвопокровные растения с учетом орнаментальности побегов, окраски и формы листьев, продолжительности цветения – на свой вкус.

НА ЗАМЕТКУ: яркий цветной ковер без труда соткут многолетние корневищные очитки с мясистыми листьями разной формы и окраски. Звездчатые цветки очитков – желтые, розовые, белые, красные, голубые, собранные в щитковидные или метельчатые соцветия, появляются летом и не теряют своей декоративности до двух месяцев. Оправдывает все ожидания и

НАБИРАЯ СКОРОСТЬ

■ Быстро разрастающийся живой ковер можно создать и из летников, но временный, на один сезон. Для этого великолепно подходит настурция плетистой формы, побеги которой достигают 3 м. У настурции крупные листья разных зеленых оттенков и восхитительные цветки, которые в зависимости от сорта могут быть простыми или махровыми и разной окраски: красные, темно-вишневые, оранжевые, желтые, кремовые. Это светолюбивое растение. Главное – не подкармливать его азотсодержащим удобрением, иначе цветение прекращается.

3 Достигают высоты не более 30 см. Нередко в качестве почвопокровных служат ампельные и вьющиеся растения. Если им не давать опоры, то они способны свободно разрастаться и по земле.

НА ЗАМЕТКУ: плетистые розы некоторых сортов могут быть агентами двойного назначения – не только покорять арки и шпалеры, но и выступать в роли почвопокровного кустарника. Очень эффектно лежащие на земле цветущие побеги роз – глаз не отвести!

Особенности ухода

Первое время землю вокруг недавно посаженных почвопокровных растений необходимо мульчировать низинным торфом, хорошо перепревшим компостом или просто измельченной корой. Такой прием способствует наиболее быстрому приживлению новоселов, поскольку мульча предохраняет почву от иссушения и помогает сдерживать рост сорняков.

Чтобы окончательно освоиться и сплести роскошный ковер, почвопокровным растениям требуется время. И тогда им уже никакие конкуренты не будут страшны.

Если отдать предпочтение посадочному материалу с закрытой корневой системой, то можно ускорить покорение земли. **Д**

ВЕРНЫЙ АДРЕС

Почвопокровные растения сплетут плотный ковер, достойный восхищения только в том случае, если их устроит место посадки.

На хорошо освещенном месте и в полутени прекрасно разрастаются прежде упомянутые барвинок малый и стефанандра, а также травянистый многолетник будра плющевидная с длинными стелющимися побегами, покрытыми зимующими округлыми, опушенными листьями зеленой или пестрой окраски.

Под яркими лучами солнца покажут себя с лучшей стороны очитки и всеми любимые почвопокровные розы, а также травянистые многолетники – молочай кипарисовый с узкими сизоватыми листьями и ясколка со стелющимися тонкими побегами, которые не отмирают на зиму и образуют красивые серебристые войлочные куртинки. Над последними в мае-июне появляются мелкие белые цветки.

В тени, например, под пологом старых деревьев, красивый напочвенный покров создадут зеленчук и тиарка, о которых мы говорили ранее. В таких же «спартанских» условиях неплохо себя чувствует и вальдштейния, образующая заросли из собранных в розетки крупных плотных листьев. В конце весны и в начале лета это многолетнее травянистое растение украшено ярко-желтыми цветками.

Успешный кастинг

Лучшими почвопокровными растениями считаются раскидистые травянистые многолетники, полукустарники и невысокие кустарники, которые отвечают следующим требованиям:

1 Быстро разрастаются и образуют плотный ковер, который способен подавлять сорняки.

НА ЗАМЕТКУ: весьма резко растут ковры, «сотканые» из вечнозеленого, многолетнего барвинка малого с глянцевыми, зелеными или пестрыми листьями, у которого в мае-июне образуются белые, розовые или голубые цветки. Очень шустро разрастается и травянистый многолетник тиарка с изящными окру-

лыми и вечнозелеными листьями, над которыми в мае поднимаются ажурные кисти цветков. Никогда не подведет и зеленчук с зимующими, зубчатыми по краю листьями зеленой, серебристой или комбинированной окраски. Его многочисленные стелющиеся побеги укореняются в узлах. За лето отрастают до 1 м и образуют плотную заросль.

низкорослая форма кустарника стефанандры с изящными дуговыми ветвями, зубчатыми, слегка закрученными листьями. Летом на нем появляются мелкие, зеленовато-белые цветки.

АЛЬТЕРНАТИВА ГАЗОНУ

Чтобы получилась зеленая лужайка, нет необходимости высевать семена злаковых трав там, где они плохо растут, например, в глубокой тени лесистых уголков сада. Для создания красоты здесь на помощь приходят зеленчук, тиарка и вальдштейния. Хотя бегать босиком по такому коврику не рекомендуется, зато любоваться им можно без всяких ограничений.





У матроны цветков миллионы

Как это нередко бывает, подруга дала мне семена, сказав, что вырастут красивые, душистые цветы, называются кермек. Она не обманула – куст был нарядный, а ароматом привлекал столько пчел, шмелей, бабочек, что, казалось, он жужжит сам по себе

Семена посадила в июне прямо на грядку, через неделю они дружно и густо проросли, пришлось прорывать и удалять слабые растения. К концу лета у меня уже стояли маленькие кустики с прикорневой розеткой овально-ланцетных листьев. Осенью решила: пусть зимуют без укрытия, проверим на зимостойкость.

А весной свои растения увидела живыми и здоровыми, но близко сидящими друг к другу, и поняла, что нужно найти им постоянное место и пересадить.

Нарядная группка

Грядку подготовила основательно. Добавила перегной, компост, немного золы, все перекопала, разровняла. Рассаживать по одному растению не стала, выкапывала их «кустиками», по 5–7 штук, и вместе с большим комом земли сажала

на новое место. Между ними оставила расстояние по 30 см. Хорошо полила, сверху набросила старый укрывной материал, чтобы притенить от солнца. Через несколько дней стало понятно, что растения хорошо прижились.

Кусты росли очень быстро и вскоре достигли примерно метровой высоты. Кончики побегов стали разветвляться, на них появились небольшие почки, которые вскоре превратились в цветы. Каждый отдельный цветочек был не больше 2 см в диаметре, но, казалось, что их на кустах распускается миллион. Собранные в большие рыхлые кисти, они чем-то напоминали флоксы.

Но самым главным в этом цветке был его аромат! А к вечеру он только усиливался. Куст со всех сторон облепляли пчелы, шмели, бабочки.



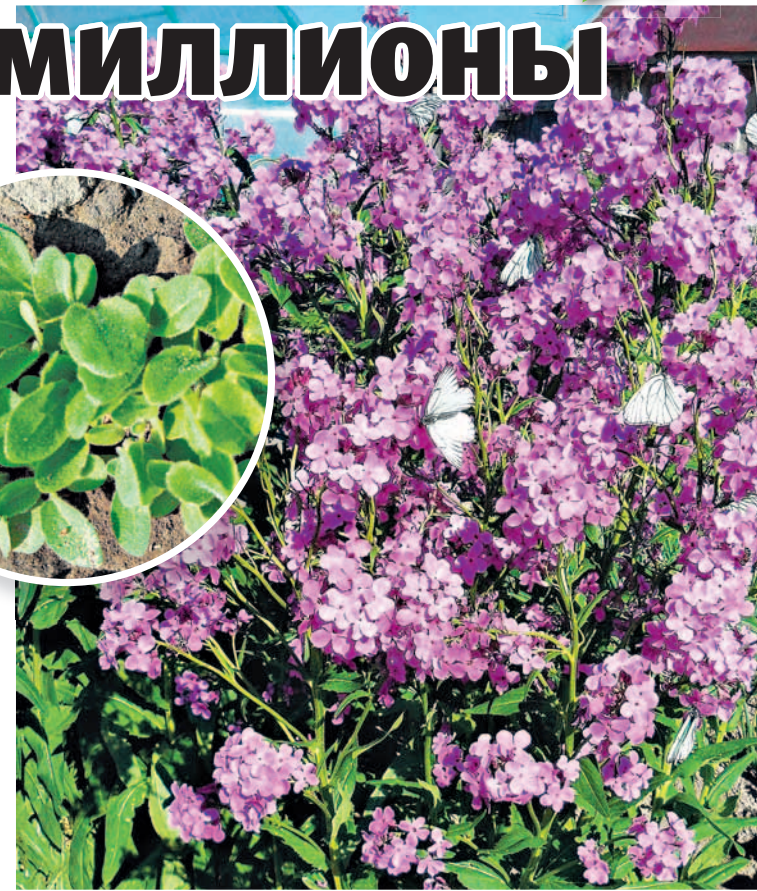
МАТРОНА ВЕЧЕРНИЦА ХОРОШО РАЗМНОЖАЕТСЯ САМОСЕВОМ. ЧТОБЫ ОНА НЕ РАЗОШЛАСЬ ПО ВСЕМУ ОГОРОДУ, ОТЦВЕТШИЕ ПОБЕГИ ЛУЧШЕ СРАЗУ ОБРЕЗАТЬ

Чей аромат?

Я засомневалась, кермек ли растет у меня, и стала искать его описание. Обнаружила, что на участок я принесла не кермек, а вечерницу матроны или, как ее еще называют, ночную фиалку. Тот самый цветок, который обычно рассаживают поближе к дорожкам, чтобы насладиться его ароматом.

Цветок для лентяя

Матрона оказалась совершенно неприхотливой. Любит солнце, но мирится с небольшим



затенением. Не требует укрытия, несмотря на то, что морозы у нас бывают до -45°C . После цветения я обрезаю стебли почти до земли, оставляя только листья.

Очень хорошо смотрится небольшими группами. Цветет в

июне, почти три недели. Правда, показала себя недолговечным растением. Через 2–3 года я стараюсь обновлять посадки из семян или самосева.

Светлана Шишкина,
г. Тобольск

ФОТО Светланы Шишкиной

УНИВЕРСАЛЬНОЕ ЭКОЛОГИЧЕСКИ ЧИСТОЕ СРЕДСТВО
ДЛЯ БОРЬБЫ С САДОВЫМИ НАСЕКОМЫМИ



ОТ МУРАВЬЁВ
ОТ МЕДВЕДКИ
ОТ КОЛОРАДСКОГО ЖУКА
ОТ УЛИТОК, СЛИЗНЕЙ
ОТ ТЛИ



НЕ СОДЕРЖИТ ХИМИИ НЕ ТОКСИЧЕН ГИППОАЛЛЕРГЕНЕН
БЕЗВРЕДНО ДЛЯ ВЗРОСЛЫХ, ДЕТЕЙ, ЖИВОТНЫХ И РАСТЕНИЙ!

С тех пор как человек достиг верха пищевой цепочки, он старается обезопасить свою жизнь всеми возможными способами. Поэтому, если на горизонте появляется такая угроза, как насекомые, которые, помимо очевидного дискомфорта, могут нанести непоправимый вред здоровью, мы стараемся всеми мыслимыми и немыслимыми способами от неё избавиться. Однако, на этом этапе часто и совершаются главные ошибки. В погоне за скоростью избавления от различных вредителей и высокой эффективностью мы часто теряем бдительность и упускаем из виду собственный фактор риска.

Вот что необходимо знать каждому об инсектицидах, химических веществах, направленных на уничтожение вредных насекомых:

1. Несмотря на различный химический состав, инсектициды, наиболее часто встречающиеся на полках магазинов, делятся на четыре класса по степени своей токсичности. Первый и второй классы пугают уже своими определениями «чрезвычайно опасны» и «высокоопасны», так что, перейдем сразу к третьему и четвертому классам этих веществ, умеренно опасным и малоопасным.

2. Вышеназванные категории инсектицидов, безусловно, являются менее токсичными, однако, всё же представляют определенную угрозу для человека, тогда как некоторые насекомые, напротив, имеют способность быстро вырабатывать к ним иммунитет.

3. Итак, содержание того или иного ядовитого вещества, вне зависимости от его концентрации в любом инсектициде, делает его применение затруднительным в помещениях, где находятся люди и домашние животные, требуя их изолирования минимум на сутки.

Вот почему мы разработали совершенно новое, не имеющее аналогов средство «Экокиллер».

БИОИНСЕКТИЦИД «ЭКОКИЛЛЕР»

– **натуральный** (его состав полностью свободен от ядовитых и химических веществ, что подтверждено свидетельствами Роспотребнадзора и Научно-исследовательского института дезинфектологии)

– **безопасный** (активные частицы биоинсектицида настолько малы, что могут воздействовать исключительно на членистоногих, оставаясь совершенно безопасными для людей и животных)

– **инновационный** (уникальный метод воздействия, направленный не на химическое отравление насекомого, а на физическое разрушение организма вследствие обезвоживания и его последующую гибель).

Биоинсектицидное средство «Экокиллер» применимо в таких областях, как: дом, квартира, сад, огород, а также в местах обитания домашних животных. Действие средства направлено на уничтожение тараканов, клопов, клещей, блох, вшей, колорадских жуков, муравьев, двухвосток и слизняков и др.

«Экокиллер» выпускается в трёх удобных упаковках: дой-пак, банка и флакон. Биоинсектицид можно приобрести в сети магазинов «Твой дом ночью и днём», «Castorama», «Globus», а также в ряде других магазинов, полный список которых указан на нашем сайте.

www.ecokiller.ru

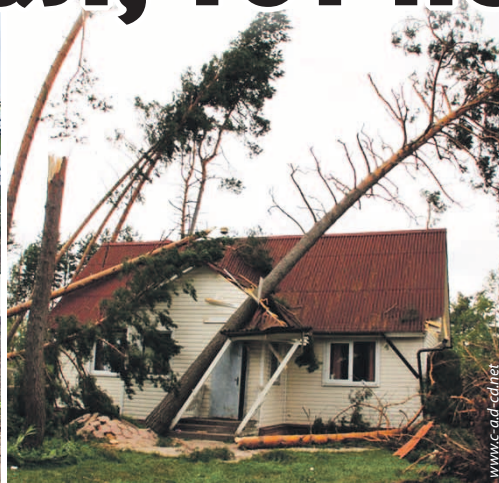
Реклама



Ураганы на территории нашей страны перестали быть редкостью, разрушительную силу стихии испытала на себе и столица, и глубинка. Поскольку есть вероятность повторения катаклизмов, нужно срочно предпринимать меры по защите дома, посадок и по безопасности людей



В ураган летают дачи. Кто продумал, тот не плачет



Я стал умнее после того, когда в начале двухтысячных годов пострадала наша дача в селе Городец под Рязанью. Тогда от тамошних соседей мне пришло сообщение, что прошел ураган, и наш дом теперь стоит с раскрытой крышей. Дело – в осень, под зиму так не оставишь. Отпросился с работы, рванул спасать семейное гнездо.

Увиденная картина, скажу я вам, впечатлила. Одинадцать листов шифера, улетевшие с нашей крыши, – это семечки по сравнению с общим ущербом, нанесенным селу. Разметанные стога сена, разорванные плодовые сады, перелетевшие деревянные туалеты, поваленные на дома 50-летние березы, выбитые рамы, пробитые крыши, оборванные провода электролиний... А улетевшая дворовая утварь не в счет. На погосте летающим шифером, словно бритвой, срезало целый ряд сосен, посаженных еще в прошлом столетии.

Как говорится, гром грянул, а раз так – подпоясались, да за дело. С мужиками помогли соседу оттащить его туалет, прилепивший на наш участок. Восстановили крышу, вставили стекла. А когда дело дошло до сада, я здорово пригорюнился. Старые активно плодоносящие яблони

стояли так, будто их ветки рвали пьяные великаны. Убрали поваленные стволы, спилили треснувшие ветви, спилили краской. Молодые деревца привязали к вбитым металлическим уголкам и полили стимуляторами корнеобразования.

Взамен вывороченных деревьев посадили новые. Подпирали упавшие ветви даже не пытались – бесполезное это дело, все равно там же лопнет.

КТО НЕ В КУРСЕ

Ураганный ветер не дует ровно и постоянно в одном направлении, он как бы прыгает. Так и у нас – одни дворы разметал, словно пух из перины, другие не тронул и даже одарил соседским скарбом. Прыгал ветер по селу, словно мячик на футбольном поле.

Камбий на ранах уже подсох, а значит, не сростется, ветвь самостоятельно держаться и питаться не будет. Те, кто знаком с прививкой, знают: этот процесс не терпит промедлений. Если сделал срез, тут же нужно приложить срез к срезу (привой к подвою), не давая камбию подсохнуть, иначе не приживается. То же самое происходит и с большими ветвями. Тот ураган вообще преподавал мне много уроков.

Чем меньше на дереве оставишь скелетных ветвей, растущих под острым углом относительно основного ствола, тем меньшим будет ущерб, наносимый ветром

Уроки стихии

1 Формировка кроны деревьев, переход на низкорослые сорта. Чем меньше оставишь скелетных ветвей, растущих под острым углом относительно основного ствола, тем меньшим будет ущерб, наносимый ветром. Острый угол расщепляется быстрее. Старые сорта, допустим яблонь, как правило, высокорослые, что затрудняет сбор урожая и уход, а также делает их более уязвимыми при сильных порывах ветра. Есть выход: сегодня в питомниках выращивается немало низкорослых сортов – они удобнее по уходу, крепче и места занимают меньше.

2 Посадка строений «на якорь». С постройками, большими и малыми, тоже пришлось подумать. Так, летающий «ароматный домик» и парники я жестко привязал к арматуре, вбитой поглубже в землю.

3 Надежная крыша. Подкопил и перекрыл крышу железом – это надежней. А дворовую утварь и садовый инструмент мы теперь всегда убираем в отдельный сарай – и безопаснее, и во дворе чище.

4 Запасы питьевой воды. В связи с обрывом электролиний у нас были проблемы с питьевой водой. С тех пор в подполе держим несколько полных девятилитровых бутылей. Там она не цветет, в прохладе и темноте стоит годами. Свечи, спички и фонари у нас всегда принято держать, как и аптечку.

5 Живой щит из деревьев. Наш дом с тылу имеет километры просторных заливных лугов. С этой стороны мы с соседом высадили живой щит из ив, черемухи и сосен – для рас-

сеивания и частичной задержки сильных порывов ветра. Только избегайте посадок сорных пород с летающими семенами, дабы не нажить на свой огород другую напасть.

6 Страховка дома. После урагана мы застраховали свой дом. Но, чтобы страховщики не обвели вокруг пальца, а действительно выплатили деньги, нужно знать некоторые нюансы. Об этом, дорогие коллеги-дачники, я поделюсь с вами при следующей встрече. **А**
Александр Ивушкин, г. Рязань

СБЫВАЕТСЯ ПРОГНОЗ УЧИТЕЛЯ ГЕОГРАФИИ

Наш учитель географии Наталья Константиновна Рубинштейн – интересный человек, педагог старой закалки – много рассказывала не только по школьной программе, но и приводила примеры, что нас ожидает в будущем. Например, о том, что климат в европейской части земного шара постепенно и неотвратимо меняется с умеренно континентального на резко континентальный. Что смена погоды будет происходить более часто и резко, что зимы станут менее снежными и менее морозными, а летом жаркие засушливые месяцы будут чередоваться с мокрыми и холодными. Что ураганы перестанут быть редкостью и даже появятся небольшие смерчи, привычные нам только по фильмам. А насекомые южных районов станут чаще совершать набеги в наши более северные края. Тогда, почти 40 лет назад, в это не верилось, однако сегодня эти картины мы как раз и наблюдаем.



Пропольники-полольники: струны, дуги, треугольники

На 19 июня приходится день Иллариона Пропольника. Несколько лет назад я прослышал про примету, будто выполотые в районе этого дня сорняки потом долго не всходят. Опробовал на своих грядках и – о чудо! – примета верна, работает. А разгадка оказалась проста



Сергей Цветков,
г. Москва

К 19 июня посадка всех огородных культур, даже самых поздних, закончена. А сорняк к этому моменту как раз достигает тех удобных размеров, когда его легко захватить рукой, при этом корни еще не окрепли, а семена не созрели. Прополешь его и получаешь большой перерыв в росте.

А чем же лучше полоть сорняки? Давайте выбирать пропольники.

Давеча как третьего дня заходила к нам соседка – хваткая женщина, все в руках горит, все спорится. Огонь! Да только полотьники, говорит, мужик лучше наточит. Спорить не стал, взялся точить ее многочисленный огородный арсенал. Да присматривался, разглядывал приспособления. Сравнил с тем инструментом, с которым мне приходилось работать на своей практике. А возвращая хозяйке, не удержался, попросил попробовать в деле те, что мне не приходилось держать в руках. Теперь я знаю характер каждого, и с чем легче справиться с сорняком.

Пластинчатые полольники

Их целых три варианта:
■ прямоугольная рамка с прямой режущей полосой,



Рамка с рабочей
пластиной – дугой (стремля)

- с дугообразной режущей полосой,
- в форме крылышка.

Рабочие пластины заточены с обеих сторон для работы в любом направлении. Легкие, словно детский совочек. За счет слегка закругленных нижних углов рамки не ранят стебли культурных растений. Срезая сор, одновременно разрыхляют почву, но при этом не перетаскивают грунт за собой. Это плюсы.

Из минусов – раз от раза необходима заточка. При покупке обратите внимание на места соединений: все должно сидеть жестко. Часто продают комплект: малая рамка для работы на грядках и большая рамка для междурядий и больших плоскостей. Это удобно.

Струнный вариант

Похож на рогатку. Изготовлен из толстой проволоки, навитой узкой центральной частью на черенок. Рабочей, режущей поверхностью является метал-



Струнный пропольник
Неймана

лическая проволока-струна, что натягивается на свободных концах рогатки.

Этот инструмент немного разочаровал и меня, и соседку. Требуется частая замена режущей поверхности. Выступающие зажимы повреждают культурные растения. Пружинящая струна дергает, руки быстро устают. Не то.

Цельная рамка из толстой 6-мм проволоки

Есть прямая, есть загнутая вперед в виде дуги – суть та же, что и у предыдущих вариантов. Удобны скорее на мягких, рыхлых почвах, потому что не режут, а продавливают почву толщиной проволоки. Не ранят культурные растения, не требуют заточки.

Трапециевидная режущая плоскость, слегка вогнутая внутрь

Поначалу принял за мини-тяпку, но оказалась тоже



Пропольник с режущей
плоскостью

пропольником. Она приварена к пластине-стойке, на верхней стороне которой жестко закреплена втулка-гнездо для деревянного черенка. Загнутая мотыжка на ножке. Лупить ею, как обычной тяпкой, не получится, сей инструмент режет, как и все пропольники. То есть им работают, словно бритвой. Удобен, долговечен. Минусы – требует постоянной заточки и, в отличие от рамочных полотьников, весь грунт с сором стягивает за собой.

Модернизированный ручной культиватор на колесах

Если можно так выразиться. Инструмент с широкой режущей металлической пластиной – только для междурядий. И основное движение – толкать вперед перед собой. Не очень удобно. Толкаешь, словно тачку с плохо смазанным, проржавевшим подшипником, устаешь. На самих грядках использовать не получится из-за габаритов.



Ручной культиватор
на колесах

Плоскорезы

Их тоже не могу не упомянуть. Они хороши при прополке загущенных посадок и междурядий, но об их плюсах-минусах стоит поговорить отдельно. В одном из будущих номеров. □

КОРОТКО

Принцип работы у всех инструментов идентичен – подрезка верхнего слоя грунта (на глубину 1–5 см), прополка, рыхление.

Черенок для пропольника лучше подобрать в свой рост – работать будет легко, спина не станет «плакать», а руки не будут ныть.

Работать легче с молодыми сорняками, не дожидаясь, пока сор заколосится, словно спелая рожь. Тогда поможет только топор.

ЧТО ДЕЛАТЬ, КОГДА УМЕР БЛИЗКИЙ ЧЕЛОВЕК?

RITUAL.RU



Каждый, кто хоть однажды пережил смерть близкого человека, знает, как тяжелы первые часы после того, как случилось горе. Городская специализированная служба ЗАО «Ритуал-Сервис» (сайт в интернете www.ritual.ru), учрежденная постановлением правительства Москвы от 20.04.1993 № 363, информирует о возможности организации захоронения на безвозмездной основе* и рекомендует следующий порядок действий в случае наступления смерти близкого человека.

Как уберечь себя от обмана - первые действия

Если горе случилось в Москве: важно знать и быть готовым к тому, что, как только вы сообщите о факте смерти, информация будет продана («черным агентам») за сумму не менее 25 тысяч рублей. Помните: пустив в дом «незваного гостя», вы неизбежно станете его жертвой и переплатите за организацию похорон в 2-3 раза больше по сравнению со стоимостью тех же услуг, заказанных в городской специализированной службе по вопросам похоронного дела.

Рекомендуем:

1. Немедленно обратитесь в проверенную городскую специализированную службу ЗАО «Ритуал-Сервис» по телефону 8 (495) 310-23-01 (КРУГЛОСУТОЧНО) и вызовите официального городского ритуального агента.
2. Запишитесь ФИО выехавшего к вам сотрудника, чтобы не ошибиться и открыть дверь именно ему.
3. Дождавшись вашего агента, вместе вызовите сотрудников скорой помощи (тел. 103) и полиции (тел. 102).
4. Ни в коем случае не передавайте никому паспорт умершего до заключения договора ритуальных услуг.

Получить круглосуточную консультацию по вопросам организации похорон можно, позвонив по телефону 8 (495) 310-23-01 или оставив заявку на сайте службы www.ritual.ru (Ритуал.ру). Специалист городской службы незамедлительно возьмет на себя все заботы по организации траурных мероприятий и обеспечит достойное прощание с вашим близким.



Если горе случилось в Московской области (на даче, в деревне, т. д.): ваша задача – как можно быстрее, с помощью ритуального агента, собрать справки и вызвать машину спецтранспорта городской специализированной службы для перевозки тела в морг Москвы, чтобы не переплачивать за услуги местной перевозки и услуги местного морга.

Рекомендуем:

1. Немедленно вызовите официального городского ритуального агента по телефону 8 (495) 310-23-01 (КРУГЛОСУТОЧНО). Время приезда 1,5-2 часа в зависимости от расстояния.
2. Вместе с агентом вызовите сотрудников скорой помощи (тел. 103) и полиции (тел. 102), а также спецтранспорт для перевозки тела в морг города Москвы, данная услуга предоставляется **БЕСПЛАТНО**.



*Оформление безвозмездных похорон в соответствии с Федеральным законом № 8-ФЗ «О погребении и похоронном деле».



Все объявления на правах рекламы

ДАЧНОЕ СТРОИТЕЛЬСТВО И РЕМОНТ

ЗАБОРЫ ТЕПЛИЦЫ

**СКИДКИ
ПЕНСИОНЕРАМ**
**8-495-532-8907
8-925-083-9605**
www.tsena-zabora.ru

СТРОИТЕЛЬНАЯ БРИГАДА

**ВЫПОЛНЯЕТ ВСЕ ВИДЫ
СТРОИТЕЛЬНЫХ РАБОТ**
С НАШИМ МАТЕРИАЛОМ! ПОД КЛЮЧ!
**САЙДИНГ | БАНИ | ЗАБОРЫ | ОТМОСТКИ
ХОЗ. БЛОКИ | БЕСЕДКИ | КРЫШИ | ВЕРАНДЫ**
**РЕКОНСТРУКЦИЯ ДОМОВ и ФУНДАМЕНТОВ
ДОМКРАТИМ ДОМА. ВНУТРЕННЯЯ ОТДЕЛКА**
8-963-998-51-55 ДАНИЛ, 8-964-528-63-03 СЕРГЕЙ

■ **8-926-841-23-33** Мастера плотники. Построят дом, баню, беседку, забор, лестницу, кровлю. Ремонт. Недорого. 8-926-841-23-33

■ **8-925-123-25-55** Колодцы. Чистка, углубление, Домики для колодцев. Септики, Водопровод. Недорого. От профессионалов. 8-925-123-25-55

ЗАБОРЫ

любые от 450 руб. за метр
**• навесы для
машин • беседки**
Пенсионерам скидки
8 (495) 517-02-16

РЕНТА

ВЫГОДНОЕ ПРЕДЛОЖЕНИЕ ДЛЯ ПЕНСИОНЕРОВ ПО ДОГОВОРУ РЕНТЫ

**ОТ ПРЕДПРИЯТИЯ ГОРОДА МОСКВЫ
ООО «Гильдия Столица»**

- ✓ Единовременная выплата до **3,5 млн. руб.**
- ✓ Ежемесячные платежи до **100 тыс. руб.**
- ✓ Помощь по хозяйству и сиделка бесплатно
- ✓ Договор заключается напрямую с организацией


8(495)626-46-36
www.gstolica.ru

ОГРН 1147746917537

ЗАБОРЫ любые под ключ АВТОМАТИЧЕСКИЕ ВОРОТА

- НАВЕСЫ ДЛЯ АВТОМОБИЛЕЙ
- АРКИ ПОД ВИНОГРАД
- ТЕПЛИЦЫ НА ФУНДАМЕНТЕ

<http://inkapstroy.ru>

8 (495) 360-92-30 8 (495) 518-15-06

■ **495-741-15-59** Ремонт квартир! Клеим обои 60 руб/м²! Ламинат 90 руб! Линолеум 90 руб! Плитка 350 руб! Двери 900 руб! Электрика! Качественно! Гарантия! Пенсионерам скидки! Низкие цены! Москвичи! Работаем по Москве и МО.

ДЕРЕВЯННОЕ ДОМОСТРОЕНИЕ

■ **8-926-461-02-50.** Строительство оцилиндрованных и рубленых домов, бань. Кровля. Фундаменты. Недорого. Тел. 8-926-461-02-50

■ **8-985-766-50-48** Срубы бань пятистенки (Псков) из неоцилиндрованной сосны. Доставка и сборка входит в цену. Рубка в «лапу». От 95 т.р. Размер: 3х4, 3х5, 3х6, 4х6, 5х6, 6х6. Различная комплектация. www.srubbanivam.ru. Тел. 8-985-766-50-48

РАБОТА

■ РАБОТА НАДОМНАЯ! Клейка пакетов, фасовка семян на дому. 3/п от 12350 руб. Рабочие материалы почтой. Бесплатно вышлем условия приема на работу. Отправляйте СМС-заявку (ваши ФИО, полный почтовый адрес, индекс) по тел. 8-987-840-08-17. Госрегистрация №3696348

ДВЕРИ

РАСПРОДАЖА ПО НИЗКИМ ОПТОВЫМ ЦЕНАМ

ДВЕРИ ОТ ПРОИЗВОДИТЕЛЯ

БОЛЕЕ 1000 МОДЕЛЕЙ МЕЖКОМНАТНЫЕ ВХОДНЫЕ ДВЕРИ ДЛЯ КУХНИ ВАННОЙ ТУАЛЕТА

■ **ВЫСТАВОЧНЫЕ ЗАЛЫ в ТЦ** ВДНХ, Ярославское ш.19/1, 3эт. от лифта налево Сходненская, ул. Свободы, 29, цок. этаж Технопарк, пр-т Андропова, 8, цок.эт., № 87 Б. Рокоссовского, Открытое ш., 9/1, холл

**8(495)151-10-04
www.zakaz-dverei.ru**

**БЕСПЛАТНО: ЗАМЕР и ДОСТАВКА
СКИДКИ-ПЕНСИОНЕРАМ и ИНВАЛИДАМ**

АНТИКВАРИАТ

■ **8-495-364-12-35** Фотоаппараты старые и старинные, объективы Мир, Орион, Юпитер, Таир и др., оптику на Зенит, фото-, кинотехнику в т.ч. неисправную, бинокли, микроскоп, патефон, пластинки, библиотеку домашнюю, плакаты, открытки, аудиотехнику, модели железных дорог и машин в люб. сост., а/м 1:43 «Сделано в СССР», старые детские игрушки куплю дорого. 8-495-364-12-35

■ **8-985-778-79-69** Дорого награды, иконы, статуэтки пр-ва Кузнецова, Попова, Гарднер, СССР, ЛФЗ, Дулево, Германия с любыми дефектами, янтарь, значки, знаки, серебро, изделия из кости, предметы военных времен. Выезд Москва и область.

■ **8-495-799-16-05, 8-903-799-16-05** Иконы, серебро 875, 84, 916, 88 пробы, коронки, монеты юбилейные, золото, мелочь 1961-93, фарфор, чугунные статуэтки, знаки, медали, значки, фото, открытки, книги, янтарь, мельхиор, подстаканник, портсигар, самовар и др. КУПЛЮ ДОРОГО. Выезд. Дмитрий Анатольевич, Ирина

■ **8-903-777-32-88** Открытки, елочные игрушки, календарики, плюшевые медведи, фарфоровые статуэтки и посуда, фотографии, старинные книги, значки и знаки, фантики от жевательных резинок и конфет, пригласительные и проездные билеты, плакаты и афиши, картины и рисунки, игрушки, разные старинные вещи куплю.

ЗНАКОМСТВА

■ **8-495-999-59-64, 8-916-341-77-82** Жену татар и русских всех возрастов. Довожу до свадьбы. Цены доступные. Работаю добросовестно. Офис Анино, Дмитрия Донского, Бунинская аллея, Щербинка.

ВСЕ ДЛЯ ДАЧИ

ТЕПЛИЦЫ

ИЗ СОТОВОГО ПОЛИКАРБОНАТА
**Оплата онлайн,
доставка, сборка
Низкие цены!**
www.teplitsa-market.ru
тел: (495) 481-29-94
**Предъявителю
купона -
скидка!**
ООО «ХимСтройИнжиниринг», 129594, г. Москва, проезд Марьиной рощи 2-й, дом 22, помещение 2Н, ОГРН 1167746820306

ВАШ ПОМОЩНИК НА САДОВОМ УЧАСТКЕ САДОВЫЙ ТАБУРЕТ «ПЕТУШОК»

ОБЛЕГЧАЕТ ВАМ РАБОТУ НА ОГОРОДЕ

Поможет легко перемещаться вдоль грядки, фиксируется на пояском ремне, широкие колеса не проваливаются на уплотненной земле.


8 (499) 745-42-39
8-915-041-13-29
**e-mail: li943@mail.ru
www.mifgym.ru/skameika.html**

Изготовитель: ООО «ПК Прогресс»
Адрес: 601141, Владимирская обл., г. Петушки, Клязьменская ул., 34

АВТО

■ **8-967-100-08-00, 8-926-223-45-61** АВТОВЫКУП ДОРОЖЕ АВТОСАЛОНОВ!!! Любых моделей и состояний: ПОДЕРЖАННЫЕ АВАРИЙНЫЕ, НЕИСПРАВНЫЕ, а так же ГРУЗОВЫЕ и кредитные! В день обращения. ВЫЕЗД, ОЦЕНКА, ОФОРМЛЕНИЕ БЕСПЛАТНО! Покупаем МАКСИМАЛЬНО ДОРОГО! Гарантия БЕЗОПАСНОЙ СДЕЛКИ! РУССКИЕ ОЦЕНЩИКИ! ДЕНЬГИ НА МЕСТЕ!!!

■ **8-966-077-78-48** Автовывкуп абсолютно любых автомобилей в хорошем состоянии, требующих ремонта, битых, не на ходу. Оформление, выезд, снятие с учета бесплатно. Без выходовных. 24 ч.

■ **8(925)-538-58-36** АВТОВЫКУП. СРОЧНО! КРУГЛОСУТОЧНО! Иномарки. Отечественные. Аварийные. Кредитные. Нерастаженные. Целые. Битые. Неисправные. Выезд, оценка, эвакуация, переоформление - бесплатно. РАСЧЕТ НА МЕСТЕ НАЛИЧНЫМИ! Порядочность и высокую оценку авто гарантируем. Тел.: 8 (925)-538-58-36.

НЕДВИЖИМОСТЬ

■ **8-926-880-58-27** 12 сот. С.- Посадский р-н, д. Машино, хороший подъезд, без построек, 15 кВт, коммуникации по границе.

■ **8-936-777-60-42, 8-936-777-60-25** Компания «Человек и Забор» производство и профессиональная установка заборов любой сложности под ключ. Профнастил, кирпич, сетка-рабица, штакетник, декоративные заборы. Художественные ворота, калитки. Осушение подвалов и участков от грунтовых вод. КАМИНЫ! Монтаж/демонтаж, сборка короба, облицовка.

УНИЧТОЖЕНИЕ НАСЕКОМЫХ



**СЭС №1 Профессиональное
уничтожение КЛОПОВ,
ТАРАКАНОВ, ГРЫЗУНОВ.**

**Европейское качество
Гарантия 100%**

Обработка загородных участков,
домов от КЛЕЩЕЙ, КОРОЕДА,
МУРАВЬЕВ, КОМАРОВ, ОС.
**8(495)255-15-48
8(925)211-36-44
с 8.00 до 22.00 час.**



Все объявления на правах рекламы

ОКНА


ЗАВОД

ОСТЕКЛЕНИЕ

- беседок
- террас

8 (495) 517-02-16

ТРАНСПОРТНЫЕ УСЛУГИ


■ **8-968-058-66-78, 8-916-624-10-58, 8-926-203-98-39** Доставка, перевозки, дачные, квартирные и т.д. Москва, МО, регионы. Работаю сам – без посредников, диспетчеров и т.п. Без ограничения времени. Помогаю в погрузке/разгрузке. Грузчики есть. Человеческий подход к делу.

■ **8-495-970-37-07** АВТО ГРУЗОВЫЕ ВСЕХ ВИДОВ. Газели от 2-х часов. Срочно! Недорого! Профессиональные грузчики!

■ **8-495-665-04-00, 8-495-724-36-66** Такси круглосуточно. Услуга трезвый водитель. 8-495-665-04-00, 8-495-724-36-66

ЮРИДИЧЕСКИЕ УСЛУГИ


■ **8-495-101-01-41** Социальный юридический центр. Правовая помощь населению Москвы и МО. Бесплатная консультация. Ведущие юристы и адвокаты. Опыт работы более 20 лет! Льготы пенсионерам, ветеранам, инвалидам! ПОМОЖЕМ! ЗВОНИТЕ! Тел.: 8 (495) 101-01-41

■ **8-499-704-35-23** Юридический центр «Адвокатофф» Адвокаты. Юристы. Уголовные дела, ДТП, банкротство, жилищные споры, ДДУ, семейное право, банкротство, защита прав потребителей. Представительство в судах. Оперативная помощь. Приемлемые цены. Тел. 8(499)704-35-23

ПРИЕМ РЕКЛАМЫ В РУБРИКУ «УДАЧНОЕ ПРЕДЛОЖЕНИЕ» ПРОИЗВОДИТСЯ ПО АДРЕСАМ:

ОТДЕЛ РЕКЛАМЫ ГАЗЕТЫ «ДАЧА» ☎ 8-495-792-47-73, м. «Кожуховская»	РА «ИМЕДИАКОМ» ☎ 8-495-259-40-23, м. «Кожуховская»
РА «СПРАВКА» ☎ 8-495-970-08-08, м. «Алексеевская»	ООО «РОССТ» ☎ 8-495-645-02-92, м. «Бауманская»
АРТ «КОРУНА» ☎ 8-495-944-30-07, 944-22-07, м. «Планерная», выезд курьера БЕСПЛАТНО	РА «ВАРИАНТ +» ☎ 8-901-517-33-81, м. «Текстильщики», курьер БЕСПЛАТНО
РА «СОЛИДАРНОСТЬ- ПАБЛИШЕР» ☎ 8-499-530-29-07, 530-24-73, м. «Аэропорт», курьер БЕСПЛАТНО	РА «КОНСУЛ МЕДИА» ☎ 8-495-778-82-10, 8-905-756-13-43, м. «Петровско-Разумовская»
РА «КАПИТАЛ-МЕДИА» ☎ 8-495-380-35-31, м. «Электроводская»	РА «ИНФОРМ ЭКСПРЕСС» ☎ 8-495-543-99-11, м. «Ленинский проспект»
РА «РЕКЛАМА 21 ВЕК» ☎ 8-495-724-72-01, м. «Проспект Вернадского», курьер БЕСПЛАТНО	STROK.INFO (ООО «МАГАЗИН РЕКЛАМЫ») ☎ 8-495-669-31-55, 778-12-38, м. «Авиамоторная»
ДЖАМБО ПРЕСС ☎ 8-495-925-59-84, м. «Аэропорт»	АРБ «АДАЛЕТ» ☎ 8-495-647-00-15, м. «Курская». Прием рекламы в регионах: Санкт-Петербург; Нижний Новгород; Казань; Екатеринбург ☎ 8-800-505-00-15 (звонок бесплатный)
РА ООО «ГРИН КЛАССИК» ☎ 8-495-926-38-00, многоканал, м. «Семеновская», курьер БЕСПЛАТНО	

ВОКРУГ ДАЧИ

Первым кондитером, которому пришла идея готовить засахаренные фиалки, был француз Вьоль – владелец популярной в конце XX века в Париже продуктовой лавки. Его изобретение сразу же подхватили другие производители кондитерских изделий. С тех пор по всему миру цветочными сладостями украшают торты, салаты, мороженое. Научимся и мы!



Цветочек аленький, еще и сладенький

Существует несколько способов засахаривания: с использованием гуммиарабика (вещество из камеди вишни и сливы), яичного белка или сахарного сиропа.

При первом способе засахаренные цветы сохраняются несколько месяцев, поэтому для украшения праздничных блюд их можно заготовить впрок. стакан на 1/4 наполняют водой, ставят на водяную баню и распускают в ней 12 г гуммиарабика, постоянно помешивая. Когда он полностью разойдется, посуду снимают с огня. Пока жидкость остыва-

ет, готовят сироп: 100 г сахара заливают 1/4 стакана воды, доводят на огне до температуры 80°C и тоже охлаждают.

На обе стороны листа или лепестка кисточкой наносят раствор гуммиарабика, затем сироп, а сверху равномерно обсыпают мелким сахарным песком, просеянным через сито (не сахарной пудрой!).

Подготовленные цветки, лепестки и листья оставляют на пергаментной бумаге до высыхания.

При втором способе отделяют яичный белок от желтка. Белок взбивают миксером или венчиком в густую пену. Кисточкой наносят тонким слоем на обе стороны лепестков и листьев, обсыпают их мелким сахарным песком. Раскладывают цветы на кальку или фольгу и на 2 часа ставят в духовку при самом маленьком огне. Когда изделия покроются тонкой корочкой, их вынимают и остужают.

Цветки, засахаренные с использованием белка, выглядят наряднее, но хранятся недолго – не более 5 суток.

Третий способ подойдет для тех, кто строго соблюдает пост или придерживается вегетарианства. Для засахаривания цветов в данном случае потребуются только вода и сахар. Готовят сахарный сироп (1 : 1), добавив в него несколько капель экстракта ванили. Цветы смазывают сиропом, присыпают сахаром и высушивают, как и в предыдущих способах.

Готовые цветы хранят при комнатной температуре в плотно закрытых банках, проложив послойно пергаментом или бумагой для выпекания. И будьте предельно осторожны – цветы очень хрупкие.

Сахарными цветочками и лепестками можно украсить торт, положить их в мороженое или фруктовый салат. Но не нужно недооценивать цветочный потенциал. Кроме кондитерских изделий съедобные цветы и листья можно добавлять в джемы и варенья, заморозить в кубиках льда для украшения прохладительных напитков. **Д**

Анна Романова

ПРИГОДНЫЕ ДЛЯ ЗАСАХАРИВАНИЯ
ЦВЕТКИ

- акация белая
- анютины глазки
- бузина черная
- бораго, или огуречная трава
- гвоздика бородатая
- гладиолус
- гортензия крупноцветковая
- жасмин
- календула
- клевер
- лаванда
- маргаритка многолетняя
- настурция
- незабудка
- одуванчик лекарственный
- огурец
- первоцвет
- роза
- фиалка
- яблоня.

ЛИСТЬЯ

- барбарис
- дудник (листья и стебель)
- душица
- земляника лесная
- кровохлебка лекарственная
- лимонник китайский
- липа сердцевидная
- мелисса
- мята
- смородина черная
- сныть
- шиповник морщинистый.

ВАЖНО!

ЦВЕТКИ РОЗ СЪЕДОБНЫ, НО ПЕРЕД ОБРАБОТКОЙ ИХ НУЖНО ТЩАТЕЛЬНО ПРОМЫТЬ И ОБСУШИТЬ. ЕСЛИ КУСТЫ РОЗ ОБРАБАТЫВАЛИ ХИМИЧЕСКИМИ ПРЕПАРАТАМИ, ТО ИСПОЛЬЗОВАТЬ ЦВЕТКИ ДЛЯ КУЛИНАРНЫХ ШЕДЕВРОВ КАТЕГОРИЧЕСКИ ЗАПРЕЩЕНО



Автор: Юрий Бобрышев



Уже в продаже!

Журнал выходит 1 раз в месяц.

Подписной индекс П2960 в каталоге «Почта России»

ООО «ИД «КАРДОС» 12+ Реклама



Расскажи анекдот!



– На что жалуетесь, больной?
– На здоровье.
– Это вы зря. Надо жаловаться на болезни.

Вот когда я женился – помню, где – помню, даже на ком – помню. Не могу одного вспомнить: зачем?

Отец смотрит дневник сына.
– Ну, что это у тебя за оценки, одни тройки, ни одной пятерки и четверки!
– Папа, так ведь и школа у нас средняя!

– Мама, а правда, что у каждого ребенка должен быть отец?
– Правда, сынок.

– Тогда почему в нашей семье три ребенка, а папа только один?

– Почему эта кровать называется полтораспальной?
– На ней спит муж и его половинка.

Грабли затихли в саду, ждут, когда я подойду.

– Хочу, чтобы было пять выходных!
– Почему пять?
– Ну, суббота и воскресенье и так выходные...

– Не пойму, как это – напиться до поросычьего визга?
– Значит, много выпить.
– А где визг-то?
– Это потом, когда домой придешь к жене.

И взмолилась золотая рыбка:
– Почисти аквариум, сволочь!

ПО ГОРИЗОНТАЛИ: 10. Защитные действия команды. 11. Своя всеисильная рука. 12. Дамская альтернатива мужскому чубу. 13. Часть речи, «знающая», как, где, куда или когда. 14. Амортизатор, смягчающий езду по кочкам. 15. Поперечная грань доски. 16. Знахарь у древних славян. 17. В оперетте Легара она не в трауре, а веселая. 20. Его конь «под седлом чужака». 21. Неделя без уикенда. 22. Короткий обрубок дерева. 23. Отиатр по-народному. 29. Что несет циклон? 32. Молодой любовник старой графини. 33. «Ковер», подстриженный садоводом. 34. Русский сосуд в форме ладьи. 35. Судья, мешающий боксерам обниматься. 36. Сахар в ампуле. 37. Театр, в котором куролесил Воланд.

ПО ВЕРТИКАЛИ: 1. Что съедобно у хрена? 2. Бой дона Педро с быком. 3. Наследная земля боярина. 4. «Младший брат» экзамену. 5. Работник с валиком и ведром краски. 6. Горный хрусталь. 7. Диктатура помещика в усадьбе. 8. Человек, который на утренней зорьке топит червяков. 9. Назойливый фотожурналист, готовый на многое ради сенсационных снимков. 18. Жилплощадь кобеля. 19. Краски, которые еще называют непрозрачной акварелью. 22. «Профессия» пушкинского Черномора. 24. «Краска», сделавшая морковь оранжевой. 25. Проблемы с имуществом при разводе. 26. Намек с подтекстом. 27. «Почва» берегов молочных рек. 28. Миг, что советуют ловить. 30. «Однокошеница» садовода. 31. Заделка зерен в почву.

ПО ГОРИЗОНТАЛИ:
10. Оборона. 11. Владельца.
12. Челка. 13. Наречие.
14. Ресора. 15. Торпе.
16. Велун. 17. Вдова.
20. Есаул. 21. Будни.
22. Чурка. 23. Ушник.
29. Осадки. 32. Житоло.
33. Лазон. 34. Ендюга.
35. Рефери. 36. Глюкоза.
37. Варете.

ПО ВЕРТИКАЛИ:
1. Корвинице. 2. Корпида.
3. Вотчина. 4. Зачет.
5. Матир. 6. Кварп.
7. Барство. 8. Рыболов.
9. Лапарацип. 18. Будка.
19. Каротин. 25. Раздел.
24. Каротин. 25. Раздел.
26. Экивок. 27. Кисель.
28. Момент. 30. Тачка.
31. Посев.

ЧИТАЙТЕ В СЛЕДУЮЩЕМ НОМЕРЕ

№ 13
в продаже
с 3 июля

Отвечаем на ваши вопросы

Номер газеты составлен по темам, предложенным читателями

Грецкий орех шагнул на север

Какой урожай собирают в Подмоскowie и Ленинградской области

И в лес не ходи!

Опыт выращивания лесных грибов на дачном участке

Переходим на черные плоды

Чем полезны темные сорта овощей и фруктов

Лекарства с грядки

Какие 10 трав заменят весь аптекарский огород

ДАЧА PRESSA.RU

Газета «ДАЧА PRESSA.RU»

Газета зарегистрирована Федеральной службой по надзору в сфере связи, информационных технологий и массовых коммуникаций
Свидетельство ПИ № ФС 77-56792 от 29.01.2014 г.
Издается с февраля 2014 г.

Учредитель, редакция и издатель:
© ООО «Издательский дом «КАРДОС»
Генеральный директор
Андрей ВАВИЛОВ

Адрес редакции:
115088, г. Москва, ул. Угрешская, д. 2, стр. 15,
e-mail: dacha@kardos.ru
Адрес издателя: 105318, г. Москва,
ул. Ибрагимова, д. 35, стр. 2, пом. 1, ком. 14

Главный редактор ИДРИСОВА А. М.
тел. 8(495) 721-50-97
Выпускающий редактор Дарья Князева
Дизайнер Наталья Кравчук

Директор департамента дистрибуции
Ольга Завьялова, тел. 8(495) 933-95-77, доб. 220,
e-mail: distrib@kardos.ru
Менеджер по подписке Светлана Ефремова
тел. 8(495) 933-95-77, доб. 237

Подписной индекс П2940 в каталоге «ПОЧТА РОССИИ» и на сайте <https://podpiska.pochta.ru>

Директор департамента рекламы
Алла ДАНДЫКИНА
тел. 8(495) 792-47-73
Менеджеры по работе с рекламными
агентствами:

Ольга Бех, Любовь Григорьева
тел. 8(495) 933-95-77, доб. 147, 273
Телефон рекламной службы:
тел. 8(495) 933-95-77, доб. 225,
e-mail: reklama@kardos.ru

№ 12 (84). Время подписания в печать
по графику: 23.00 ч. 14.06.2017 г.,
фактическое: 23.00 ч. 14.06.2017 г.

Дата выхода в свет 19.06.2017 г.

Отпечатано в типографии
ЗАО «Прайм Принт Москва»,
141700, Московская обл., г. Долгопрудный,
Лихачевский пр-д, д. 58

Заказ № 1688 Тираж 293 100 экз.
Рекомендованная цена в розницу 15 рублей
Газета для читателей 12+
Выходит 1 раз в 2 недели. Объем 6 п.л.

Редакция не несет ответственности за достоверность
содержания рекламных материалов
Foto Shutterstock.com

Сайт газеты dacha.kardos.media



19 июня – 2 июля



Астрологический
прогноз
от Стеллы
Назаровой

ОБЩИЙ ГОРОСКОП

Звезды создают благоприятный фон для гармонизации пространства вокруг себя. Ремонт, строительство, обустройство сада хорошо начинать именно в эти дни. Планировать дела окажется проще, чем обычно. Творческое и изобретательское вдохновение, обостренное чувство прекрасного помогут придумать уютный проект ландшафта или жилища. Долгосрочные дела будут продвигаться медленно, но в итоге это приведет к отличным результатам. Особенно важно проявить нежность, интерес к своим близким. Ненавязчивая забота поможет уладить размовки и укрепит семью.

♈ ОВЕН
Благоприятно занятие торговлей вещами, растениями, предметами творчества. Стоит сфокусировать внимание на расширении круга знакомств, особенно в профессиональной сфере. Благоприятные дни: **19, 21, 30**
Неблагоприятные дни: **25**

♉ ТЕЛЕЦ
В этот период Тельцы подсвечены особым шармом и обаянием. Велика вероятность приятных встреч, появления полезных знакомств. Благоприятен уход за внешностью и занятия спортом. Благоприятные дни: **23, 24, 27**
Неблагоприятные дни: **19**

♊ БЛИЗНЕЦЫ
Везение будет сопутствовать вставшим на путь перемен. Эксперименты в огороде, перестановка мебели дома, изменение имиджа, освоение нового хобби – все пройдет на ура. Благоприятные дни: **27, 28, 1**
Неблагоприятные дни: **2**

♋ РАК
Высока вероятность возобновления утерянных контактов, спонтанных встреч со старыми друзьями, которые привнесут в жизнь чувство легкости и неприкосновенности. Благоприятные дни: **29, 30, 2**
Неблагоприятные дни: **25**

♌ ЛЕВ
Напряжения последних месяцев спадет. Неясности на работе разрешатся. Рутинные дела в саду-огороде окажут целительное воздействие на нервную систему и самочувствие. Благоприятные дни: **19, 27, 29**
Неблагоприятные дни: **1**

♍ ДЕВА
Необходимо заняться укреплением веры в свои силы, успокоить нервы, сбросить груз забот – лучше всего отправиться в путешествие или провести время на даче, созерцая красоту природы. Благоприятные дни: **20, 23, 30**
Неблагоприятные дни: **2**

♎ ВЕСЫ
В этот период следует избегать скоропалительных решений в любой области. Нельзя позволять себе кинуть – хорошее настроение приведет к успеху в карьере и семейных отношениях. Благоприятные дни: **28, 1, 2**
Неблагоприятные дни: **20**

♏ СКОРПИОН
Этот спокойный период подходит для любимых занятий, которые давно откладывались: прочитать книгу, сделать цветник, навестить друзей. Благоприятны омолаживающие процедуры. Благоприятные дни: **23, 24, 1**
Неблагоприятные дни: **19**

♐ СТРЕЛЕЦ
Отличное время для решения финансовых вопросов. Благоприятно искать варианты для инвестиций, покупать дом или начинать строительство. Обязательны прогулки на свежем воздухе. Благоприятные дни: **24, 25, 27**
Неблагоприятные дни: **20**

♑ КОЗЕРОГ
Нежное отношение к близким выведет чувства на новый уровень, обеспечит Козерогов мощной поддержкой во всех начинаниях. Поход, рыбалка или прогулка по лесу снимет стресс. Благоприятные дни: **19, 23, 28**
Неблагоприятные дни: **26**

♒ ВОДОЛЕЙ
Благоприятный период для заботы о детях, растениях, домашних животных, а также для омолаживающих процедур. Нужно побольше отдыхать и заниматься любимыми делами. Благоприятные дни: **25, 26, 2**
Неблагоприятные дни: **21**

♓ РЫБЫ
Могут поступить неожиданные предложения, от которых не стоит отмахиваться – в будущем они принесут выгоду. Рыбам нельзя замыкаться, следует активно расширять круг общения. Благоприятные дни: **19, 22, 24**
Неблагоприятные дни: **30**

КРАСИВЫЙ ГАЗОН БЕЗ ПРОБЛЕМ ВСЬ СЕЗОН

ГУСТОЙ, СОЧНЫЙ ГАЗОН, КАК КОВЕР, — МЕЧТА КАЖДОГО ДАЧНИКА. ВОТ ТОЛЬКО УХОД ЗА НИМ НЕ ОГРАНИЧИВАЕТСЯ РЕГУЛЯРНОЙ ПОЛИВКОЙ И СТРИЖКОЙ. ПОДДЕРЖАНИЕ ГАЗОНА В ИДЕАЛЬНОМ СОСТОЯНИИ ТРЕБУЕТ ВРЕМЕНИ И УСИЛИЙ, А ТАКЖЕ ПРИМЕНЕНИЯ СПЕЦИАЛЬНОЙ ТЕХНИКИ. ЧТОБЫ НЕ ТРАТИТЬ ДРАГОЦЕННОЕ ВРЕМЯ НА ПОИСК НУЖНОГО ИНСТРУМЕНТА, ЛУЧШЕ СРАЗУ ОТПРАВИТЬСЯ В КРУПНЫЙ СПЕЦИАЛИЗИРОВАННЫЙ ЦЕНТР, ГДЕ МОЖНО ПРИОБРЕСТИ ВСЁ НЕОБХОДИМОЕ В ОДНОМ МЕСТЕ И, ЧТО НЕМАЛОВАЖНО, ПО ДОСТУПНЫМ ЦЕНАМ. СПЕЦИАЛИСТЫ ГИПЕРМАРКЕТА «ЛЕРУА МЕРЛЕН» НЕ ТОЛЬКО ПОМОГУТ СОВЕТОМ ПО УХОДУ ЗА САДОМ, НО И ПОДСКАЖУТ, КАК МОЖНО ЭКОНОМИТЬ НА ПОКУПКЕ ФУНКЦИОНАЛЬНЫХ И СОВРЕМЕННЫХ УСТРОЙСТВ!



Эксперт:
Адам Станислав Квятковский,
руководитель направления «Сад»
сети гипермаркетов «Леруа Мерлен»

ПОСЛЕ ЗИМЫ

- Первый важный шаг — укатка газона: вода, которая зимой скапливается под верхним слоем почвы, при оттаивании часто повреждает дерн. Образуются комки, корни травы отрываются от почвы. Необходимо прижать комки обратно к земле, лучше всего для этого подойдет специальный каток.
- Когда земля просохнет, можно приступать к следующему шагу — вычесыванию газона: молодая зелень будет легче разрастаться, если удалить остатки сухой травы и прошлогодних листьев. Можно вычесывать газон обычными веерными граблями, но как только вы пройдёте таким способом пару квадратных метров, вы сразу подумаете: а нет ли для этой процедуры специального агрегата? Есть! В помощь вам — скарификатор. Внешне похожий на газонокосилку, на самом деле он служит для удаления пожухлой травы, омертвевших стеблей, сорняков, мха и лишайника. И не нужно использовать грабли для сбора мусора — всё попадает в специальный объёмный травосборник.

- Для разрастания газонной травы почве требуется кислород, иными словами — аэрация. При обработке больших площадей легче пользоваться электрическим аэратором. Принцип его действия основан на очистке и разрыхлении почвы для её насыщения влагой и удобрениями. В результате трава становится гуще, а её цвет — насыщеннее.

ЛЕТО, АХ, ЛЕТО

Раньше для стрижки газона и для поддержания его в отличном состоянии необходимо было прибегать к помощи двух устройств: триммера и газонокосилки. Первый отлично справляется с травой и сорняками на сложных рельефах и в труднодоступных местах. Второй — экономит время и силы при скашивании травы на ровных, больших по площади участках. В прошлом году на рынке появились универсальные модели, которые могут решать сразу несколько задач. Сеть гипермаркетов «Леруа Мерлен» представила уникальную новинку — компактную трёхколёсную газонокосилку Sterwins 360, которая сочетает в себе маневренность триммера и эффективность традиционной газонокосилки при работе на больших площадях.

Первые пользователи делятся своим впечатлением от работы новинки: «Хорошее соотношение цена — качество, искали максимальную мощность за минимальные деньги — газонокосилка превзошла все ожидания! Действительно маневренная, удобный травосборник, компактно складывается для хранения». (Матвей, Москва).



Больше советов по выбору и использованию товаров смотрите на сайте:

www.leroymerlin.ru

СЛАГАЕМЫЕ ФОРМУЛЫ ЗДОРОВЬЯ КРАСИВОГО ГАЗОНА

- ✓ Регулярная стрижка
- ✓ Регулярный полив
- ✓ Периодическая аэрация
- ✓ Подкормка удобрениями
- ✓ Подсевание новых семян в проплешины
- ✓ Удаление мха, опавшей листвы и старой травы

Каждую из этих процедур можно делать вручную садовыми инструментами, но гораздо больше удовольствия от процесса ухода за газоном и, главное, от результата усилий вам принесет работа с электроинструментами.

Перед покупкой садовой мототехники оцените размер и рельеф обрабатываемого участка, вид почвы, её увлажненность, количество солнечного света, возраст дерна. К каждому газону нужен индивидуальный подход, консультанты в гипермаркетах «Леруа Мерлен» помогут с выбором, найдут подходящее именно вам оптимальное решение, всегда подскажут варианты разумной экономии.



Лунный календарь дачника

ИЮЛЬ

от астролога Павла Максимова

ПОНЕДЕЛЬНИК	<p>Луна в Скорпионе растущая 31</p>  <p>Можно заниматься заготовками, собирать урожай, сажать розы или кактусы и пересаживать комнатные растения.</p>	<p>Луна в Скорпионе растущая 3</p>  <p>Подходящий день для консервирования и прочих заготовок, и еще для борьбы с болезнями и вредителями. Не забудьте про полив.</p>	<p>Луна в Водолее убывающая 10</p> <p>Сажать и сеять нежелательно. Перейдите от практики к теории, изучите литературу по садоводству и заготовкам.</p>	<p>Луна в Тельце убывающая 17</p>  <p>Благоприятное время для различных работ в огороде, сбора урожая, заготовок. Посадки тоже еще возможны.</p>	<p>Луна во Льве растущая 24</p>  <p>День подходит для создания красоты в саду. Для работы с деревьями и цветами, крупными растениями.</p>
	<p>НАРОДНЫЕ ПРИМЕТЫ ЭТОГО МЕСЯЦА</p> <ul style="list-style-type: none"> Если на Мефодия (3 июля) дождь, то он так с небольшими перерывами может идти аж сорок дней. Если комары летают роем – будет хорошая погода. Собранный до 22 июля урожай черники говорил о морозной зиме. Если урожай еще не был собран – осень будет холодной. Нет росы ни на лугу, ни в низинах – приближается ненастье. <p>УСЛОВНЫЕ ОБОЗНАЧЕНИЯ:</p> <ul style="list-style-type: none"> Наилучшее время для роста «вершков» Наилучшее время для роста «корешков» Переходный период, возможен сбор плодов Неблагоприятный период для контакта с растениями 	<p>Луна в Скорпионе растущая 4</p>  <p>Можно делать посадки, а можно собирать урожай и заготавливать ягоды и овощи с огорода. Для полива и подкормки растений тоже подходящее время.</p>	<p>Луна в Водолее убывающая 11</p>  <p>День подходит для различных экспериментов, в том числе при заготовке урожая.</p>	<p>Луна в Тельце убывающая 18</p>  <p>Отличный день для сбора урожая, варки варенья, консервирования овощей и фруктов. Можно сажать корнеплоды, которые еще успеют вырасти.</p>	<p>Луна в Деве растущая 25</p>  <p>Можно использовать день для уборки и наведения порядка, создания красоты.</p>
ВТОРНИК	<p>Луна в Стрельце растущая 5</p>  <p>День подходит для разнообразных работ с деревьями и кустарниками, а также с луком и чесноком.</p>	<p>Луна в Водолее убывающая 12</p>  <p>Займитесь подготовительными работами, изучите теорию. Вечером полезно устроить полив.</p>	<p>Луна в Тельце убывающая 19</p>  <p>Можно заниматься сбором, заготовкой и консервацией ягод, грибов и других созревших плодов.</p>	<p>Луна в Деве растущая 26</p>  <p>Используйте этот день для работы с лекарственными растениями, их заготовкой. А еще для уборки и устранения вредителей и сорняков.</p>	
					<p>Луна в Стрельце растущая 6</p>  <p>Можно заниматься экзотическими растениями. Но и простые лук, чеснок, стреловидные цветы сегодня можно сажать и обрабатывать.</p>
СРЕДА	<p>Луна в Стрельце растущая 7</p>  <p>Чередуйте разные работы, пробуйте что-то новое. Можно заниматься с разными растениями – кустами, цветами.</p>	<p>Луна в Рыбах убывающая 14</p>  <p>День подходит для посадок зелени, для сбора урожая в огороде и в лесу – ягод, грибов, и для заготовок.</p>	<p>Луна в Раке, новолуние 21</p> <p>Можно делать заготовки, собирать урожай. Ничего сажать и сеять сегодня не нужно, растения в новолуние плохо приживаются.</p>	<p>Луна в Весах растущая 28</p>  <p>Хорошее время для работы с декоративными растениями, для создания красоты.</p>	
					<p>Луна в Весах растущая 1</p>  <p>День благоприятен для работы с цветами. Можно делать различные посадки, а также собирать урожай.</p>
ЧЕТВЕРГ	<p>Луна в Весах растущая 2</p>  <p>Хорошее время для создания в саду красоты, планирования дизайна, для посадки цветов и работы с ними.</p>	<p>Луна в Козероге, полнолуние 9</p>  <p>День подходит для всех видов работ землей, но и про полив не забывайте.</p>	<p>Луна в Овне убывающая 16</p>  <p>День для сбора плодов и ягод. А также для борьбы с сорняками, болезнями и вредными насекомыми, для прореживания посадок.</p>	<p>Луна во Льве растущая 23</p>  <p>Утро подходит для домашних заготовок и полива растений. А вечером можно работать с деревьями и цветами, заниматься дизайном.</p>	<p>Луна в Скорпионе растущая 30</p>  <p>День хорош для борьбы с вредителями. Не забывайте про полив. Можно сажать растения, особенно колючие или с острым вкусом.</p>
ПЯТНИЦА	<p>Луна в Весах растущая 1</p> <p>День благоприятен для работы с цветами. Можно делать различные посадки, а также собирать урожай.</p>	<p>Луна в Козероге растущая 8</p> <p>Можно заняться земляными работами, подкормкой, окучиванием картофеля и других корнеплодов.</p>	<p>Луна в Овне убывающая 15</p> <p>Займитесь прополкой, обрезкой, борьбой с вредителями и болезнями культур. Можно собирать ягоды.</p>	<p>Луна в Раке растущая 22</p> <p>День подходит для всех видов работ с растениями, для посадки, подкормки и полива, сбора урожая и домашних заготовок.</p>	<p>Луна в Весах растущая 29</p> <p>Можно заниматься цветами, а также делать заготовки, собирать урожай и небольшие посадки растений, которые успеют вырасти до конца сезона.</p>
СУББОТА	<p>Луна в Весах растущая 2</p> <p>Хорошее время для создания в саду красоты, планирования дизайна, для посадки цветов и работы с ними.</p>	<p>Луна в Козероге, полнолуние 9</p> <p>День подходит для всех видов работ землей, но и про полив не забывайте.</p>	<p>Луна в Овне убывающая 16</p> <p>День для сбора плодов и ягод. А также для борьбы с сорняками, болезнями и вредными насекомыми, для прореживания посадок.</p>	<p>Луна во Льве растущая 23</p> <p>Утро подходит для домашних заготовок и полива растений. А вечером можно работать с деревьями и цветами, заниматься дизайном.</p>	<p>Луна в Скорпионе растущая 30</p> <p>День хорош для борьбы с вредителями. Не забывайте про полив. Можно сажать растения, особенно колючие или с острым вкусом.</p>
ВОСКРЕСЕНЬЕ	<p>Луна в Весах растущая 2</p> <p>Хорошее время для создания в саду красоты, планирования дизайна, для посадки цветов и работы с ними.</p>	<p>Луна в Козероге, полнолуние 9</p> <p>День подходит для всех видов работ землей, но и про полив не забывайте.</p>	<p>Луна в Овне убывающая 16</p> <p>День для сбора плодов и ягод. А также для борьбы с сорняками, болезнями и вредными насекомыми, для прореживания посадок.</p>	<p>Луна во Льве растущая 23</p> <p>Утро подходит для домашних заготовок и полива растений. А вечером можно работать с деревьями и цветами, заниматься дизайном.</p>	<p>Луна в Скорпионе растущая 30</p> <p>День хорош для борьбы с вредителями. Не забывайте про полив. Можно сажать растения, особенно колючие или с острым вкусом.</p>