

12+

**ВЫГОДНАЯ  
ЦЕНА**

# ДАЧА

PRESSA.RU

№ 13 (85) 3 июля 2017 года

Выходит по понедельникам два раза в месяц

ПОДПИСНОЙ ИНДЕКС В КАТАЛОГЕ «ПОЧТА РОССИИ» П2940

**ОТ КАКИХ ПЛОДОВ  
МОЛОДЕЮТ**

стр. 11

**ЧЕСНОЧНЫЕ  
ТАЙНЫ**

стр. 8

**БЕЛЫЕ ГРИБЫ  
С ОГУРЕЧНОЙ ГРЯДКИ**

стр. 12

**КОХИЯ –  
НОВАЯ МЕТЛА**

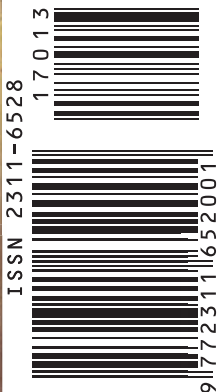
стр. 18

**КАК ПОМОЧЬ  
РАСТЕНИЯМ В НЕПОГОДУ?**

стр. 14

**НОМЕР  
ВОПРОСОВ И ОТВЕТОВ**  
стр. 2–17

**ГРЕЦКИЙ ОРЕХ,** стр. 6  
**КОТОРЫЙ ВЫРАСТЕТ В КАЖДОМ ДВОРЕ**




**В** ОПРОС **?** **О!** ТВЕТ

Дорогие читатели!

Сегодняшний номер газеты «ДАЧА» составлен по вашим вопросам. Ответить на них мы попросили известных специалистов, профессионалов своего дела.

## Никому не верить?

Садоводы нечестно зарабатывают – сколько раз на рынке покупала саженцы, через годы оказывается, что это совсем не груша, которую я приобрела. А виноград по почте прислали не черный, а зеленый. Купила голубику – вырос снежноягодник. Мы живем в станице, ездить каждый раз в город трудно, да и там обманывают. Возможно как-то отрегулировать продажи саженцев? А как за границей?

Валентина Ивановна,  
ст. Ново-Покровская,  
Краснодарский край

Андрей Туманов,  
садовод, политик, телеведущий:

■ Проверкой продавцов саженцев должен заниматься Россельхознадзор. Но провести такую проверку очень сложно, сотрудник ведомства по внешнему виду растения вряд ли определит сорт, и в каком регионе он выращен. Он посмотрит документы, а подделать их проще простого.

За границей никому в голову не придет покупать саженцы вне питомника. Или же там проходят распродажи в торговых центрах, и все знают, что привезли из такого-то питомника. Там у каждого саженца есть свой паспорт.

В нашей стране, сожалению, за некачественные саженцы и обман не наказывают. Я много писал во все правоохранительные органы с адресами мошенников, но ни один преступник не был задержан. А если не наказывают, обман будет продолжаться.

Если в небольших поселках и деревнях с саженцами совсем плохо, то есть пара способов ими себя обеспечить. Я знаю примеры, когда семей 5–6 собирают деньги, составляют список растений и сортов, снаряжают одного человека с машиной в город, в известный питомник, и он им привозит.

Самый простой способ – научиться самому выращивать саженцы, прививать.

Достать черенки гораздо проще. У соседей можно нарезать, можно съездить в ботанические сады, к садоводам-профессионалам – вы сэкономите громадные деньги.

А если хотите выращивать особенные для вашего региона культуры – клюкву, голубику и так далее – то имейте в виду, что они завозятся к нам из Голландии, Польши, они не районированные. Я знаю мало людей, кто собирает хороший урожай.

# Календарь работ



Проведение садовых работ нужно корректировать, исходя из погодных условий региона

## Овощные

- Томаты пасынкуют и одновременно удаляют лишние завязи в соцветиях, оставляя только лучшие плоды.
- Многолетние луки – батун, слизун, шнитт – при слабом росте подкармливают аммиачной селитрой (15–20 г на 10 л воды).
- Чеснок выкапывают и развешивают для просушки.
- В течение июля высевают семена репы и редьки осенних и зимних сортов. По мере созревания убирают летние сорта редьки.
- Продолжают прополку, полив и рыхление в огороде. Слизней собирают вручную или же используют препараты, содержащие метальдегид.

## Фруктовые

- В начале июля, чтобы с деревьев не опала завязь, проводят корневую подкормку, используя раствор коровяка. А также опрыскивают крону раствором мочевины (50 г на 10 л воды) – это простимулирует закладку плодовых почек, которые дадут урожай в будущем году.
- На деревьях прищипывают мелкие ветви, растущие внутрь кроны, и волчки, переводя их на внешние почки.
- В течение месяца можно проводить окулировку – прививку сеянцев почками сортовых плодовых культур.
- Следят за наливом плодов у деревьев, чтобы вовремя поставить подпорки под ветви и предотвратить их разломы.

## Ягодные

- Собирают землянику садовую. Сразу после плодоношения у растений удаляют все усы, рыхлят междурядья. Растения поливают и подкармливают коровяком, добавив на ведро раствора 20 г мочевины и 30 г суперфосфата.
- Черенкуют черную смородину. Для этого срезают верхушечные побеги длиной 25–40 см. Листья удаляют, оставив 2–3 верхних. Черенки ставят в воду, емкость должна быть непрозрачной. После образования корней черенки пересаживают в грунт. Растения обильно поливают и притеняют на несколько дней.
- После сбора ранней малины у растений вырезают все отплодоносившие побеги.

**В период налива ягод малину, смородину и крыжовник нужно подкормить раствором коровяка (1 : 8) с добавлением 50–90 г суперфосфата и 100–150 г золы или 80 г калийных солей на ведро**

## Цветочные

- У отцветших многолетников удаляют цветоносы, поливают и подкармливают комплексным минеральным удобрением.
- К гладиолусам, георгинам, дельфиниумам, мальве устанавливают опоры, растения подвязывают.
- Турецкую гвоздику, посеянную в июне, распикировывают сразу после появления всходов (начало июля). Анютины глазки и маргаритки пикируют в фазе трех листочков по схеме 3 x 4 см.
- После пожелтения и полегания листьев выкапывают луковицы тюльпанов, нарциссов и гиацинтов. При этом тюльпаны выкапывают каждый год, а нарциссы и гиацинты – один раз в 4 года.

## Декоративные деревья и кустарники

- Проводят черенкование декоративно-лиственных кустарников (клематис, дейция, вейгела, спирея, пузыреплодник, чубушник, эрика) и хвойных растений.
- У роз регулярно вырезают появляющуюся тонкую поросль и удаляют дикие побеги шиповника. Подкармливают кусты настоем коровяка с добавлением комплексного минерального удобрения.
- По мере отцветания обрезают чубушник, сирень, барбарис, декоративную смородину и другие кустарники.
- При высоких температурах и засухе полезно проводить дождевание (орошение) кустарников и крон деревьев.

В журнале «Дачный спец» № 6 (в продаже с 13 июня 2017 г.), посвященном теме «Ягоды», вы сможете найти много интересной и полезной информации по выращиванию ягодных кустарников, их полезных свойствах, а также вкусные ягодные рецепты.

А в следующем номере журнала «Дачный спец» № 7 (в продаже с 17 июля), посвященном теме «Вкусные заготовки» вас ждет подборка самых вкусных и проверенных рецептов овощных заготовок на зиму – квашеная капуста, соленые и маринованные огурчики, помидоры, патиссоны, морковь и многое другое.

ООО «ИД «КАРДИОС» 12+ Реклама

МАСТЕРОВИТ

# ЗАБОРЫ

от российского производителя

Надежно. Честно. В срок.

ВЫСОКОЕ КАЧЕСТВО И РАЗУМНЫЕ ЦЕНЫ

3 ГОДА ГАРАНТИИ НА МОНТАЖ • ДОСТАВКА В ПОДАРОК\*

Евроштакетник FinFold

Профнастил

Металлический штакетник

8(495) 101-41-41

(ЗВОНОК БЕСПЛАТНЫЙ)

\*Подробности в офисах продаж

РЕКЛАМА 0+



**Спросите Распопова!**



Садовод-испытатель, последователь природного земледелия, врач, к. м. н. Геннадий Федорович Распов на страницах газеты «ДАЧА» ответит нашим читателям



8 (495) 721 50 97  
(в будни с 11.00 до 18.00)

Электронная почта [dacha@kardos.ru](mailto:dacha@kardos.ru)

Другие ответы ищите по хештегу #спроситераспопова

**ПРО РАЗМЕР И ФОРМУ ПЛОДОВ**

Почему крупные томаты, как правило, получаются уродливыми?

Наталья Кудрявцева



■ Уважаемая Наталья, причин много. Чтобы именно крупноплодные томаты выросли красивыми, надо иметь очень качественные семена, не зараженные вирусами и болезнями. Надо иметь только надежный сорт, растущий в вашем климате. Под каждый сорт надо обеспечить соответствующую температуру, влажность и подкормки. Все это знают и делают фермеры-профессионалы. А лю-

битель просто покупает или собирает сам семена понравившегося сорта и надеется на чудо. Со среднеплодными сортами все намного проще.

**ТОМАТЫ МЕНЯЮТ ЦВЕТ**

В конце мая посадили крепкую рассаду томатов в теплицу. Через неделю увидели, что листья будто стали меньше, на многих появился фиолетовый оттенок. Вряд ли от холодов – теплица стеклянная. Земля удобрена. Еще – в этом году помидоры мульчировала испитым чаем. Может, в нем причина?

Елизавета, г. Наро-Фоминск



■ Уважаемая Елизавета! Причина изменения цвета только одна – холодная почва. Из холодной почвы медленно всасывается фосфор, и фиолетовый оттенок говорит как раз о его дефиците.

Обычно достаточно полить рассаду теплой водой, на литр добавив 1–2 г фосфорнокислого калия.

**ЧЕМ ОДОЛЕТЬ МОКРИЦУ?**

Каким гербицидом можно обработать мокрицу на грядке? И через сколько времени после обработки там можно сеять?

Вера Ивановна, г. Балашиха



■ Уважаемая Вера Ивановна! Из гербицидов по всходам мокрицы лучше всего использовать «Раундап» или «Торнадо». Через 10 дней можно сеять любые семена, гербицид в почве разлагается быстро.

А вот на картофеле или томатах лучше использовать «Лазурит» (по инструкции). Правда, он в почве сохраняется

30–40 дней, картофелю это не помеха, но другие культуры в течение этого времени сеять нельзя.

**ПОЧЕМУ НЕ ЗАВЯЗЫВАЮТСЯ ПЛОДЫ?**



В теплице на всех помидорах есть бутоны, но не распускаются. А если распускаются, то образуются крупные бахромчатые цветки, но плоды не завязываются. В чем может быть причина?

Вера Ивановна, г. Балашиха

■ Уважаемая Вера Ивановна! Такая картина бывает, если теплица перегревается. При температуре выше 30 градусов пыльца томата гибнет, цветки бывают бахромчатые и не завязываются. Следите за температурой. Опрыскайте цветки препаратом «Бутон», «Завязь», «Томатон».

**ГАЗЕТЫ МОЖНО ДАЖЕ ЕСТЬ!**

Сжигаю газеты, а золу использую как удобрение. Жена говорит, что это вредно. И у меня сомнение – чем я кормлю семью?

Иван Николаевич, д. Колубакино, Рузский р-н, Московская обл.

■ Уважаемый Иван Николаевич! Современные печатные краски нетоксичны. Да, раньше они содержали свинец, но последние лет 15–20 при типографской печати его не используют. Газету даже саму можно съесть, это безвредно. Ее также можно класть в компост.



ООО «ДачСтройСервис» <http://построитьдачу.рф>

**ДОМА И БАНИ**

- ✓ Дома брусовые каркасные утепленные
- ✓ Террасы, веранды, отделка: сайдинг, блокхаус, имитация бруса



6x6 – 335 000 руб.



6x8 – 490 000 руб.

Реклама

**БРУСОВЫЕ ДОМА**  
с утепленной мансардой

Размер	Цена*
5x4	234 000
6x4	270 000
6x5	295 000
6x6	335 900
6x8	490 000
6x9	560 000

**БАНИ БРУСОВЫЕ**

Размер	Цена*
3x4	206 000
4x4	223 000
5x3	214 000
6x3	231 000
5x4	253 000
6x4	272 000

\*Цены на базовую комплектацию

**8 (499) 165-61-33**

Тел.: +7 (495) 484-4161  
[www.biotechsouz.ru](http://www.biotechsouz.ru)

**биопрепарат №1\***

- выращивание овощей и плодово-ягодных культур
- выращивание цветочно-декоративных растений
- восстановление плодородия различных типов почв
- приготовление компоста

Препараты состоят из специально отобранных полезных живых природных микроорганизмов

\*среди продуктов НПО «Биотехсоюз»

Реклама



**В** ОПРОС **?** **О!** ТВЕТ

## Огурец стал грушей

*Собираю свой первый урожай огурцов. Покупала красивый сорт, но многие зеленцы почему-то больше похожи на грушу. Это нормально? Что может так повлиять на плоды?*

Варвара Луковникова,  
г. Старый Оскол

Сергей Гавриш, селекционер, д. с.-х. н., профессор:

■ Огурцы могут деформироваться по многим причинам, на форму плода влияет и температура, и «груз» плодов на ветви и так далее. В данном случае дело в насекомых-опылителях, которые принесли с собой пыльцу с других огурцов или других растений. Даже мельчайшего количества «чужой» пыльцы достаточно, чтобы добавить гормоны в будущие плоды, и они начали бы деформироваться. По вкусу и качеству такие огурцы ничем не отличаются от обычных, просто теряют товарный вид.

## Луковая шелуха – вчерашний день

*Остались запасы луковой шелухи. Клала ее в лунки при посадке картошки, но извела не всю. Для каких культур ее еще можно использовать, и как это делать правильно – замачивать или класть в сухом виде?*

Ирина Акимова, г. Видное

Октябрина Ганичкина, к. с.-х. н., телеведущая, автор книг по садоводству:

■ Самый верный способ использования луковой шелухи – это отправить ее в компостную кучу. Дело в том, что лук часто поражается трипсами, которые сохраняются и в его шелухе. При использовании вредитель возвращается в почву и с удовольствием развивается. Рекомендую переходить на более современные методы и препараты – и это не обязательно химические. Есть проверенные препараты на основе натуральных биоматериалов.

## В земляничник – на «стрижку» усов

■ Безобидные на вид усы, на самом деле, значительно ослабляют материнское растение. Поэтому где-то в середине июля (обычно после сбора ягод) я выхожу в земляничник на борьбу с усами. Делать это лучше в теплый сухой день, утром или вечером, – так земляника легче перенесет процедуру по удалению отросших от материнского куста побегов с розетками. Тут важно помнить, что удалять абсолютно все усы стоит только в том случае, если вам не нужен материал для получения рассады. Ни в коем случае не обрывайте, а именно обрезайте усы садовым ножом или секатором. Одновременно с этим мероприятием можно удалить сорняки и сухие листья с куста.

Людмила Козлова, г. Ржев, Тверская обл.



## Как семечки натереть

■ Благодаря подсолнечнику можно и некрасивый забор прикрыть, и компостную кучу замаскировать, и запасы на зиму вкусных и питательных семечек. Но как быстро и без хлопот вынуть из корзинки зрелые семена? В этом мне поможет пластмассовая терка – достаточно потереть о нее корзинкой подсолнечника. А если у кого-то сохранилась деревянная стиральная доска, лущение – вообще сказка!

Шелуху от семечек я не выбрасываю. По совету подруги добавляю ее в землю для рыхлости (1 : 1). Такая почва особенно хорошо подходит для выращивания рассады томатов, перцев и многих цветочных культур – растения получаются крепкими и здоровыми.

Анастасия Сергеева, г. Москва



## Наш дуб – щит водоема

■ Хочу поделиться своим водным секретом. У меня никогда не бывает проблем с опавшей листвой, засоряющей прудик. Парадокс, но все дело в том, что мой любимый водоем находится под кроной старого раскидистого дуба. Он не дает другим деревьям скидывать листву в воду, сам же теряет листья поздно, когда пруд уже давно спущен на зиму. Вот такая нехитрая хитрость!

Валентина Красавина,  
г. Волоколамск, Московская обл.



## И розы раскроют бутоны



■ Цветки у некоторых моих роз, особенно густомахровых, очень чувствительны к влажной погоде – наружные лепестки, намокнув и набухнув от дождя, в следующие жаркие и солнечные дни обязательно буреют и становятся твердыми. В результате бутоны не могут полноценно раскрыться и начинают загнивать. Так вот, если я вовремя удалю засохшие лепестки, то бутон обязательно раскроется, и роза порадует своим цветением.

Нина Попова, г. Орел

## Как землянику заставить созреть

■ Ягоды земляники садовой из-за непогоды совсем не краснеют. Растениям не хватает тепла, поэтому их нужно «утеплить». Над грядками поставить дуги и накрыть светлым нетканым материалом. Днем оставлять кустики полуткрытыми для пчел.

Повезло тем, кто выращивает землянику на черном нетканом материале. Под ним температура почвы выше на 3–5°C, то есть корням более комфортно, а это очень важно для созревания ягод.

Венедикт Дадыкин



**ОДЕЖДА НА ЗАКАЗ ИЗ ТРИКОТАЖНЫХ ТКАНЕЙ**  
СПОРТИВНОГО СТИЛЯ ДЛЯ КОМФОРТА В БУДНИЕ И ВЫХОДНЫЕ ДНИ

Индивидуальные и оптовые заказы:

☎ (499) 341-18-82

**OLEY**



ИНТЕРНЕТ-МАГАЗИН:  
[www.oley.ru](http://www.oley.ru)

**В АССОРТИМЕНТЕ: КУРТКИ • БРЮКИ**  
• ПОЛУКОМБИНЕЗОНЫ • ЖИЛЕТЫ  
ИЗ ТКАНИ POLARTEC ДЛЯ ПРОХЛАДНЫХ  
ВЕЧЕРОВ • ПЛАЩИ • КОСТЮМЫ  
ВЕТРО И ВЛАГОЗАЩИТНЫЕ • ШЛЯПЫ  
С НАКОМАРНИКОМ • БАНДАНЫ ЛЕТНИЕ  
• ФУТБОЛКИ С ПРИНТОМ

→ По индивидуальным меркам  
→ По стоимости стандартной одежды

**ВСЕ АССОРТИМЕНТ в магазинах «Валлар-Рыболов»**

Казанский вокзал ТЦ Казанский: Комсомольская пл. 2, 2 этаж.  
Тел. 8 (499) 703-01-67 и магазине «Big Game» ТРК «СПОРТЕХ»:  
м. Авиамоторная, ул. 5-я Кабельная, д. 2, стр. 1, уровень 5. Тел. 8 (495) 740-90-67

Магазины «Рыбачье с нами»:  
• м. Сухаревская,  
Панкратьевский пер., 3,  
Тел. (495) 234-31-84; (495) 956-88-71;  
• м. Пролетарская,  
ул. Марксистская, 9,  
Тел. (495) 670-10-70;

Рыболов на Птичке:  
• м. Брастиславская, ул. Перерва, 39  
Тел. 8 (499)-707-11-55; 8 (917)-578-15-79

Нахлыст/Рыболовия - Птичий рынок:  
г. Москва, 14 км МКАД,  
рынок Садовод / Птичий рынок.  
Тел. 8 (499)-707-11-33; 8 (919)-764-35-41  
Рыболов на Птичке - Птичий рынок:  
г. Москва, 14 км МКАД,  
рынок Садовод / Птичий рынок.  
Тел. 8 (499)-707-11-88; +7-(916)-268-77-13 (ежедневно с 9:00 до 18:00)

ООО «ОЛЕЙ» ОГРН 1027739223192. Юр. адрес: г. Москва, ул. Ставропольская, д. 60, к. 1. Реклама



**ВОПРОС**  
**В?** **О!**  
**ТВЕТ**

# Как отличить Луховицкие огурцы от других?



**Вопрос от читателя**

*В каждом, даже небольшом, городе продают Луховицкие огурцы. Что-то берет сомнение, что их хватает на всю страну. Или это огурцы-подделки? Как нам отличить знаменитый Луховицкий сорт от других?*

*Нина Степаненко, г. Касимов, Рязанская обл.*



**УНИКАЛЬНО!**  
*Микроклимат низовья Оки: повышенная влажность и длительный безморозный период – до 135 дней в году. Огороды защищены от ветров, а пойменные почвы богаты природной органикой и илом*

Ольга Иосипенко, биолог, к. б. н., журналист, житель города Луховицы:

**Л**уховицкий огурец – сам по себе не сорт. Среди наших огородников лет 30 назад излюбленными сортами зеленцов были отечественный Изящный и гибрид немецкой селекции Либелле. Однако сейчас жители Луховиц сажают самые разнообразные отечественные и зарубежные сорта и гибриды, в том числе и голландские. При этом огородники стараются отбирать холодостойкие и устойчивые к заболеваниям.

Местный стандарт качества – это плод длиной 5–7 см эллиптической формы с тонкой нежно-зеленой кожицей,

покрытой мелкими пупырышками. Если огурец сорвали вечером, то на следующий утро-день он уже должен быть на прилавке. Такие зеленцы – хрустящие, обладают ярко выраженным огуречным ароматом.

Луховицкие огурчики отличаются еще и культурой подачи их к прилавку – они всегда очень чистые, плоды обязательно должны быть красивой формы и не пустотелые.

Изучив всю информацию о луховицком методе производства зеленцов, мы составили обобщенную картину:

- смесь под посев семян готовится из натурального сырья (перегной, торф, земля, вода);

- замоченные семена высевают в хорошо утепленный парник;

- основа парника для огурцов делается из соломы;

- через месяц рассаду пересаживают в обычные грядки, накрытые пленкой;

- перед посадкой на грядки кладут пленку с прорезями, в которые высаживают рассаду, что не дает прорасти сорнякам;

- температура в парнике контролируется, пленка открывается и закрывается;

- ежедневный полив огурцов;

- собирают огурцы через день.

И, конечно же, главное условие непревзойденного вкуса Луховицких огурцов – это особый микроклимат, который присутствует в пойме реки Ока.

Наши зеленцы теперь имеют свой запатентованный бренд «Луховицкий огурец». Все, кто их выращивает на территории Луховицкого района, получают специальный сертификат. Если вы хотите убедиться, что покупаете правильные огурцы, потребуйте у продавцов документ. **А**

© ТО Ольга Иосипенко, Gita Kullinich Studio/Kyselova Ima/Shutterstock/ТАСС

Сравнивайте цены [www.stolichki.ru](http://www.stolichki.ru) **Столочки** сеть социальных аптек **Аптеки** *Очень низкие цены на ВСЕ лекарства!*

Москва Санкт-Петербург Владимир Тула Кострома Рязань

Александров Балашиха Дзержинский Дмитров Долгопрудный Егорьевск Железнодорожный Зеленоград Кашира Клин Ковров Коломна Королев Красногорск Лобня Лосино-Петровский Луховицы Люберцы Мытищи Ногинск Одинцово Орехово-Зуево Павловский Посад Подольск Пересвет Раменское Реутов Сергиев Посад Серебряные Пруды Серпухов Ступино Фрязино Химки Щелково Черноголовка Чехов Яхрома

Скидка на более 1000 товаров по Карте!\*

Аква Марис спрей наз. 30мл	229 р.	Но-шпа таб. 40мг №24	167 р.
Арта таб. п.о №120	2149 р.	Нурофен детск сусл. Апельсин 150мл	169 р.
Банеоцин пор. наружн. 10г	319 р.	Нурофен Экспресс капс. 200мг №16	245 р.
Венарус таб. п.о 450мг+50мг №60	879 р.	Отипакс капли ушн. 16г/15мл	209 р.
Виброцил капли наз. 15мл	235 р.	Офтан Катахром капли гл. 10мл	299 р.
Вольтарен Эмульгель 2% 100г	555 р.	Пантенол спрей 10% 150мл	319 р.
Глицин таб. подъязыч. 100мг №50	25 р.	Ренни таб. жев. б/сахара мята №12	139 р.
Драй Драй средство 35мл	585 р.	Стрепсилс Лимон б/с таб. д/рас. №24	155 р.
Драмина таб. 50мг №10	139 р.	Супрастин таб. 25мг №20	105 р.
Зодак капли внутр. 10мг/мл 20мл	179 р.	Тизин ксило спрей наз. 0,1% 10мл	87 р.
Кларитин таб. 10мг №10	189 р.	Троксерутин Ветпром гель 2% 40г	29 р.
Корега крем экстр. сильн. мята 40мл	199 р.	Тромбо АСС таб. п.о 100мг №28	43 р.
Кромогексал капли гл. 2% 10мл	85 р.	Фенистил гель 50г	429 р.
Линекс Форте капс. №14	439 р.	Фильтрум-СТИ таб. 400мг №50	219 р.
Лоперамид Акрихин капс. 2мг №20	45 р.	Флюкостат капс. 150мг №11	169 р.
МИГ таб. п.о 400мг №10	65 р.	Экзодерил р-р наруж. 1% 10мл	459 р.
Мирамистин р-р (с распыл.) 150мл	309 р.	Энтерофурил сусл. 200мг/5мл 90мл	335 р.
Мотилиум таб. п.о 10мг №30	569 р.		

**Адреса недавно открывшихся аптек:**

- Октябрьское Поле, мцк Панфиловская, ул. Сальвадора Альенде, 4к1
- Октябрьское поле, ул. Маршала Бирюзова, 21
- Рязанский пр-т, ул. Ф. Полетаева, 7
- Лермонтовский пр-т, Хвалынский б-р, 7/11к1
- Кунцевская, ул. Полоцкая, 10
- Филевский парк ул. Кастанаевская, 30к1
- Профсоюзная, ул. Профсоюзная, 18к1
- Семеновская, Семеновская пл., 7к17
- Партизанская, мцк Измайлово ул. Ткацкая, 43
- Алтуфьево, Алтуфьевское ш-се, 97
- Бибирево, Алтуфьевское ш., 56
- Тимирязевская, ул. Яблочкова, 21к3
- Улица Академика Янгеля, ул. Чертановская, 65
- Нагорная, мцк Крымская, ул. Нагорная, 34к1
- Перово, Зеленый пр-т, 22
- Черкизовская, ул. Халтуринская, 18
- Б-р Рокоссовского, Б-р М. Рокоссовского, 30
- Бутырская, ул. Руствели, 12/7кА
- Медведково, Мытищи, ст. Тайнинская, ул. Юбилейная, 36
- Балашиха, ул. Советская, 12
- Раменское, Народная, 21
- Лосино-Петровский, ул. Ленина, 8с1
- Сергиев Посад, пр-т Красной Армии, 3
- Королев, Макаренко пр-д, 1

**Кириллов И. Л. — доктор Гостелерадио СССР**

**Боле 280 аптек в Москве и регионах!**

**Чтоб экономить, возьмите в привычку Делать покупки в аптеках СТОЛИЧКИ!**

Количество товара ограничено. Перечень лекарств безрецептурного отпуска. Цены действуют с 01.07.2017 до 31.07.2017. Реклама. 18+  
ИМЕЮТСЯ ПРОТИВОПОКАЗАНИЯ. НЕОБХОДИМО ПОЛУЧЕНИЕ КОНСУЛЬТАЦИИ СПЕЦИАЛИСТА



## ВОПРОС ? ОТВЕТ !

Геннадий Распопов,  
садовод-испытатель с 40-летним  
стажем:

### Про недуги яблони

Весной яблоня выпустила листочки, но ударили морозы, листья остановились в росте. Прошло время, листья на макушке так и остались мелкими, а внизу пошли маленькие веточки. Хотел обрезать макушку, думал, подмерзла, но у яблони запах живого дерева, замазал садовым варом. Ничего не понимаю, на коре есть характерное почернение.

Дмитрий Черноруцкий, г. Петушки

■ Весенние заморозки зеленые листья яблони переносят легко. Но прошлой осенью молодая древесина яблони не подготовилась к морозам, температура до  $-30^{\circ}\text{C}$  в январе сильно повредила приросты деревьев. И кора, и ветки на ваших яблонях повреждены морозом, а затем грибом. Лечить бессмысленно, стоит обрезать до уровня, ниже которого растут сильные волчки.

Яблоне сорта Народная 7 лет, в этом году ожидали второго урожая. Обильно цвела, но листья были странно маленькие. Вдруг все цветки, начиная с сердцевин, покоричневели и высохли. Все опали. Листья зеленые, но ни одного яблочка. Что случилось с яблоней?

Любовь Георгиевна, д. Дворики,  
Владимирская обл.

■ Без фото трудно определить, что у вас произошло. Но, если яблоня цвела, затем цветок стал коричневым, это типичное поражение цветоедом. Внутри цветка маленькой червячок выел завязь. Ничего страшного, на следующий год яблочки будут, но весной до цветения обработайте яблоню препаратами от цветоеда.

Растут яблоня Орловинка и вишня Московская. У яблони начали распускаться листья, появились цветы, но и цветы и листья ржавые. А вишня даже цвела, но завязалось очень мало плодов. А сейчас все ветки стоят с ржавыми листьями, смотреть жалко.

Валентина Михайлова, г. Ногинск

■ Из-за холодной, влажной весны и начала лета многие растения поражают грибные болезни. Вначале гриб ржавчины летит с соседних можжевельников, затем наступит время парши. Я занимаюсь профилактикой болезней своих растений, каждую неделю опрыскиваю сад АКЧ. С появлением первых пятен опрыскиваю растения попеременно раз в неделю препаратами «Вектра», «Топаз», «Фитолавин».

Многие думают, что грецкий орех растет только на юге, в тепле. Однако эта культура уже уверенно растет у садоводов Нечерноземной зоны, в том числе, в Подмоскovie и Ленинградской области. Саженьцы можно и не покупать, дерево вырастет, если просто посеять семена-орехи

## Растет орех, как дуб



Считается, что порода грецкого ореха довольно точно передает свои качества при посеве. Хотя это и не совсем верно: таким способом пользуются только при получении новых сортов в селекции. Однако садоводы об этом не догадываются и сеют орехи, получают саженьцы, затем плодоносящие деревья. Так и во дворах сразу нескольких жителей моей подмосковной деревни орехи успешно растут и плодоносят.

Этим деревьям уже много лет, они выросли до 4,5–5 м. Выдержали морозы последних десятилетий, и в том числе 2005–2006 года, когда температура опускалась до  $-35$ – $-37^{\circ}\text{C}$ . Я знаю, что хороший урожай ореха собирают и жители Ленинградской области, которые так же вырастили деревья из семян.

«Греки» хорошо развиваются. Бывает, что в мае не только сами хозяева, но и мы, соседи, наблюдаем их цветение. К слову сказать, орех – однодомное растение, мужские и женские цветки расположены на одном и том же растении, но раздельно. Опыление происходит ветром. Поэтому на

участке можно иметь одно дерево. Вполне достаточно. Мои соседи даже с одного дерева собирают по 60–100 кг плодов. Каждый год соседка дает мне по несколько ведер орехов, которые на вкус не отличишь от южных.

### ДЕТАЛИ

- Грецкий орех неприхотлив, растет сам по себе, как дуб.
- Дерево крупное, рекомендуется сажать с восточной или западной стороны участка, чтобы не затенял сад.
- Начинает плодоносить с 5–9 года после посева.

На одном соцветии закладывается чаще всего 2–3 ореха, которые созревают к сентябрю. Одни – раньше, другие – несколько позже. В это время толстая зеленая кожура ореха лопаются, раскрывается, и он падает на землю.

Я изучил орехи с разных соседских дворов и сфотографировал. Выяснил, что плоды имеют разную форму – шаровидную, овально-удлиненную и совершенно круглую. Также они значительно различаются по толщине скорлупы – большинство имеют сравнительно толстую, и лишь одно дерево обладает тонкой скорлупой. В целом же все орехи открываются от легкого удара молоточком или специальными щипчиками. Я сам раскрываю их консервным ножом.

После сбора орехи надо просушить в духовке на медленном огне, что я и делаю, разложив их на противне. Сушу несколько раз в течение 15–20 минут. После храню

в матерчатом мешочке в комнатных условиях. В течение зимы мы периодически потребляем по несколько штук орехов в день.

Ядра грецких орехов обладают приятным вкусом. Все различа-

### СОРТА

ДЛЯ НЕЧЕРНОЗЕМЬЯ ВЫВЕДЕНО РЯД СОРТОВ ГРЕЦКОГО ОРЕХА. ЭТО ИДЕАЛ, АСТАХОВСКИЙ, ТАКЖЕ РЕКОМЕНДУЮТ СОРТА ПАМЯТЬ МИНОВА, САМОХВАЛОВИЧЕСКИЙ-2, РУДАКОВСКИЙ, СТАНИСЛАВСКИЙ, ДУЭТ

Сорт **Идеал** удивительно точно оправдывает свое название. Во-первых, он отличается от других сортов сверхскорплодностью. Иногда даже однолетние сеянцы дают 2–3 полновесных тонкокорых ореха. Во-вторых, зимостоек. В-третьих, у ореха тонкая скорлупа, а ядро его приятного, сладкого вкуса. Высота растения до 8 м. В последнее десятилетие этот сорт широко распространился по России и за ее пределами, появились новые интересные гибриды с местными сортами, у которых сохранились основные свойства Идеала – скорплодность и низкорослость.

Самым зимостойким и крупноплодным является сорт **Астаховский**. Орехи очень вкусные. **Память Минова** – с очень крупными плодами и тонкой скорлупой.

ются по содержанию сахара и масла и в целом по вкусу. Этого следовало ожидать, так как мы имеем семенные деревья, можно сказать, гибриды.

Из этого разнообразия гибридов можно отобрать отдельные и затем размножить обычной прививкой, которая даст в дальнейшем уже однотипные деревья и орехи. **Д**

Валерий Закотин, к. с.-х. н.

### ЦЕНЫ ЕМУ НЕТ!

По питательной ценности грецкий орех превосходит мясо, куриное яйцо, шоколад. В ядрах содержится много полиненасыщенных жиров, до 25–30% полноценного растительного белка со всеми незаменимыми аминокислотами, до 30% углеводов, большая группа витаминов, макро- и микроэлементов, в том числе йод, селен и цинк.





# ВОПРОС? ОТВЕТ!

## Погостят с комфортом

На вопросы читателей отвечает Олег Карпинский, консультант садового центра

Помните, как пел Владимир Высоцкий: «Мы славно поработали и славно отдохнем»? Вот и наши читатели после дачных хлопот хотят провести время с максимальным комфортом. Поэтому некоторые из них обратились к нам за советом: какую садовую мебель выбрать, чтобы отдых удался на славу?

©OTO vdimage/Shutterstock/TACC



**ВАЖНО!**  
ХОТЯ СОВРЕМЕННАЯ ДАЧНАЯ МЕБЕЛЬ ДЕЛАЕТСЯ ИЗ МАТЕРИАЛОВ, КОТОРЫЕ НЕ БОЯТСЯ ДОЖДЯ, ИЛИ ПОКРЫВАЕТСЯ СПЕЦИАЛЬНЫМ ВЛАГОСТОЙКИМ СОСТАВОМ, ОСТАВЛЯТЬ ЕЕ ПОД ОТКРЫТЫМ НЕБОМ НЕ РЕКОМЕНДУЕТСЯ. ПОСЛЕ КАЖДОГО ИСПОЛЬЗОВАНИЯ ВНОСИТЕ ЕЕ В ПОМЕЩЕНИЕ

**?** Мы с мужем живем за городом, всю неделю вдвоем. А на выходные постоянно приезжают дети, друзья. Конечно, застолье – и постоянно не хватает стульев, скамеек, шезлонгов, чтобы всех разместить. Подскажите, какую мебель выбрать, чтобы можно было на будние дни ее убирать, а к приезду гостей раскладывать?

Георгий и Татьяна Климовы, г. Бобров, Воронежская обл.

■ Одна из основных характеристик складной садовой мебели – компактность. Если у вас есть, где ее хранить, можно посоветовать вам приобрести модели из дерева на металлическом каркасе. Подвижные детали конструкции из металла обеспечат скамейкам и стульям прочность, а деревянные элементы отлично впишутся практически в любой загородный дизайн.

Если же мест для хранения не так много, отдайте предпочтение складной мебели на алюминиевом каркасе с сиденьями из современных туристических тканей. Они более компактны, к тому же их можно использовать для выездов на природу: они отлично вмятятся в багажник автомобиля.

**?** У меня на даче гостит внучок. И очень просит купить ему гамак – покататься, позагорать. Какой выбрать, чтобы и ребенка, и взрослого мог выдержать? Я тоже хочу в нем отдохнуть время от времени.

Марина Сергеевна, г. Великий Новгород

■ Покупая гамак, обратите внимание на следующие характеристики:

### МАТЕРИАЛ

Традиционная сетка – самый легкий и компактный вариант, но его главный недостаток в том, что при лежании сетка впивается в тело.

Полотно из хлопка – самый экологичный и приятный вариант. Правда, оно не слишком долговечное и может выгорать на солнышке.

Синтетическое полотно – это долгожитель среди гамаков, не выгорает и не плесневеет, но тело в таком гамаке практически не дышит.

Выбирайте то сочетание качеств, которое вам ближе всего.

### КОНСТРУКЦИЯ

Подвесной гамак вешается между двух деревьев или столбов.

Каркасный гамак включает в себя деревянную опору, что делает его надежным, но увеличивает стоимость.

Гамак-кресло – самый дорогой вариант, зато в нем можно с комфортом почитать и поручодельничать, потому что в нем можно отдыхать сидя.

### ГРУЗОПОДЪЕМНОСТЬ

Минимальный вес, который должен выдерживать гамак, – 200 кг. Но, конечно, чем больше этот показатель, тем лучше. **Д**

## ПРОСТОЙ ОТВЕТ НА ДАЧНЫЙ ВОПРОС

РАНО ИЛИ ПОЗДНО ПЕРЕД КАЖДЫМ ДАЧНИКОМ И САДОВОДОМ-ЛЮБИТЕЛЕМ ВСТАЕТ ВОПРОС: ДАЧА, ОНА ДЛЯ ЧЕГО, ДЛЯ РАБОТЫ ИЛИ ДЛЯ ОТДЫХА? МЫ СЧИТАЕМ, ЧТО КТО ХОРОШО РАБОТАЕТ — ДОЛЖЕН ХОРОШО ОТДЫХАТЬ! ВОТ ТОЛЬКО ОБУСТРОЙСТВО ЗОНЫ ОТДЫХА — ТОЖЕ ЗАНЯТИЕ НЕ ИЗ ЛЕГКИХ. ТАК КАЖЕТСЯ НА ПЕРВЫЙ ВЗГЛЯД. НО МЫ ПОДЕЛИМСЯ СЕКРЕТАМИ, КАК БЕЗ ОСОБЫХ ЗАТРАТ ОБУСТРОИТЬ ЗА ГОРОДОМ МИЛЫЙ СЕРДЦУ УГОЛОК.



ИЩЕМ ДОСТУПНЫЕ И ПРОСТЫЕ РЕШЕНИЯ ВМЕСТЕ С ЭКСПЕРТОМ — ТАТЬЯНОЙ СТЕРХОВОЙ, РУКОВОДИТЕЛЕМ НАПРАВЛЕНИЯ «САД» СЕТИ ГИПЕРМАРКЕТОВ «ЛЕРУА МЕРЛЕН»

Для начала нужно ответить на вопросы: как многочисленна будет компания друзей и родственников, которых мы хотим с комфортом разместить? Все ли будут сидеть под навесом, или можно поставить столики под открытым небом, а под крышей организовать детскую зону для самых маленьких гостей? В любом случае, без садового павильона не обойтись. Он является отличной альтернативой стационарной деревянной беседке. Размеры садового тента, как правило, варьируются от 2 x 2 м до 3 x 3 м. Под таким куполом могут разместиться до девяти отдыхающих. Чем больше конструкция, тем толще должны быть её опоры и тем надёжнее крепежи. При выборе просторного павильона следует отдать предпочтение модели не с пластиковым, а с металлическим крепежом. Желательно, чтобы опоры имели порошковое покрытие, защищающее от коррозии.



Удобно, что теперь все комплектующие для сборки павильона можно приобрести и, соответственно, при необходимости обновить, отдельно: выцвела и утратила былую прочность ткань, но сам каркас ещё крепкий — можно заменить шторы и купол. Нужна допол-

нительная защита от насекомых — докупите москитные сетки. Дождь веселью не помеха? Более прочный тент из водонепроницаемого материала позволит проводить время на свежем воздухе в любую погоду!



Гости приехали — гостей нужно с комфортом рассадить. Стильный вариант, который укажет на безукоризненный вкус хозяев, — комплект мебели из полиротанга, например, «Сеговия», в который входят два кресла, небольшой диванчик и миниатюрный кофейный столик со столешницей из чёрного стекла. Комплект на жёстком стальном каркасе обтянут искусственным ротангом, который эффектно смотрится и надолго сохраняет привлекательный внешний вид. Его можно поставить в просторной беседке, на веранде или террасе загородного дома.

Стоит отметить, что мебель из искусственного ротанга долговечнее натурального, нисколько не уступает в эстетичности, при этом гораздо доступнее по цене.

Без чего нельзя представить дачу? Без скамеек, мангала и, конечно же, качелей! Учёные давно заметили, что качели это не просто забава, уходящая корнями в далёкое прошлое человечества, но и весьма полезная вещь для здоровья. У ребёнка любого возраста качели тренируют вестибулярный аппарат. Некоторые медики считают, что кататься на качелях полезно и взрослым, и пожилым людям, потому как такое качание улучшает настроение, убавляет наши стрессы и помогает справиться с депрессией.

Если периметром дачи ограничиваться не хочется и есть желание выбраться на природу, стоит предусмотреть покупку «мебели-трансформера», чтобы не сидеть на полу, камнях и найденных на месте брёвнах.

У «Леруа Мерлен» есть пара козырей в рукаве, а точнее стол туристический, который складывается в компактный чемодан, при этом способен разместить компанию из шести человек. Хит продаж — алюминиевый набор из трёх предметов: в него входит небольшой столик с двумя табуретами, которые компактно складываются и занимают минимум места в багажнике. Набор изготовлен из лёгкого и прочного алюминия и прослужит не один сезон.

А если вы являетесь поклонником натуральных материалов — присмотритесь к садовой мебели из коллекции «Копенгаген». Она изготовлена из массива сосны с лаконичным дизайном в скандинавском стиле. Шлифованная древесина с защитной пропиткой эффектно смотрится и не деформируется от периодических перепадов влажности и температуры. При желании мебель из натурального дерева можно легко покрасить, тем самым придать интерьеру индивидуальность. Смело ставим галочку в графе «неповторимый дизайн» нашей дачи.



### И ПОСЛЕДНИЙ СОВЕТ

Для начала, посмотрите все товары на сайте «Леруа Мерлен», а уже затем смело отправляйтесь в магазин за покупками!

Больше советов по выбору и использованию товаров смотрите на сайте:

[www.leroymerlin.ru](http://www.leroymerlin.ru)



Реклама



# ЕГЭ по-дачному. Чеснок

*С чесноком не так все просто, как кажется на первый взгляд. Вроде бы он не требует к себе особого внимания, но не прощает даже небольшой оплошности и потом плохо хранится. Посему нелишне проверить свои знания о выращивании чеснока и приобрести новые*

Отметьте галочкой пункты, которые вам известны, и вы их придерживаетесь на практике. Чем больше галок, тем, соответственно, выше ваша оценка как огородника.

**ВИДЫ.** Сорты озимого чеснока могут быть стрелкующиеся и нестрелкующиеся. Сорты ярового чеснока, как правило, нестрелкующиеся. Озимый чеснок высаживают под зиму, а яровой – весной. В отличие от озимых сортов он хорошо хранится. У стрелкующихся форм чеснока зубки более крупные и расположены радиально в один-два слоя вокруг цветоноса, у нестрелкующихся стрелки не бывает. У нестрелкующегося чеснока луковица очень сложная. Зубки неоднородные, расположены по спирали, наружные более крупные, а к центру мельче. Каждый ряд зубков отделяется друг от друга основаниями высохших листьев.

**ПОЧВА.** Легкая, хорошо дренированная с нейтральной реакцией (рН 6,5–7). Чеснок очень чувствителен к влажности почвы: весной при недостатке влаги быстро прекращает рост.

Для озимого чеснока предпочтительны супесчаные, для ярового – средне- и легкосуглинистые почвы с глубоким пахотным слоем.

**ТЕМПЕРАТУРА.** Озимые сорта зимостойки, выдерживают морозы –25°C при хорошем снежном покрове. Весной хорошо переносят кратковременные возвратные холода до –15°C. Оптимальная температура для роста и развития чеснока в начальный период вегетации 10–15°C, в период формирования зубков 15–20°C, в период созревания 20–25°C.

Яровые сорта чеснока не морозостойки, но хорошо растут при пониженной плюсовой температуре. Всходы появля-

ются при 6–8°C, а высокая температура свыше 20°C тормозит рост корней.

**ВЛАГА.** Растение особенно требовательно к влажности почвы после посадки, при появлении всходов, в период активного образования листьев и в начале формирования зубков. Если осадков выпадает мало, озимый чеснок осенью надо поливать из расчета 20–30 л/м<sup>2</sup>. В дождливую погоду усердствовать с поливами не стоит. В течение двух месяцев от появления всходов ярового чеснока важно поддерживать почву влажной.

**ОСВЕЩЕНИЕ.** Любит солнце, на затененных участках будет плохо расти. Кроме того, яровой чеснок – растение длинного дня, и чем раньше появятся всходы, тем крупнее получится луковица. При коротком дне (меньше 16–18 ч.) зубки могут не образоваться, но листья будут расти активно.

**У стрелкующихся форм чеснока зубки более крупные и расположены радиально в один-два слоя вокруг цветоноса, у нестрелкующихся зубки растут по спирали**

**ПОСАДКА.** Для посадки используют крупные полновесные зубки двух внешних рядов. Первый месяц после появления всходов чеснок растет медленно, а когда образуется корневая система, рост ускоряется. Период нарастания зубков длится 3–4 недели.

Озимый чеснок высаживают за 45–50 дней до наступления устойчивых зимних холодов – во второй половине сен-



тября. Схема посадки – 25–30 x 5–8 см. Глубина посадки – 3–4 см от вершины зубка до поверхности почвы. После посадки ее мульчируют торфом или перегноем слоем 1,5–2 см.

Яровой чеснок высаживают весной, как только позволит почва, по схеме 20–40 x 5–6 см. Глубина заделки – 2–3 см.

Лучшие предшественники для чеснока – огурец, кабачок, тыква.

**УДОБРЕНИЯ.** После уборки предшественника в почву на грядках под озимый чеснок заделывают перегной или компост (5–6 кг на 1 м<sup>2</sup>) и минеральные удобрения (г на 1 м<sup>2</sup>): суперфосфат – 30, хлористый калий – 20.

Листья озимого чеснока начинают прорастать ранней весной. Пока почва не оттаяла, растения подкармливают аммиачной селитрой (10–15 г на 1 м<sup>2</sup>). 10–20 мая чеснок подкармливают полным минеральным удобрением (г на 1 м<sup>2</sup>): аммиачная селитра – 10, суперфосфат – 20, хлористый калий – 10.

При появлении всходов яровой чеснок подкармливают аммиачной селитрой (15–20 г на 1 м<sup>2</sup>), а в начале формирования луковиц – фосфорно-калийными удобрениями (г на 1 м<sup>2</sup>): суперфосфат – 15–20, хлористый калий – 7–10.

**ФОРМИРОВКА.** Через 2 месяца после появления всходов озимый чеснок дает стрелки. Когда они достигают 12–15 см, удаляют часть стрелки длиной 5–6 см (вместе с соцветием).

**СБОР УРОЖАЯ.** Озимый чеснок готов к уборке через 3,5 месяца после появления всходов. Его подкапывают, выбирают из почвы и раскладывают на земле для просушки на 3–7 дней. Затем у луковицы обрезают корни и наземную часть.

Яровой чеснок убирают, когда нижние листья массово усыхают, а верхние желтеют и полегают (конец августа – первая половина сентября, у позднеспелых сортов – вторая половина сентября). Если задержаться с уборкой, то покровные чешуи опадают, зубки обнажаются, луковицы рассыпаются. **Д**

Дарья Князева,  
биолог, автор книг по садоводству

## ХРАНЕНИЕ ЯРОВОГО ЧЕСНОКА

Слабое место ярового чеснока – продолжительность хранения. Если хранить при температуре 5°C, то сокращается будущий период вегетации, луковицы образуются мелкие. Теплый способ (при 18–20°C) хранения, наоборот, удлинит пери-

од роста, урожай луковиц увеличивается, но они нуждаются в более длительном послеуборочном дозаривании (до 2 месяцев).

Если нет подвала с низкой температурой, то хранить чеснок можно

и в комнатных условиях, но в этом случае за 1,5–2 месяца до посадки его нужно выдерживать на балконе, лоджии при температуре 2–5°C и влажности 75–80%. Такой режим способствует повышению урожайности и дозреванию луковиц.





# Итальянский одуванчик

*Вначале в нашем городе стала модной фраза «вся Москва ест рукколу», а потом все дачники начали ее сеять на грядках. Теперь в Воронеже руккола является самым модным салатным деликатесом. Я тоже купила семена, причем именно в столице. И урожай оценили по достоинству и семья, и друзья*



**Р**уккола в наборе обязательных салатных культур занимает одно из первых мест. Это однолетнее травянистое растение семейства капустных, то есть крестоцветное. Листья тонкие и мягкие. Цветы ароматные, что привлекает немало пчел. А семена используются для приготовления горчицы.

Я сею рукколу ранней весной после небольшого прогрева почвы. Глубина заделки семян – 0,5 см. Можно использовать и подзимние посевы. Если зима будет снежной, она очень рано взойдет и порадует первой зеленью уже через 2 недели после схода снега.

Почву переносит любую, но желательна слабокислая или нейтральная. А вот место лучше выбрать солнечное.

При неблагоприятной весне (холод или сушь) может капризничать, а именно, семена могут плохо всходить, зелень – плохо нарастать и будет недостаточно сочной. Растение уйдет в стрелку. Чтобы избежать подобных

## ПРИСЫПКА ОТ БЛОШКИ

*Эта культура из семейства капустные, дабы не быть испорченной крестоцветной блошкой, нуждается в посыпке золой, смешанной в равных количествах с табачной пылью.*

недугов, необходимо выбирать районированные сорта, а не гнаться за красочной упаковкой или дешевой.

А уж если не повезло с весенней погодой, то летом сеять рукколу нет смысла. Дождитесь августа и сентября и сейте смело! При коротком световом дне, повышенной влажности воздуха и прохладе руккола обязательно отблагодарит сочной и нежной зеленью! Советую сеять ее после освобождения земли от лука и чеснока. А лучшие предшественники – бобовые, пасленовые, тыквенные. **Д**

*Вера Князева, г. Воронеж*

## ХОРОША С МЯСОМ И РЫБОЙ

■ Эта трава с горьковатым ореховым вкусом известна издавна, особенно в Средиземноморье. Итальянцы ее называют «рокет», «рока», «итальянский одуванчик». Употребляют как дополнение к мясу и рыбе, так и в салатах. А древние греки и римляне использовали рукколу также в качестве афродизиака.

© ОТО Nattika/Shutterstock/TACC

## В ОПРОС ? О ТВЕТ !

### Можно ли спасти лилии?

*Мои лилии трубчатые попали под снег, сейчас все ростки стали коричневыми. Что делать с луковицами – погибли они или нет? Стоит ли их выкапывать?*

*Валентина Васильевна, Ногинский р-н, Московская обл.*

*Галина Савельева, м.н.с. отдела декоративных растений Главного ботанического сада РАН:*

■ Лилии трубчатые совсем не любят, когда их заливают. Поскольку это лето холодное и мокрое, скорее всего, началось развитие грибных болезней. Есть два варианта помощи. Первый – обработать растения медным купоросом или любым препаратом от грибных болезней. Второй вариант – выкопать луковицы, посмотреть, нет ли пораженных участков. Если донышко гниет, растение не спасти. Здоровые же луковицы нужно промыть, обработать фунгицидом, подсушить и положить в холодильник – до августа. Затем высадить в цветник.

Сортовые растения, не переносящие переувлажнения, можно спасти от дождей с помощью каркаса, накрытого пленкой. Придется, конечно, открывать и закрывать, зато цветы будут в сохранности.

ТРЕБУЙТЕ ВО ВСЕХ МАГАЗИНАХ СТРАНЫ!

УНИВЕРСАЛЬНОЕ ЭКОЛОГИЧЕСКИ ЧИСТОЕ СРЕДСТВО  
ДЛЯ БОРЬБЫ С САДОВЫМИ НАСЕКОМЫМИ



ОТ МУРАВЬЁВ  
ОТ МЕДВЕДКИ  
ОТ КОЛОРАДСКОГО ЖУКА  
ОТ УЛИТОК, СЛИЗНЕЙ  
ОТ ТЛИ



Производитель: ООО «Производственная Компания КВАНТ» 442680, Пензенская обл., Никольский р-н, г. Никольск, ул. Комсомольская, д. 27.  
www.kvant-nikolsk.ru; тел: + 7 (495) 790 05 75

С тех пор как человек достиг верха пищевой цепочки, он старается обезопасить свою жизнь всеми возможными способами. Поэтому, если на горизонте появляется такая угроза, как насекомые, которые, помимо очевидного дискомфорта, могут нанести непоправимый вред здоровью, мы стараемся всеми мыслимыми и немыслимыми способами от неё избавиться. Однако, на этом этапе часто и совершаются главные ошибки. В погоне за скоростью избавления от различных вредителей и высокой эффективностью мы часто теряем бдительность и упускаем из виду собственный фактор риска.

Вот что необходимо знать каждому об инсектицидах, химических веществах, направленных на уничтожение вредных насекомых:

1. Несмотря на различный химический состав, инсектициды, наиболее часто встречающиеся на полках магазинов, делятся на четыре класса по степени своей токсичности. Первый и второй классы пугают уже своими определениями «чрезвычайно опасны» и «высокоопасны», так что, перейдем сразу к третьему и четвертому классам этих веществ, умеренно опасным и малоопасным.

2. Вышеназванные категории инсектицидов, безусловно, являются менее токсичными, однако, всё же представляют определенную угрозу для человека, тогда как некоторые насекомые, напротив, имеют способность быстро вырабатывать к ним иммунитет.

3. Итак, содержание того или иного ядовитого вещества, вне зависимости от его концентрации в любом инсектициде, делает его применение затруднительным в помещениях, где находятся люди и домашние животные, требуя их изолирования минимум на сутки.

Вот почему мы разработали совершенно новое, не имеющее аналогов средство «Экокиллер».

### БИОИНСЕКТИЦИД «ЭКОКИЛЛЕР»

– **натуральный** (его состав полностью свободен от ядовитых и химических веществ, что подтверждено свидетельствами Роспотребнадзора и Научно-исследовательского института дезинфектологии)

– **безопасный** (активные частицы биоинсектицида настолько малы, что могут воздействовать исключительно на членистоногих, оставаясь совершенно безопасными для людей и животных)

– **инновационный** (уникальный метод воздействия, направленный не на химическое отравление насекомого, а на физическое разрушение организма вследствие обезвоживания и его последующую гибель).

Биоинсектицидное средство «Экокиллер» применимо в таких областях, как: дом, квартира, сад, огород, а также в местах обитания домашних животных. Действие средства направлено на уничтожение тараканов, клопов, клещей, блох, вшей, колорадских жуков, муравьев, двухвосток и слизняков и др.

«Экокиллер» выпускается в трёх удобных упаковках: дой-пак, банка и флакон. Биоинсектицид можно приобрести в сети магазинов «Твой дом ночью и днём», «Castorama», «Globus», а также в ряде других магазинов, полный список которых указан на нашем сайте.

[www.ecokiller.ru](http://www.ecokiller.ru)

Реклама



# Что болит у помидора – 2

Окончание. Начало в № 12

Если растения заболеют, то надеяться они могут только на нас. От нашего умения поставить правильный диагноз и назначить лечение зависит, будет жить «пациент» или нет. Наша публикация поможет изучить симптомы заболеваний томатов и принять меры



## Неинфекционные болезни и методы лечения

**Деформации плодов, израстание** (рис. 1, 2) – вызваны обработкой регуляторами роста, характерны для чувствительных гибридов. Результат неоднократного применения или обработки высокими концентрациями растворов. Препараты применять только в крайнем случае, когда климатические условия не позволяют завязаться плодам.

**Голодание** (рис. 3) – физиологическое нарушение. Растения следует регулярно подкармливать необходимыми удобрениями. Здесь – общее азотное голодание томата. Посадки нужно подкармливать азотными или органическими удобрениями.

**Пустотелость плодов** (рис. 4) – физиологическое нарушение, связанное с особенностями некоторых сортов, определяется теми же факторами, которые вызывает опадение завязей (см. ниже). Надо повышать уровень калийных удобрений в период налива плодов. Регулировать температуру – высокая стерилизует пыльцу.

**Ожоги плодов** (рис. 5, 6) – солнечные, химические, высоко- и низкотемпературные ожоги внешне сходны. Как правило, повреждается эпидермис, реже – кора и сердцевина. На поверхности плода возникает сначала побеление, потом эпидермис отмирает и превращается в пленку. Изменение необратимо, поэтому обожженные части удаляют. Поврежденные растения обильно поливают. Для ускорения восстановления посадки опрыскивают препаратами «Эпин Экстра», «Циркон».

**Опадение завязей** (рис. 7) – нарушение, вызванное высокими температурами, недостатком бора и азота, недополивом и некоторыми другими причинами. Для снижения вреднос-

ности применяют препараты «Завязь», «Томатон», вносят необходимые макро- и микроэлементы, оптимизируют температуру воздуха и полив растений.

**Раздвоение соцветия** (рис. 8) – вызывается пониженными температурами в период формирования цветочных почек. Следует поддерживать оптимальную температуру ночью (17–18°C).

**Скручивание листьев** (рис. 9) – неинфекционное заболевание, вызываемое высокой освещенностью, повышенной температурой днем и низкой – ночью, а также пониженной влажностью воздуха. Надо создавать оптимальные условия.

**Вершинная гниль** (рис. 10) – физиологическое нарушение, связанное с недостаточным поступлением кальция в плоды. О причинах и способах затормозить болезнь смотрите в таблице.

**Повреждения плодов, стеблей и листьев гусеницами совок** (рис. 11, 12, 13) – необходимо светловушками или феромонными ловушками отлавливать бабочек, своевременно опрыскивать посадки биопрепаратами («Лепидоцид», БТБ) при появлении маленьких гусениц.

Аскар Ахатов, ведущий специалист по защите растений

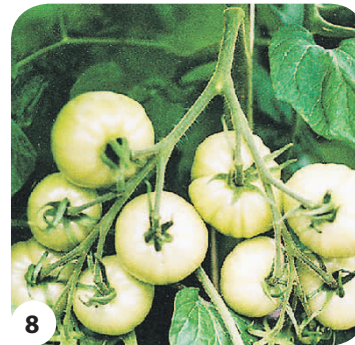
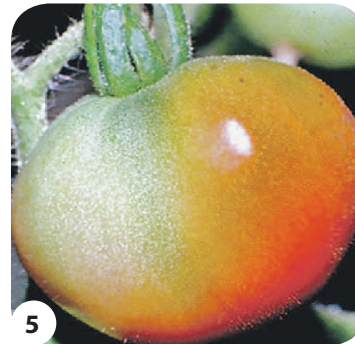
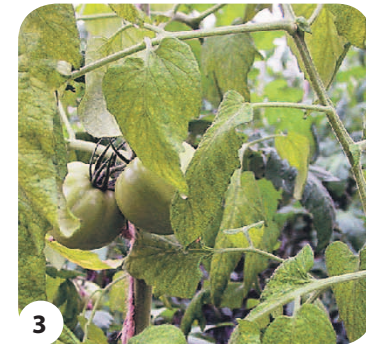
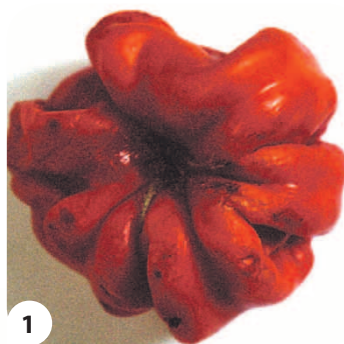


Таблица. ФАКТОРЫ, ОПРЕДЕЛЯЮЩИЕ РАЗВИТИЕ ВЕРШИННОЙ ГНИЛИ ПЛОДОВ ТОМАТА

ФАКТОРЫ	СПОСОБСТВУЕТ РАЗВИТИЮ БОЛЕЗНИ	ТОРМОЗИТ РАЗВИТИЕ БОЛЕЗНИ
Кислотность питательного раствора	Меньше 6,0	Оптимум pH = 6,2
Влажность воздуха	Высокая дневная	Низкая (60%) дневная
Снабжение растения водой	Избыточный полив угнетает корневую систему; недостаточный – в жаркую погоду не обеспечивает поступление необходимого количества кальция	Норма полива должна быть сбалансирована
Время начала полива	Несвоевременный полив: в ранние часы до восхода солнца или в поздние часы после захода солнца	За редким исключением должно совпадать с периодом транспирации растений
Температура	Повышенная	Нормальная среднесуточная температура 17–18°C без экстремальных пиков днем
Листовая поверхность	Высокая облиственность при наличии большого количества мелких зеленых плодов	Количество листьев не соответствует количеству плодов
Нормирование кистей	Удаление цветков	Увеличение количества цветков
Размер плода	Большие плоды	Средние и мелкие плоды
Рост растения	Активный	Нормальный





# ВОПРОС? ОТВЕТ!

## Вопрос от читателя

Посадила два сорта черных томатов, купилась на разговоры о том, что черные плоды полезнее и якобы омолаживают. Вроде как даже яблоки вывели черного цвета. Так ли это на самом деле, или просто дань моде? Тогда вообще весь сад надо засадить растениями с черными плодами, глядишь, и сто лет проживешь!

Ольга Викуленко, г. Конаково, Тверская обл.

**Ч**ем темнее и ярче овощ или фрукт, тем он полезнее, поскольку в таких плодах больше антоцианов, – говорит профессор Алла Погожева, ведущий научный сотрудник НИИ питания РАМН. – Эти вещества нам больше знакомы как антиоксиданты, действующие в качестве антиокислителей. Чем больше в рационе человека будет продуктов темного цвета, тем дольше продлится его жизнь.

## Сельдерей с фиолетовыми черешками

По мнению Ксении Алексеевой, научного сотрудника ВНИИ овощеводства, польза плодов с темной окраской не преувеличена. В таких овощах, фруктах и ягодах повышено содержание антоцианов, которые способны нейтрализовать свободные ра-

дикалы, разрушающие стенки клеток нашего организма. Кроме того, антоцианы укрепляют капилляры, обладают противовосклеротическим действием. Селекционеры добиваются присутствия как можно большего количества антоцианов в плодах. Даже добрались до сельдерея – например, создан сорт с фиолетовыми черешками. Ученые уверены: чем шире список потребляемых темных плодов, тем для нас лучше.

## Защита от рака

Зарубежными учеными проведены обширные исследования состава веществ черной малины. В частности, данные Университета Огайо (США) доказывают, что в ягодах черной малины содержится большое количество антиканцерогенных веществ, способных влиять на гены, которые принимают участие в развитии раковых

# Плоды темнеют – дачник молодеет



Малина. Сорт Элеонора



Земляника. Сорт Фейерверк



Томат. Сорт Шоколадный



Алыча. Сорт Степная черная

опухолей. Антиканцерогенных веществ в десять раз больше в ягодах черной малины, которые были высушены способом вымораживания. Вывод очевиден: для профилактики рака черная малина должна расти в каждом саду.

Не говоря уже о том, что эти ягоды сами по себе имеют прекрасный вкус, сильный малиновый аромат. Достоинства



Картофель. Сорт Фиолетовый

черной малины: не требует особого ухода, не дает корневую поросль, засухоустойчивая, меньше страдает от болезней и вредителей. Пожалуй, единственный минус – более крупные, чем у красной малины, косточки.

Сортов черной малины выведено довольно много, из них наиболее распространенные:

**Кумберленд** – раннеспелый сорт, ягоды плотные, сладкие с привкусом ежевики. Урожайный, зимостойкий.

**Бристоль** – ягоды черные с голубым налетом, сладкие, сочные. Но устойчивость к болезням и холодам оставляет желать лучшего.

**Элеонора** – высокоурожайный сорт, ветви ломаются от тяжести крупных черных ягод. Сладкого вкуса. Сорт неприхотливый, зимостойкий, устойчивый к вредителям и болезням.

## Худеем с картошкой

В Госреестре России пока зарегистрирован один отечественный темный сорт картофеля, называется он Фиолетовый. На самом деле темных сортов значительно больше, но большинство зарубежной селекции.

Главный научный сотрудник ВНИИ картофелеводства, профессор Евгений Симаков о темных сортах картофеля говорит следующее: помимо антиоксидантов, которыми богаты подобные сорта, они, как правило, содержат низкий процент крахмала и высокий уровень белка. То есть от них не наберешь лишнего веса. Кроме того, в темном картофеле содержится незаменимые аминокислоты, без которых невозможно строительство клеток нашего организма.

## Помидоры в черном

Пожалуй, ни одна культура не может похвалиться таким количеством выведенных темных сортов, как томат. Можно выбирать из десятков, среди которых наиболее интересные **Черный принц, Цыган, Черный барон, Черномор, Поль Робсон, Черный слон, Де Барао черный, Радж Капур, Кубинский перцевидный, Блэк Джон, Черный русский, Дагестанский, Шоколадный, Вечерний** и другие. **Д**

Алла Михайлова

## ПОДАРОК ОТ ПРИРОДЫ

- О поддержании нашего здоровья природа уже позаботилась сама, создав плоды, имеющие темный цвет: черника, ежевика, голубика, черная смородина, черная рябина, темный виноград, шелковица, черемуха, слива... Едим и молодеем!

## БОРЬБА С ВОРОВСТВОМ ЭЛЕКТРОЭНЕРГИИ В СНТ, ДАЧНЫХ И КОТТЕДЖНЫХ ПОСЁЛКАХ

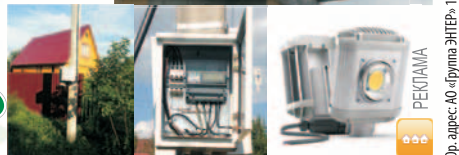
Бюджетный вариант - съём данных в ручную **1 день** **1 день/ночь**  
Шкаф с 1 шт. счетчиков (1фаз.) 5 500\* руб. 6 500\* руб.  
Шкаф с 2 шт. счетчиков (1фаз.) 5 250\* руб. 6 250\* руб.  
Шкаф с 3 шт. счетчиков (1фаз.) 5 000\* руб. 6 000\* руб.  
Шкаф с 4 шт. счетчиков (1фаз.) 4 750\* руб. 5 750\* руб.  
Монтажные работы 1 250 руб. на одного садовода 1 фаз.  
Шкаф с 1 шт. счетчиков (3фаз.) 7 500\* руб. 9 000\* руб.  
Шкаф с 2 шт. счетчиков (3фаз.) 7 000\* руб. 8 500\* руб.  
Монтажные работы 1 600 руб. на одного садовода 3 фаз.  
Выезд в СНТ/ДНТ **БЕСПЛАТНО**  
Светодиодный светильник 35Вт, IP65, 4800лм 2 450 руб.

\* цена указана в расчете на одного садовода

+7 (495) 111 - 31 - 88

www.energetikam.ru  
vk.com/energetikam  
instagram.com/energetikam\_v\_snt  
#ТвойУчетСадовод  
#учет\_электричества

**ЭНЕРГОМЕРА** Автоматический сбор показаний счетчиков  
Облачное хранение  
Ограничение потребления  
Печать квитанций  
**от 8 500 руб. АСКУЭ**  
Радио ZigBee/PLC-модуль GSM/GPRS



Юр. адрес: АО «Группа ЭНЕР» 111625, г. Москва, Лухмановская ул., д. 22, пом. V. ОГРН 1107146739297

**ЭКОМУК**  
Тел.: +7 (495) 484-4161  
www.biotechsoouz.ru

### биоускоритель №1\*

Препараты состоят из специально отобранных полезных живых природных микроорганизмов

- устраняет неприятные запахи
- не токсичен и безопасен
- подавляет рост болезнетворных микробов
- сокращает объем отходов, ускоряет приготовление компоста

\*среди продуктов НПО «Биотехсоюз»

Реклама



**ВОПРОС**  
**В? О!**  
**ТВЕТ**

# Будет вам белый гриб!



Наталья Девочкина, д. с.-х. н., главный научный сотрудник, зав. лабораторией грибоводства, ФГБНУ ВНИИ овощеводства



## КАКОВ УХОД

- Летом необходимо периодическое увлажнение почвы, если сезон не дождливый.
- На зимовку, особенно в первый сезон, плантацию укрывают листовым опадом, ветками, мхом, лапником, нетканым материалом. Весной этот слой убирают.

При посадке стерильной грибницы плоды можно собирать в первый же год – осенью.

## Решающее расстояние

При посеве мицелия нужно учитывать возраст дерева, от этого зависит площадь распространения корневой системы. Например, молодое дерево имеет наименьшую по размерам корневую сеть, зрелое (15–25 лет) – среднюю, и старое – наибольшую.

Корневые окончания 8–10-летнего дерева уходят от ствола на расстояние до 3 метров, 15-летнего – на расстояние до 6,5 м, 50-летнего дерева – на расстояние 8–10 метров и более. Если мицелий будет заложен далеко от корневых отростков, грибу придется затратить длительное время на вегетативный рост в поиске корневой системы растения.

## Вопрос от читателя

*Выращивать на дачных пнях вешенки получается у многих. А можно ли поселить на участке белые грибы или подосиновики? Что для этого нужно? Хочется выйти на участок и собрать ведро грибов, как те же огурцы. Пусть меня научат!*

Марина Крючковская, г. Ярославль

Гифы гриба (тонкие длинные нити, из которых состоит тело гриба) распространяются в почве медленно – 0,15–0,25 см в сутки. Скорость развития грибницы значительно увеличивается при ее встрече с частями корней зеленого партнера. Это объясняется стимулирующим действием специфических корневых выделений дерева.

Важно, чтобы строительство грибокорня в значительном объеме было завершено в течение сезона посадки грибной культуры.

## Не тот вариант

Возникает вопрос, а не лучше ли заложить мицелий вблизи ствола дерева? Нет, это не вариант. Рядом со стволом корни расположены довольно высоко, иногда выходят и на поверхность почвы. Поэтому заложить ямку в этом месте, не повредив корней, невозможно. А корни нам нужны здоровые!

Просто уложить мицелий поверх выступающих корней бесперспективно, так как он быстро потеряет необходи-

## СБОР УРОЖАЯ

- Спустя год после посева под деревом появляются первые грибы. Урожай может достигать от 2 до 5 кг с 1 м<sup>2</sup>.
- Искусственная плантация при благоприятных условиях плодоносит в течение 3–4 лет. Далее требуется повторная закладка плантации или ее размещение на новом месте.

## ВАЖНЫЕ ПРАВИЛА

Мицелий белого гриба лучше сажать под сосной или елью.

Важно, чтобы была возможность поливать плантацию в засушливое лето.

В засушливый год необходимо поливать и сами деревья, иначе они будут забирать влагу себе, и урожай грибов не дожидаться.

Дерево не должно расти близко от дороги, так как мицелий гриба адсорбирует вредные вещества.

Не снимайте весь урожай грибов с плантации, оставляйте большие грибы, чтобы они доросли до биологической зрелости и естественным путем через споры заселяли территорию.

мую влажность. Следовательно, надо отыскивать такое место, в котором корни находились бы на определенной глубине.

## Из леса на грядку

Размножать лесные грибы на участке можно, используя чистые здоровые шляпки. Их нарезают на части и раскладывают вокруг дерева в разных местах, аналогично посеву зернового мицелия. Выросшие хорошие экземпляры нужно оставлять до полного биологического созревания – осыпаясь, споры превратятся в грибницу. **Д**

## ТОЧНАЯ ПОСАДКА



Выбирают здоровые деревья. Вблизи ствола выкапывают 3 лунки диаметром 10–15 см и глубиной 20 см. Лучше всего их расположить вокруг дерева. В качестве водоудерживающей подстилки в посадочные лунки кладут готовый грунт для комнатных растений с высоким содержанием торфа – лунку им заполняют до половины.

Рассыпают мицелий (30–40 г мицелия на 1 дерево), лунку снова наполняют подстилкой до поверхности грунта, плотно трамбуют.

Сверху накладывают мох, лиственной опад, ветки. Плантацию осторожно поливают – по ведру воды (10 л) вокруг каждой лунки.

Грибница лучше приживется, если при посеве внести сахар или глюкозу – 50 г на 10 л воды.

Весной и осенью посадку мицелия проводят при температуре не ниже 10–12°C. Температуру в слое почвы измеряют при помощи почвенного термометра. При повышенной температуре (более 28°C) сажать мицелий не рекомендуется.



# КУДА ВЛОЖИТЬ СБЕРЕЖЕНИЯ?

**В условиях экономической нестабильности вкладывать сбережения нужно в недвижимость считают эксперты\*. Главным препятствием к вложениям средств является недоступность подобных инвестиций для рядовых инвесторов — необходимые суммы стандартно начинаются от цифр с шестью нулями.**

Компания «Премьера» разработала программы инвестирования, которые позволяют начать инвестировать в недвижимость буквально каждому. «Премьера» объединяет инвесторов с различными инвестиционными возможностями, приобретая высоколиквидную недвижимость на первой стадии строительства, затем реализуя ее после завершения по ценам в 2–3 раза выше. Полученная прибыль пропорционально распределяется между инвесторами.

## ЛЮБАЯ МОНЕТА ИМЕЕТ ДВЕ СТОРОНЫ

Пытаясь сохранить и преумножить свои сбережения, многие вспоминают поговорку «надежно, как в банке» и делают выбор в пользу вкладов в государственные или коммерческие финансовые организации. Такие вложения действительно надежны, но к сожалению низкодоходны.

Существуют на рынке и более «заманчивые» предложения – например, некоторые компании предла-

\*из открытых источников



гают инвестировать в рынок акций через биржу. И обещают до 100% годовых. Вот только гарантий они не дают абсолютно никаких..

Одновременно обоим требованиям – гарантированной сохранности средств и высокой доходности – отвечают только инвестиции в недвижимость.

Компания «Премьера» предлагает лучшие условия на рынке инвестиций:

- Сумма инвестирования от 100 000 рублей.
- Высокая доходность до 40% в год.
- Программы инвестирования на 4, 6, 8 и 12 месяцев.
- Ежемесячные выплаты процентов.
- Ваши инвестиции застрахованы АО АСК «РОСМЕД».

## ЧЕМ ЗАНИМАЕТСЯ «ПРЕМЬЕРА»

- Выкуп перспективных квартир на стадии строительства с последующей реорганизацией жилья в высококостребованные студии и дальнейшей их перепродажей.

- Приобретение с большой скидкой и последующая перепродажа блоков квартир в строящихся домах (оптовые покупки).

- Разделение коммерческой недвижимости на офисы и блоки.

- Покупка и продажа земельных участков в границах города/пригорода.

- Приобретение и перевод земли в другое назначение с последующей перепродажей по более высокой цене.

- Перевод недвижимости из жилого фонда в нежилой с последующей перепродажей по более высокой цене.

## ПРЕМЬЕРА — ЭТО:

- команда экспертов, обладающих профессиональными знаниями и многолетним опытом работы на рынке недвижимости ;
- сбалансированные стратегии инвестирования;
- проверенные временем модели мониторинга прибыльности и схемы контроля рисков.

Компания разработала и открыла доступ каждому жителю столичного региона к надежным инвестициям с доходностью до 40% годовых и ежемесячными выплатами процентов. Сохранность инвестированных средств застрахована АО АСК «РОСМЕД».

ПРЕМЬЕРА Агентство недвижимости

**000 «Премьера» – коллективные инвестиции в недвижимость**

**Принимаем сбережения от 100 000 руб.**

- Ежемесячные выплаты
- Сбережения застрахованы
- Инвестиции обеспечены недвижимостью

До **40%** ГОДОВЫХ

Инвестиция	Условие	%	Ежемесячный доход
500 000 руб.	4 мес.	25%	10 417 руб.
500 000 руб.	6 мес.	30%	12 500 руб.
500 000 руб.	8 мес.	35%	14 583 руб.
500 000 руб.	12 мес.	40%	16 667 руб.

Наш адрес: м. «Таганская», Большой Дровяной переулок, д. 9, пом. II, этаж 1, пн–пт 10.00–20.00, сб–вс 11.00–18.00

Сайт: [www.homesfin.ru](http://www.homesfin.ru) Телефон горячей линии: 8 800 500 75 23



# Как спасти огурцы от дождей

Герои нашей рубрики старательно выращивают свой первый урожай. Словно для проверки характера погода то и дело подбрасывает им испытания. Но вместе с куратором Павлом Траннуа новички пытаются обойти сюрпризы нынешнего лета – спасают огурцы и почву от дождей и излишней влаги

Продолжение. Начало в №9–12



## Визитная карточка

Евгений Батлук,  
начинающий огородник,  
г. Тверь

## Как избавиться от лишней влаги?

– Прочитал в «ДАЧЕ», что с грядок лишнюю влагу можно убрать, подсыпав опилки и вермикулит, что они впитают лишнюю влагу. Но от опилок почва-то окислится, да и азот они заберут себе. Насколько поможет вермикулит? Можно ли как-то избавиться от лишней влаги в почве?



## Куратор проекта

Весь сезон куратором и советчиком наших новичков будет работать Павел Траннуа – известный ученый, автор множества книг и энциклопедий по садоводству. Практик, предпочитающий любую теорию вначале испытать на своем участке, а потом нести в массы.



## Визитная карточка

Владимир Бурнов,  
г. Апрелевка,  
Московская обл.  
Дачный стаж –  
1 год

## Наша стратегия при плохой погоде

– По совету нашего куратора часть замерзшей рассады томатов оставил на грядке. Она ожила! Выглядит бодренько, цветет. Стебель крепкий. Жалею, что выбросил остальные, так как сорта были хорошие. А от безвыходности купил и посадил уже остатки чьей-то рассады.

Теперь проблема другая – огурцы. Льют дожди, а огурцы хоть и любят влажность, но не переносят переувлажнения. Они у меня под пленкой в парнике. Что с ними делать – поливать, или достаточно влаги с неба? Пока выглядят хорошо, но хочется действовать на опережение. А то в прошлом году я уже залил свои помидоры и остался ни с чем.



## ПАВЕЛ ТРАННУА:

– С огурцами всегда следует помнить, что им нежелательно мочить саму корневую шейку, она может загнить. По этой причине их обычно стараются поливать на некотором расстоянии от куста, чтобы вода лишней раз не попадала на корневую шейку. А сажают изначально так, чтобы она находилась выше уровня почвы. Например, рассаду в горшочке без дна прямо ставят на грядку, либо растения размещают на достаточно высокой грядке, не менее 20–30 см.



## ПАВЕЛ ТРАННУА:

– Что касается способа «подсушить» грядку опилками или вермикулитом, то он явно не для начинающих. Такой способ «руления» требует мастерства. Дело в том, что опилки могут в дальнейшем стать «шубой», мешающей почве прогреваться на солнце. Наоборот, солнце и ветерок – это лучшие «сушители»: днем на солнце пленку с парника снимают (теплицу открывают настежь), почва прогревается и испаряет много воды. Заметьте, что этот механизм работает и в пасмурную погоду, так как прогрев почвы идет той долей солнечных лучей, которая проходит сквозь облака. Опилки же будут сохранять почву в сыром холодном состоянии, а корням огурца необходимо тепло.

Если же использовать опилки, сразу снимая их с грядки по мере увлажнения, и так ежедневно, то это явно слишком

При такой посадке даже сильные дожди огурцам не страшны.

Если же растения были посажены на поверхности, близкой к ровной, то рекомендуем оперативно прорыть временную отводную канавку с обеих сторон грядки, 5–10 см глубиной, это несколько понизит уровень воды, что вполне достаточно.

А если посадили грамотно, на приподнятости, как определить, нужно ли поливать?



Огурцы лучше размещать на грядке высотой 20–30 см

Короче, даже при правильной посадке, когда возникла ситуация с затяжными дождями, малым солнцем и холодной погодой, – ситуация, угрожающая загниванием корневой шейки, – советуем придерживаться следующего режима полива.

Рано утром хорошо бы проверить, есть ли по краям листьев капельки воды: они висят характерно в виде бус, красивое зрелище и, к тому же, свидетельствующее, что воды растениям предостаточно, полив не нужен. Если же листья выглядят, как обычно, лишь немного влажные от росы (парниковой или тепличной испарины), то лучше полить. И вот тут надо быть осторожным, давать воду «снизу», то есть поить корни из междурядья. Отмечу, что самый лучший полив – вечерний, когда вода нагрелась на солнце.

Еще совет, уже на будущее, если снова будет такое холодное и сырое лето, как нынешнее. Сейчас у садоводов повально наблюдается неважная картина с высаженной в мае рассадой огурцов: она словно заторможенная, едва развивается, листья желтеют. В таких случаях рекомендуется делать решительный пересев огурца где-либо на новом месте. Сеять огурцы ранних и среднеспелых сортов можно весь июнь, замоченными и прогретыми семенами. Как правило, эта вторая волна отлично всходит и настолько хорошо развивается, что вскоре обгоняет тех непутевых как в размере, так и в плодоношении. Нынешний год – как раз для такой тактики, она даже с тыквой оправдала себя. Тыква и огурцы принадлежат к одному семейству и часто схоже реагируют на погодные условия: в этом году высаженная в положенные сроки рассада тыквы тоже плохо приживалась.

долгий и трудоемкий способ (начинающий садовод все делает довольно медленно и неумело), да и затратный. То же относится к вермикулиту.

Для горшочков с рассадой на торфяной почвосмеси есть похожий способ удалить излишек воды: поставить горшок на картонную упаковку из-под яиц, она отлично впитывает воду. Но это – единственный случай и только для торфяной почвы. Этот способ невозможно рекомендовать для грядок. Выход один: сделать нормальные, высокие и рыхлые, хорошо дренированные грядки с добавлением песка и компоста, чтобы потом не обременять себя трудоемкой работой. **Д**



Консультирует юрист Кира Лукьянец

## Сколько участков – столько и голосов?

*У меня несколько участков. Вносы плачу за каждый. Сколько голосов я должен иметь на собрании – один или по количеству участков? Решения общего собрания по этому вопросу нет, а как этот вопрос трактует закон?*

Александр Иванович, г. Иваново

■ В случае, если процедура подсчета голосов на общем собрании не прописана в уставе СНТ или ином внутреннем нормативном документе, то **собственник участка голосует на собрании не «деньгами», как в акционерных обще-**

ствах, а фактом членства. Иными словами, один член товарищества имеет один голос на собрании.

В законе нет нормы, четко регламентирующей это правило, однако оно вытекает из самого понятия членства, указанного в ст. 18 Федерального закона № 66-ФЗ: членами садоводческого товарищества могут быть совершеннолетние граждане Российской Федерации, имеющие участки в границах СНТ, и наследники членов товарищества. Согласно части 1 ст. 20 названного закона высшим органом управления СНТ является общее собрание его членов – не участков, не метров, не собственников, а граждан, которые приобрели членство в соответствии с законом и уставом.



### ЕСТЬ ПРОБЛЕМА? МЫ ПОМОЖЕМ!

Дорогие читатели! Если у вас возникли проблемы по земельным вопросам, строительным нормам и другим дачным делам, позвоните в редакцию. Наш юрист даст вам квалифицированный ответ через газету «ДАЧА».

Наш телефон  
**8(495) 721-50-97**  
Ждем ваших звонков  
в будни с 11.00 до 18.00

## Что делать ревизионной комиссии?

*Следуя советам «ДАЧИ», инициативная группа СНТ выиграла суд – было отменено решение собрания. Правление подало апелляцию. Сложилась такая ситуация. В 2014 году была избрана ревизионная комиссия, которая в 2016 году отчиталась на собрании о своей работе, но собрание отчет не утвердило без объяснения причин. Избрали новую ревизионную комиссию. Инициативная группа подала в суд, и суд отменил решение собрания, в том числе и новоизбранную ревизионную комиссию. Но прежняя комиссия осталась. Может ли она продолжать работать?*

Геннадий Степанович, СНТ «Нефтехимик», Солнечногорский р-н, Московская обл.

■ Во-первых, следует определиться, какова ситуация с апелляцией. Если решение суда первой инстанции обжаловано в установленный законом срок (30 дней со дня оформления решения в окончательной форме), значит, решение, вынесенное судом в вашу пользу, еще не вступило в законную силу. Теперь все в руках апелляционного суда – он может отменить решение первой инстанции и назначить новое рассмотрение, если найдет серьезные процессуальные нарушения. Может оставить его без изменений, а может и отменить, но при этом принять новое решение такого же содержания. Сейчас в судебной системе активно внедряется

система электронного документооборота и электронных услуг доступа к онлайн-базами данных по судебным делам, в том числе можно выяснить ход рассмотрения дела. Если в вашем суде уже работает эта система, о чем легко можно узнать на сайте суда, то вы можете оформить подписку, чтобы иметь оперативную информацию о движении вашего дела в апелляционной инстанции.

Если мы будем исходить из предположения, что в апелляционном суде оставят решение суда первой инстанции без изменений, тогда **состояние дел в вашем товариществе должно вернуться к тому моменту, когда оспоренное вами решение общего собрания**

**еще не было принято.** Тогда существовала ревизионная комиссия в определенном составе. Значит, именно в этом составе она сейчас и действует.

Ревизоров избирают на срок, установленный уставом и положением об этой комиссии – согласно ст. 25 Закона № 66-ФЗ это два года. Значит, вам нужно отсчитать этот срок от момента избрания комиссии до настоящего времени, вычеркнув все время, прошедшее с того общего собрания и до дня вступления решения суда второй инстанции в силу включительно. Если в сумме получится, что срок полномочий комиссии не истек, то она имеет полное право работать в обычном режиме.

## Совет по-человечески

*Есть ли законодательно закрепленная обязанность человека регистрировать строения на дачном участке? И как по-человечески: что лучше для рядового садовода – зарегистрировать свой домишко или нет?*

Правление СНТ «Лесной город», Истринский р-н

■ Ни в одном законе не зафиксирована обязанность гражданина регистрировать право собственности на строения, возведенные на участке, предназначенном для садоводства, огородничества и дачного хозяйства. Это является правом гражданина и своего рода привилегией – **иметь зарегистрированное, то есть признанное и охраняемое государством право собственности на свое частное имущество.**

Если на участке есть недвижимость, представляющая для садовода определенную ценность, то ее лучше зарегистрировать. Не надо забывать, в какой стране мы живем: и природные катаклизмы не редкость, и «остапов бендеров» немало.

Эта процедура позволит получить денежное возмещение, например, при пожаре или наводнении, при изъятии для государственных нужд, если на

дачный поселок нападут «рейдеры» или случится конфликт с соседями. Также регистрация дома позволит продать участок по более высокой цене и упростит проведение других сделок, например, дарение или аренду.

Кроме того, есть высокая вероятность, что государство будет стимулировать садоводов регистрировать имущество путем введения коэффициентов на земельный налог.



**БЕСПЛАТНЫЙ  
ВОПРОС ЮРИСТУ**  
**8 (495) 295-04-04**

Согласно Федеральному закону РФ от 11 сентября 2011 года №324 ФЗ «О бесплатной юридической консультации в Российской Федерации»

**ОТВЕТИМ НА ВСЕ ВАШИ ВОПРОСЫ**



**БЕСПЛАТНАЯ  
ЮРИДИЧЕСКАЯ  
ПОМОЩЬ**

**8(495)642-38-84**  
**ЗВОНИТЕ ПРЯМО СЕЙЧАС**



# Данил Стеклов: Стараюсь не опозорить фамилию



*Данил Стеклов – третий в актерской династии Стекловых. Он внук потрясающего артиста Владимира Стеклова и сын уникальной актрисы Агриппины Стекловой. Внешне похожий на талантливых родственников, Данил, тем не менее, торит собственную тропинку. В 16 лет поступил в Школу-студию МХАТ. В 18 начал работать в «Сатириконе» у Райкина. В 20 – выходить на подмостки МХТ им. Чехова*



– Данил, недавно на Новой сцене МХТ прошла премьера спектакля «Боюсь стать Колей», в котором у тебя главная роль. Спектакль такой честный и смелый, что берет оторопь: не привыкли мы смотреть на себя со стороны, а тут нате вам – словно это мы едем в плацкартном вагоне поезда Уфа-Екатеринбург, откровенно рассказывая абсолютно чужим людям всю свою жизнь...

– Да, в пьесе много жизненных наблюдений. Уральский писатель Иван Андреев так верно подметил характеры и ситуации, что на его пьесу в театре сразу обратили внимание. В МХТ есть проект «Круг чтения», где артисты после двух-трех внутренних читок выходят на зрителя и читают пьесу со сцены. По реакции зала видно, какая пьеса может «пойти», какая – нет. Пьеса Андреева понравилась зрителям сразу. Она понравилась и режиссеру Марине Брусникиной, которая ее поставила.

– И на главную роль молодого ученого Алика пригласила молодого артиста Данила Стеклова...

– За что я ей очень признателен.

– А кому ты еще признателен?

– Родителям в первую очередь: маме, бабушке, отчиму, который воспитывал меня с

трех лет. С родным отцом начал общаться позже. Но самый близкий человек, конечно же, мама, общения с которой всегда не хватало. Я жил в школе-интернате, меня забирали домой лишь на выходные.

– Скучал по дому?

– Потоскуешь, потоскуешь, и привыкаешь. В школе была замечательная компания, жили обычной мальчишеской жиз-

– Райкин был неформальным педагогом на курсе?

– Он вообще неформальный человек. Я ему за все благодарен и очень его люблю. Константин Аркадьевич – человек слова и дела, не просто талантливый – гениальный, положивший свою жизнь на алтарь театра. Сам Спилберг приглашал его в кино, но он не оставил сцену. Я ему завидую, я другой.

Восхищаюсь им и как гениальным артистом.

– Данил, ты уходил из Сатирикона в МХТ на обещания или конкретную работу?

– Режиссер Богомолов предложил мне роль в «Карамазовых». После Райкина это второй мой учитель. Я пришел работать в МХТ в 20 лет, и Богомолов меня многому научил. Они разные с Райкиным, но у них есть

**Режиссер Богомолов предложил мне роль в «Карамазовых». После Райкина это второй мой учитель. Я пришел работать в МХТ в 20 лет, и Богомолов меня многому научил**

ню, таскали из столовой черныи хлеб и сушили на батареях. В нашем интернате учились дети из неполных семей, и все мы были в равных условиях.

– А я думала, ты вырос за кулисами театра, где служила твоя бабушка, теперь служит мама.

– За кулисами «Сатирикона» я побегать успел, для меня это родное место. К тому же после второго года обучения в Школе-студии МХАТ (худруком был Константин Аркадьевич Райкин), учебный спектакль «Ромео и Джульетта», где я играл Ромео, был перенесен на сцену «Сатирикона».

– Твой дед, народный артист России Владимир Стеклов, ходит на премьеры внука?

– Недавно посмотрел спектакль «Боюсь стать Колей» и сказал, что гордится мной, что не опозорил фамилию.

– Вы часто общаетесь?

– Сейчас – да. В детстве и юности – мало. Так что не могу сказать, что он воспитал меня, хотя свою лепту внес. Настоящее общение с дедом началось в период моей учебы в институте. Мы стали созваниваться, ездить друг к другу в гости, отмечать дни рождения и Новый год. Дед очень близкий мне человек.

общее качество – оба не терпят, когда артисты опаздывают.

– Картины с твоим участием «поехали» на «Кинотавр» в Сочи. Что это за фильмы?

– Один короткометражный фильм «Пассажирка» режиссера Максима Иванова и два полных метра – Кирилла Плетнева «Жги» и «Близкие» дебютантки Ксюши Зуевой. Пока никак не выйдет на экраны комедия «Только не они», монтируется фильм Александра Велединского «В кейптаунском порту».

– Какие у молодого человека есть увлечения?

– Серьезно увлекаюсь плаванием, имею второй разряд.

## Досье

Данил Стеклов

Родился в 1993 году в Москве

**Образование и карьера**

Дебютировал на сцене в 4 классе  
В 2013 году окончил школу-студию МХАТ (мастерская Константина Райкина)

**Роли в театре**

«Ромео и Джульетта» в постановке К. Райкина («Сатириконе») «Деревня дураков», «Макбет», «Карамазовы», «Мушкетеры», «Чайка», «Боюсь стать Колей» (МХТ им. Чехова)

**Фильмография**

«Опасность полного исчезновения», «Свиридовы», «22 минуты...», «Любовь в большом городе-3», «Комбат «Надежда», «Мурка» и другие

**Семейное положение**

Не женат

В свободные минуты пишу дневники, точнее, еще недавно писал. У меня скопилось целая стопка. Иногда беру, перечитываю и смеюсь. Видимо, есть во мне потребность выговориться. **Д**

Беседовала Наталья Анохина





# ВОПРОС В? О! ТВЕТ



## Вопрос от читателя

*Дома хочется иметь не только продовольственный запас, но и лекарственный – из лечебных трав. Мы обычно собираем душицу, мяту, зверобой, из плодов – шиповник. А какие растения обязательно должны быть дома, чтобы на все случаи жизни? Еще – мы собираем и сушим, особо не задумываясь, правильно ли делаем. А что советуют специалисты?*

Ирина Охотина, г. Владимир

# Что должно быть в каждом доме



На эти и другие вопросы отвечает Татьяна Загуменникова, к. б. н., ведущий научный сотрудник Всероссийского института лекарственных растений

## Что нужно знать, собирая лекарственные растения?

Прежде всего, нужно точно знать вид растения, чтобы не принести домой что-нибудь ненужное.

Понимать, не ядовитое ли оно, и можно ли его использовать самостоятельно.

Что именно является лекарственным сырьем – корень, листья, цветки или вся надземная часть. Когда лучше заготавливать те или иные части.

## Как правильно заготавливать корни, листья, цветки?

Корни нужно выкопать рано весной до начала вегетации, когда в них содержится все полезные вещества, и до начала весеннего отрастания. Или осенью, когда вегетация завершилась. Корни моют, подсушивают, измельчают и сушат. Главное, не на солнце, и чтобы не попали под дождь.

Дома желательно иметь корни девясила, топиамбура, валерианы.

Листья собирают до начала бутонизации, в это время в них содержатся все полезные вещества. Сушат на воздухе в тени. Сырье считается высушенным, если при надломе жилка листика хрустнет.

Дома желательно иметь листья подорожника, крапивы, березы.

Цветки собирают до начала плодоношения растений. Можно сушить и на воздухе, и в духовке при 60°C. Горячая сушка сохраняет цвет сырья и предохраняет от поражения вредителями.

Дома желательно иметь календулу, ромашку аптечную, иван-чай и липу.

Вся наземная часть заготавливается во время массового цветения. При этом срезают стебель с листьями и цветками, ни в коем случае не берут некачественные растения. Измельчают и сушат на воздухе в тени, постоянно перемешивая.

Дома желательно иметь мяту, чабрец, Melissa, зверобой. Плоды собирают осенью, когда в них накопятся все полезные вещества.



Сушка желательно горячая – при температуре до 60°C. Готовое сырье должно хрустеть, когда его разминаешь.

Дома желательно иметь боярышник, шиповник, калину (замораживают), смородину (перетирают с сахаром).

## ДЕТАЛИ

**Собирают** только в сухую погоду. Травы, собранные после дождя или по росе, плохо сохнут. Если собраны на солнце, быстро вянут.

**Хранение** для всех частей лекарственных растений одинаковое – держать в емкости или пакетах, которые пропускают воздух, нет опасности появления плесени.

## ЧЕМ ПОМОГУТ

■ **Календула** и **ромашка аптечная** имеют бактерицидный и противовоспалительный эффект.

■ **Эхинацея** укрепляет иммунитет, имеет противовоспалительный и бактерицидный эффект.

■ **Очиток (седум)** обладает биостимулирующими свойствами, повышает общий тонус, улучшает сон и аппетит.

■ **Иван-чай** обладает противовоспалительным, обволакивающим эффектом. Цветки используют как профилактическое средство при онкозаболеваниях.

■ **Василек синий** имеет мочегонный эффект.

■ **Девясил** – «дает девять сил», применяют при бронхите, трахеите, поносе, гастроэнтерите. В чрезмерных дозах опасен, вызывает тошноту, диарею.

■ **Мелисса** и **мята** используются как успокоительное средство.

■ **Чабрец** применяют как противокашлевое отхаркивающее средство.

■ **Зверобой** обладает вяжущим дезинфицирующим противовоспалительным действием, применяют при заболеваниях ЖКТ.

■ **Липа** имеет погонный, противовоспалительный эффект, противомикробное, смягчительное действие.

## Правильное использование

Настои и отвары лекарственных растений можно пить от 10 до 30 дней. Обязательно делают перерыв, потом курс можно повторить. Если пить меньше 10 дней, результата не будет. Если постоянно пить, то организм привыкнет, эффекта также не будет.

## Противопоказания

Валериану нужно использовать только в стрессовых ситуациях, а не регулярно. Присутствующее в ней действующее вещество накапливается в организме и не выводится. Наступает привыкание. В качестве успокоительного средства лучше пить настойку пустырника или пиона.

Зверобой нельзя использовать при проблемах с запорами.

Нельзя лечить травами сердечно-сосудистые заболевания, в том числе гипертонию, так как требуется определенная дозировка. **Д**

# ЧТО ДЕЛАТЬ, КОГДА УМЕР БЛИЗКИЙ ЧЕЛОВЕК?

RITUAL.RU



Каждый, кто хоть однажды пережил смерть близкого человека, знает, как тяжелы первые часы после того, как случилось горе. Городская специализированная служба ЗАО «Ритуал-Сервис» (сайт в интернете [www.ritual.ru](http://www.ritual.ru)), учрежденная постановлением правительства Москвы от 20.04.1993 № 363, информирует о возможности организации захоронения на безвозмездной основе\* и рекомендует следующий порядок действий в случае наступления смерти близкого человека.

## Как уберечь себя от обмана - первые действия

**Если горе случилось в Москве:** важно знать и быть готовым к тому, что, как только вы сообщите о факте смерти, информация будет продана «черным агентам» за сумму не менее 25 тысяч рублей. Помните: пустив в дом «незваного гостя», вы неизбежно станете его жертвой и переплатите за организацию похорон в 2-3 раза больше по сравнению со стоимостью тех же услуг, заказанных в городской специализированной службе по вопросам похоронного дела.

### Рекомендуем:

1. Немедленно обратитесь в проверенную городскую специализированную службу ЗАО «Ритуал-Сервис» по телефону **8 (495) 310-23-01 (КРУГЛОСУТОЧНО)** и вызовите официального городского ритуального агента.
2. Запишитесь ФИО выехавшего к вам сотрудника, чтобы не ошибиться и открыть дверь именно ему.
3. Дождавшись вашего агента, вместе вызовите сотрудников скорой помощи (тел. 103) и полиции (тел. 102).
4. Ни в коем случае не передавайте никому паспорт умершего до заключения договора ритуальных услуг.



**Если горе случилось в Московской области (на даче, в деревне, т. д.):** ваша задача – как можно быстрее, с помощью ритуального агента, собрать справки и вызвать машину спецтранспорта городской специализированной службы для перевозки тела в морг Москвы, чтобы не переплачивать за услуги местной перевозки и услуги местного морга.

### Рекомендуем:

1. Немедленно вызовите официального городского ритуального агента по телефону **8 (495) 310-23-01 (КРУГЛОСУТОЧНО)**. Время приезда 1,5-2 часа в зависимости от расстояния.
2. Вместе с агентом вызовите сотрудников скорой помощи (тел. 103) и полиции (тел. 102), а также спецтранспорт для перевозки тела в морг города Москвы, данная услуга предоставляется **БЕСПЛАТНО**.



Получить круглосуточную консультацию по вопросам организации похорон можно, позвонив по телефону 8 (495) 310-23-01 или оставив заявку на сайте службы [www.ritual.ru](http://www.ritual.ru) (Ритуал.ру). Специалист городской службы незамедлительно возьмет на себя все заботы по организации траурных мероприятий и обеспечит достойное прощание с вашим близким.

\*Оформление безвозмездных похорон в соответствии с Федеральным законом № 8-ФЗ «О погребении и похоронном деле».



# Новая метла

Кохия была весьма популярна в садах XIX века, а в XX столетии ее почти забыли. Однако в наше время растение вновь вошло в моду, и без него уже трудно представить городские клумбы и парковые цветники. Почти идеально овальные кусты кохии все чаще украшают и приусадебные участки



Кохия веничная летом



Елена Колесникова, к. с.-х. н., автор книг по цветоводству



Кохия веничная в конце лета



Кохия веничная – осенняя окраска

## БИОПОРТРЕТ

Кохия веничная – стройное, сильноветвистое однолетнее растение высотой до 100 см и шириной до 50–70 см. От основания до самой верхушки его покрывают мелкие удлиненные листья, светло-зеленые весной, изумрудно-зеленые летом и красно-бордовые и бурые к осени. Именно эти-то листья и придают растению декоративность. Крошечные зеленоватые цветки и плодики почти не видны.

**К**охия легко вписывается практически в любой цветник. Она красива в центре клумб – одиночно или небольшой группой. Ее можно высадить группами в рабатках, миксбордерах, в патио, возле газонов. Из нее получаются прекрасные бордюры.

Кохия великолепно смотрится в садовых вазах и контейнерах или, высаженная в кашпо, на лоджиях и террасах. Интересно, что растение это хорошо стрижется, и при желании из него можно сделать фигурные бордюры и даже несложные фигуры.

### Ее зовут просто «веник»

Растение в российской литературе называется **кохией веничной** (*Kochua scoraria*), в зарубежной – **бассией веничной** (*Bassia scoraria*), в каталогах семян – однолетним кипарисом, а сельские жители южных областей России, где это растение произрастает в диком виде, называют его просто «веником».

Наиболее красивой считается форма кохии, происходящей из Китая. Ее растения образуют густые, изящные кусты очень правильной овальной формы. Называется она – **кохия веничная, разновидность трихофилла** (*K. scoraria* var. *tridhophylla*).

Именно эта форма и встречается в продаже под названием «Трихофилла», «Однолетний кипарис» или «Летний Кипр». Специально созданных же сортов у этой культуры почти нет, известен лишь удивительно красивый и редкий сорт – Акапулько Сильвер (*Acapulco Silver*), кончики листьев которого имеют серебристый цвет.

### Одна загвоздка с семенами

Кохия по своей природе нетребовательная культура. Вырастить ее несложно, однако получается она не у всех. Многие знают об одной биологической особенности кохии – ее семена очень быстро теряют всхожесть, поэтому не стоит использовать семена 2–3-летней давности, а тем более старые. Именно поэтому не всегда появляются всходы у покупных семян. Для посева нужно иметь только свежие, вызревшие в этом году (при осеннем посеве) или прошлогодние. Не больше.

### САМА ВЫРАСТЕТ

- Если на участке кохия уже растет, то получить молодые растения на следующий год несложно. Для этого просто оставьте взрослый куст на зиму, и на будущий год вокруг него появится поросль молодых растений.
- Можно также срезать куст в сентябре – начале октября и положить на землю в парнике. Осенью с него на почву осыплются семена, а весной под ним вы также найдете поросль молодых кохий. Останется только рассадить их в горшочки или сразу в цветники.

### Особенности посева

Семена кохии лучше посеять поздно осенью в парнике. В начале октября подготовьте гряды: вскопайте почву, внесите компост или перегной, выровняйте, сделайте борозды глубиной 1–2 см и оставьте до наступления устойчивых заморозков.

Подготовьте почвенную смесь из дерновой земли, перегноя, песка и торфа (2 : 2 : 1 : 2), либо хорошо перепревший компост. Этот суб-

страт нужно сохранить в незамерзшем состоянии, поэтому насыпьте его около гряды в кучу и хорошо укройте, либо засыпьте в ящики и занесите в помещение.

Дождитесь, пока поверхность почвы хорошо промерзнет, высейте семена кохии и присыпьте подготовленной смесью. Обратите внимание на прогноз погоды. Если после посева настанет оттепель, и семена

взойдут – то молодые ростки при последующих заморозках погибнут.

Рассаду кохии можно вырастить и весной. Для этого семена высевают в марте-апреле в ящики. Их надо лишь немного притрусить почвой, поскольку для прорастания семян кохии нужен свет. По этой же причине ящики с посевами нельзя ставить в темное место.

После появления всходов необходимо выдерживать температурный режим. Семена хорошо всходят при широком диапазоне температур – от 10 до 25°C, но держать всходы при температуре более 15°C нельзя, так как они сильно поражаются черной ножкой. Для получения хорошо развитых растений сеянцы кохии надо распикировать в горшочки диаметром 8–10 см по 1–3 шт. В открытый грунт рассаду высаживают во второй половине мая.

К уходу кохия нетребовательна. Достаточно содержать почву вокруг нее в рыхлом и свободном от сорняков состоянии. **Д**



Стриженный бордюр из кохии



#### МЕСТО

Любит светлые места. Засухоустойчива и относительно теплолюбива.



#### ПОЧВА

Рыхлая, богатая питательными веществами и гумусом.



#### ПОЛИВ

В частых поливах не нуждается. Если поливать в засушливое время, кустики вырастут более пышными.



#### УДОБРЕНИЯ

На бедных почвах в первой половине лета 2–3 раза подкормить органическими или азотными удобрениями.



**«ДАЧА»**  
советует приготовить

## Клубничный рулет

Лето идет к середине, и наступает долгожданная пора ягод и сочных овощей. Вдоволь насытившись свежими летними дарами, вполне можно и порадовать семью изысканными блюдами, и сделать на зиму заготовки, наполненные летним зноем и душистыми ароматами

■ Быстрый, необременительный рецепт десерта из клубники к чаю придется по вкусу и занятым хозяйкам, и начинающим кулинарам, еще не освоившим искусство приготовления теста. А результат, особенно при наличии ягод со своего огорода, превзойдет все ожидания.

Полкило клубники (земляники) перебрать, очистить от плодоножек и листиков. Визуально чистую ягоду можно не мыть. Крупные ягоды разрезать пополам, мелкие оставить целиком. Взять большой лист свежего тонкого лаваша, разрезать его пополам, чтобы получились квадраты. Смешать 1 яйцо и 20 г растопленного сливочного масла. Этой смесью смазать

поверхность каждого квадрата и густо присыпать толчеными сухарями. Разложить клубнику полосой примерно на треть ширины листа, присыпать ее сахаром. Оставить по 6–8 см с краев пустыми. Аккуратно завернуть лаваш в рулет, подогнув края вовнутрь. Обильно смазать поверхность смесью яйца и масла. Уложить получившиеся рулеты на разогретую сковороду, смазанную сливочным маслом, и поджарить на сильном огне по 2–3 минуты с каждой стороны. Перед подачей на стол слегка остудить, присыпать сахарной пудрой, украсить мятой. Идеальным дополнением к клубничному рулету станет шарик сливочного мороженого.

## РЕЦЕПТЫ ОТ ЧИТАТЕЛЕЙ

### Малосольные огурчики

У меня обычно в начале июля уже огурцы идут. И вот что удивительно – нет бы их свежими сразу есть, а нет, всем подавай малосольных. Хочу поделиться своим беспроигрышным рецептом

#### ПОНАДОБИТСЯ:

■ Огурцы свежие – 20 шт. ■ вода – 1,5 л ■ соль – 100 г ■ листья хрена – 2 шт. ■ листья черной смородины – 10 шт. ■ укроп – 2 веточки и зонтика ■ чеснок – 3 дольки.

#### ПРИГОТОВЛЕНИЕ:

■ Огурчики тщательно промыть, срезать кончики. Уложить в банки на 2/3, переслаивая укропом, листьями смородины и хрена, резаными пополам дольками чеснока.

Сделать горячий рассол и залить им банки доверху. Через сутки малосольные огурчики можно подавать на стол.

Анастасия Моисеева,  
г. Гжель

### Желе из крыжовника

Необычайно красивое, ароматное, кисло-сладкое желе из спелого крыжовника стало в нашей молодой семье любимым рецептом «сладкого» консервирования

#### ПОНАДОБИТСЯ:

■ Крыжовник спелый – 1 кг  
■ вода – 1 стакан ■ сахар из расчета 1 кг на 1 л сока.

#### ПРИГОТОВЛЕНИЕ:

■ Чистые ягоды как следует размять. Добавить воду, варить на среднем огне, все время помешивая, около 15 минут. Процедить через сито и несколько слоев марли, полученный сок довести до кипения и варить 7–10 минут на тихом огне. Всыпать сахар, мешать, пока он полностью не растворится. Массу залить в простерилизованные банки, сверху присыпать сахаром и укутать.

Марина Протанова,  
г. Новороссийск

### Пюре из терна

Люблю выискивать необычные рецепты. Отметила для себя терновую заготовку и вот уже много лет ее делаю для семьи. Получается очень вкусно.

#### ПОНАДОБИТСЯ:

■ Терн – 3 кг ■ сахар – 800 г.

#### ПРИГОТОВЛЕНИЕ:

■ Собирать нужно самые спелые плоды. Хорошо их промыть, сложить в кастрюлю, залить небольшим количеством воды и потушить под крышкой, пока ягоды не размякнут. Протереть их через сито, добавить сахар, довести пюре до кипения и разлить по стерильным банкам до самого верха. Закупорить и перевернуть до остывания. Хранить лучше в прохладном месте.

Валентина Пыряева, г. Воронеж



### Ягодный мусс

Началось все с того, что мне было жалко выбрасывать подпорченную и помятую клубнику. Сделала по наитию мусс, внуки умяли его за милую душу. Теперь делаю мусс и из свежих ягод

#### ПОНАДОБИТСЯ:

■ Ягоды черники, смородины, малины, клубники и т. п. – 2 стакана  
■ желатин – 30 г ■ сахар – 5 ст. ложек.

#### ПРИГОТОВЛЕНИЕ:

■ Ягоды промыть, протереть через сито или растереть блендером. Залить литром горячей воды, довести до кипения. Процедить отвар, замешать в него сахар и замоченный заранее желатин. Довести смесь до кипения, выключить, остудить. Добавить ягодное пюре и взбивать венчиком, пока масса не запенится. Разлить по порционным вазочкам и убрать в холодильник.

Екатерина Коновалова, г. Талдом

## 8 ЗАМЕТОК ИЗ КУЛИНАРНОЙ КНИГИ

Для соленья следует выбирать огурцы, у которых кожица тонкая. Лучшим вариантом будут небольшие молодые огурчики с пупырышками и черными точками.

При засолке важно обратить внимание на соль. Мелкая соль и йодированная не подойдут. При использовании крупной каменной соли огурцы точно не размякнут.

Избыток чеснока может ухудшить вкус малосольных огурцов. От количества чеснока в рассоле зависит, будут ли огурцы хрустящими.

Чтобы предотвратить образование плесени сверху рассола, необходимо подсыпать в банку сухого горчичного порошка или наструганного хрена.

Чтобы пюре из терна вышло сладким и густым, выбирайте только спелые плоды, можно даже немного переспелые – они более мягкие, сладкие и меньше вяжут.

Если плоды терна проколоть вилкой в нескольких местах, то во время варки они размячатся быстрее.

Желе из крыжовника в банке будет выглядеть интереснее, если сделать его многослойным. Например, чередовать слои желе крыжовника с желе вишни или других ягод, попеременно вливая их в емкость.

Банки с желе можно укутать для остывания, но не стоит переворачивать, так как это может нарушить процесс желирования.



Все объявления на правах рекламы

## ДАЧНОЕ СТРОИТЕЛЬСТВО И РЕМОНТ

# ЗАБОРЫ ТЕПЛИЦЫ

**СКИДКИ  
ПЕНСИОНЕРАМ**

**8-495-532-8907  
8-925-083-9605**

[www.tsena-zabora.ru](http://www.tsena-zabora.ru)

## СТРОИТЕЛЬНАЯ БРИГАДА

**ВЫПОЛНЯЕТ ВСЕ ВИДЫ  
СТРОИТЕЛЬНЫХ РАБОТ**

**С НАШИМ МАТЕРИАЛОМ! ПОД КЛЮЧ!**

САЙДИНГ | БАНИ | ЗАБОРЫ | ОТМОСТКИ  
ХОЗ. БЛОКИ | БЕСЕДКИ | КРЫШИ | ВЕРАНДЫ

**РЕКОНСТРУКЦИЯ ДОМОВ и ФУНДАМЕНТОВ  
ДОМКРАТИМ ДОМА. ВНУТРЕННЯЯ ОТДЕЛКА**

**8-963-998-51-55** ДАНИЛ, **8-964-528-63-03** СЕРГЕЙ

# ЗАБОРЫ

**любые от 450 руб. за метр**

**• навесы для  
машин • беседки**

**Пенсионерам скидки**

**8 (495) 517-02-16**

## ТРАНСПОРТНЫЕ УСЛУГИ

■ **8-495-970-37-07** АВТО ГРУЗОВЫЕ ВСЕХ ВИДОВ. Газели от 2-х часов. Срочно! Недорого! Профессиональные грузчики!

■ **8-499-390-38-78, 8-926-287-94-67.** Недорогой переезд любой сложности. Москва-дача, дача-Москва, дача-дача. Любые расстояния и направления. Можно с животными. Автопарк: грузовые, легковые, фермер 5 пассажирских мест, микроавтобус, и др. Профессиональные грузчики. Славяне. Без выходных. Пенсионерам скидки.

■ **8-968-058-66-78, 8-916-624-10-58, 8-926-203-98-39** Доставка, перевозки, дачные, квартирные и т.д. Москва, МО, регионы. Работаем сам - без посредников, диспетчеров и т.п. Без ограничения времени. Помогаю в погрузке/разгрузке. Грузчики есть. Человеческий подход к делу.

■ **8-495-665-04-00, 8-495-724-36-66** Такси круглосуточно. Услуга трезвый водитель. 8-495-665-04-00, 8-495-724-36-66

## ПРОДАЮ

■ **8-915-000-56-33** АСФАЛЬТНАЯ КРОШКА свежая для подсыпки дорог! Любой город и район СНТ! Доставка БЕСПЛАТНО! Звоните 8-915-000-56-33! Пенсионерам скидки! В наличии также песок, щебень, Черноезем! Получите 3 Куба Крошки БЕСПЛАТНО! ЗВОНИТЕ

## ДЕРЕВЯННОЕ ДОМОСТРОЕНИЕ

■ **8-985-766-50-48** Срубы бань пятистенки (Псков) из неочищенной сосны. Доставка и сборка входит в цену. Рубка в «лапу». От 95 т.р. Размер: 3х4, 3х5, 3х6, 4х6, 5х6, 6х6. Различная комплектация. [www.srubban-i-vam.ru](http://www.srubban-i-vam.ru).

# ЗАБОРЫ любые под ключ АВТОМАТИЧЕСКИЕ ВОРОТА

- НАВЕСЫ ДЛЯ АВТОМОБИЛЕЙ
- АРКИ ПОД ВИНОГРАД
- ТЕПЛИЦЫ НА ФУНДАМЕНТЕ

<http://inkapstroy.ru>

**8 (495) 360-92-30 8 (495) 518-15-06**

«Азбука Забора» предлагает:  
**УСТАНОВКУ  
ЗАБОРОВ** всех видов,  
**НАВЕСОВ, ОТКАТНЫХ  
И РАСПАШНЫХ ВОРОТ,  
и многое др.**  
из материалов  
собственного производства  
по реальным ценам  
**8(495)0055162**

■ **8-916-863-96-16** Строительные работы. Договор. Гарантия. Белорусы. Дмитрий

■ **495-741-15-59** Ремонт квартир! Клеим обои 60 руб/м²! Ламинат 90 руб! Линолеум 90 руб! Плитка 350 руб! Двери 900 руб! Электрика! Качественно! Гарантия! Пенсионерам скидки! Низкие цены! Москвичи! Работаем по Москве и МО.

■ **8-905-649-99-95** Бригада строительная. Ремонт крыши. Фундаменты. Заборы. Сайдинг. Внутренняя отделка. Отмостка. Ремонт гаражей. Доведем дом под ключ. Пенсионерам скидки. 8-905-649-99-95

## АВТО

■ **8-967-100-08-00, 8-926-223-45-61** АВТОВЫКУП ДОРОЖЕ АВТОСАЛОНОВ!!! Любых моделей и состояний: ПОДЕРЖАННЫЕ АВАРИЙНЫЕ, НЕИСПРАВНЫЕ, а так же ГРУЗОВЫЕ и кредитные! В день обращения. ВЫЕЗД. ОЦЕНКА, ОФОРМЛЕНИЕ БЕСПЛАТНО! Покупаем МАКСИМАЛЬНО ДОРОГО! Гарантия БЕЗОПАСНОЙ СДЕЛКИ! РУССКИЕ ОЦЕНЩИКИ! ДЕНЬГИ НА МЕСТЕ!!!

■ **8-966-077-78-48** Автовывкуп абсолютно любых автомобилей в хорошем состоянии, требующих ремонта, битых, не на ходу. Оформление, выезд, снятие с учета бесплатно. Без выходных. 24 ч.

■ **8-925-538-58-36** АВТОВЫКУП. СРОЧНО! КРУГЛОСУТОЧНО! Иномарки. Отечественные. Аварийные. Кредитные. Нерастаможенные. Целые. Битые. Неисправные. Выезд, оценка, эвакуация, переоформление - бесплатно. РАСЧЕТ НА МЕСТЕ НАЛИЧНЫМИ! Порядочность и высокую оценку авто гарантируем. Тел.: 8-925-538-58-36.

## АНТИКВАРИАТ

■ **8-985-785-32-63** Коллекционер купит значки, иконы, фарфоровые статуэтки, старую посуду, картины и любой антиквариат.

■ **8-495-364-12-35** Фотоаппараты старые и старинные, объективы Мир, Орион, Юпитер, Таир и др., оптику на Зенит, фото-, кинотехнику в т.ч. неисправную, бинокли, микроскоп, патефон, пластинки, библиотеку домашнюю, плакаты, открытки, аудиотехнику, модели железных дорог и машин в люб. сост., а/м 1:43 «Сделано в СССР», старые детские игрушки куплю дорого. 8-495-364-12-35

■ **8-985-778-79-69** Дорого награды, иконы, статуэтки пр-ва Кузнецова, Попова, Гарднер, СССР, ЛФЗ, Дулево, Германия с любыми дефектами, янтарь, значки, знаки, серебро, изделия из кости, предметы военных времен. Выезд Москва и область.

■ **8-495-799-16-05, 8-903-799-16-05** Иконы, серебро 875, 84, 916, 88 пробы, коронки, монеты юбилейные, золото, мелочь 1961-93, фарфор, чугунные статуэтки, знаки, медали, значки, фото, открытки, книги, янтарь, мельхиор, подстаканник, портсигар, самовар и др. КУПЛЮ ДОРОГО. ВЫЕЗД. Дмитрий Анатольевич, Ирина

■ **8-495-720-68-36** Куплю библиотеку домашнюю старые и современные книги, в т.ч. собрания сочинений, научную, архитектуру, философию, географию и мн. др. Выезд бесплатно. Оплата сразу.

■ **8-916-774-00-05** Куплю, приму в дар старый радиоприемник (ламповый), магнитофон, колонки на детали. Дмитрий

## ВИДЕО И ФОТОСЪЕМКА

■ **8-926-988-66-18.** Видео и фотосъемка. Свадебная, праздничная. Выезд на любые мероприятия. Профессиональное оборудование. Быстрые сроки монтажа. Низкие цены. Василий.

## ВСЕ ДЛЯ ДАЧИ

# ТЕПЛИЦЫ

ИЗ СОТОВОГО ПОЛИКАРБОНАТА

Оплата онлайн,  
доставка, сборка  
Низкие цены!

[www.teplitsa-market.ru](http://www.teplitsa-market.ru)

тел: (495) 481-29-94

Акция!  
Теплица 4х3м  
от 11 900  
руб.

\* Акция до 31.08. ООО «ХимСтройИнжиниринг». 129594, г. Москва, проезд Марьиной рощи 2-й, д. 22, пом. 2Н. ОГРН 1167746820306

ВАШ ПОМОЩНИК НА САДОВОМ УЧАСТКЕ

## САДОВЫЙ ТАБУРЕТ «ПЕТУШОК»

ОБЛЕГЧАЕТ ВАМ РАБОТУ НА ОГОРОДЕ

Поможет легко перемещаться вдоль грядки, фиксируется на поясном ремне, широкие колеса не проваливаются на уплотненной земле.

**8 (499) 745-42-39**

**8-915-041-13-29**

e-mail: [li943@mail.ru](mailto:li943@mail.ru)

[www.mifgym.ru/skameika.html](http://www.mifgym.ru/skameika.html)

Изготовитель: ООО «ПК Прогресс»

Адрес: 601141, Владимирская обл., г. Петушки, Клязьменская ул., 34



## ЮРИДИЧЕСКИЕ УСЛУГИ

■ **8-495-101-01-41** Социальный юридический центр. Правовая помощь населению Москвы и МО. Бесплатная консультация. Ведущие юристы и адвокаты. Опыт работы более 20 лет! Льготы пенсионерам, ветеранам, инвалидам! ПОМОЖЕМ! ЗВОНИТЕ! Тел.: 8-495-101-01-41

■ **8-495-211-98-01, 8-495-211-98-08** Бесплатные юридические консультации. Жилищные споры. Наследственные споры. Сделки с недвижимостью. Приватизация. Земельное право. Оспаривание решений гос. органов. Соц. защита граждан. Семейные споры.

■ **8-499-704-35-23** Юридический центр «Адвокатофф» Адвокаты. Юристы. Уголовные дела, ДТП, банкротство, жилищные споры, ДДУ, семейное право, банкротство, защита прав потребителей. Составление документов. Представительство в судах. Оперативная помощь. Приемлемые цены. Консультация бесплатная.

■ **8-936-777-60-42, 8-936-777-60-25** Компания «Человек и Забор» производство и профессиональная установка заборов любой сложности «под ключ». Профнастил, кирпич, сетка-рабица, штакетник, декоративные заборы. Художественные ворота, калитки. Осушение подвалов и участков от грунтовых вод. КАМИНЫ! Монтаж/демонтаж, сборка короба, облицовка.

## НЕДВИЖИМОСТЬ

■ **8-926-880-58-27** 12 сот. С.- Посадский р-н, д. Машино, хороший подъезд, без построек, 15 кВт, коммуникации по границе.

## РАЗМЕСТИТЬ РЕКЛАМУ В ГАЗЕТЕ «ДАЧА» ПРОСТО:

1. Позвонить

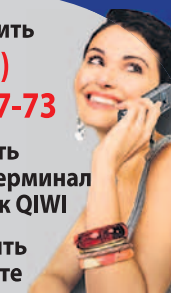
**8 (495)**

**792-47-73**

2. Оплатить через терминал кошелёк QIWI

3. Сообщить об оплате

[www.kardos.media](http://www.kardos.media)





Все объявления на правах рекламы

ОКНА



**ЗАВОД**  
**ОСТЕКЛЕНИЕ**

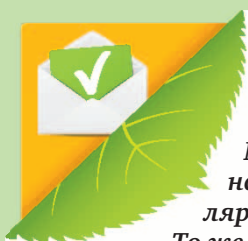
• беседок  
• террас

**8 (495) 517-02-16**

## ПРИЕМ РЕКЛАМЫ В РУБРИКУ «УДАЧНОЕ ПРЕДЛОЖЕНИЕ» ПРОИЗВОДИТСЯ ПО АДРЕСАМ:

<b>ОТДЕЛ РЕКЛАМЫ ГАЗЕТЫ «ДАЧА»</b> ☎ 8-495-792-47-73, м. «Кожуховская»	<b>РА «ИМЕДИАКОМ»</b> ☎ 8-495-259-40-23, м. «Кожуховская»	<b>РА «КАПИТАЛ-МЕДИА»</b> ☎ 8-495-380-35-31, м. «Электрозаводская»	<b>РА «РЕКЛАМА 21 ВЕК»</b> ☎ 8-495-724-72-01, м. «Проспект Вернадского», курьер БЕСПЛАТНО
<b>РА «СПРАВКА»</b> ☎ 8-495-970-08-08, м. «Алексеевская»	<b>ООО «РОССТ»</b> ☎ 8-495-645-02-92, м. «Бауманская»	<b>ДЖАМБО ПРЕСС</b> ☎ 8-495-925-59-84, м. «Аэропорт»	<b>STROKI.INFO</b> <b>(ООО «МАГАЗИН РЕКЛАМЫ»)</b> ☎ 8-495-669-31-55, 778-12-38, м. «Авиамоторная»
<b>АРТ «КОРУНА»</b> ☎ 8-495-944-30-07, 944-22-07, м. «Планерная», выезд курьера БЕСПЛАТНО	<b>РА «ВАРИАНТ +»</b> ☎ 8-901-517-33-81, м. «Текстильщики», курьер БЕСПЛАТНО	<b>РА ООО «ГРИН КЛАССИК»</b> ☎ 8-495-926-38-00, многока- нал, м. «Семеновская», курьер БЕСПЛАТНО	<b>АРБ «АДАЛЕТ»</b> ☎ 8-495-647-00-15, м. «Курская». Прием рекламы в регионах: Санкт-Петербург; Нижний Новгород; Казань; Екатеринбург ☎ 8-800-505-00-15 (звонок бесплатный)
<b>РА «СОЛИДАРНОСТЬ-ПАБЛИШЕР»</b> ☎ 8-499-530-29-07, 530-24-73, м. «Аэропорт», курьер БЕСПЛАТНО	<b>РА «КОНСУЛ МЕДИА»</b> ☎ 8-495-778-82-10, 8-905-756-13-43, м. «Петровско-Разумовская»	<b>РА «ИНФОРМ ЭКСПРЕСС»</b> ☎ 8-495-543-99-11, м. «Ленинский проспект»	

## ПИШИТЕ ПИСЬМА



### Я копал и копать буду!

Много лет, работая на своем участке, регулярно перекапывал землю. То же самое делали и мои родители. Проверенцы органического земледелия посчитают, что от перекопки моя земля стала мертвой. Однако год от года она лишь увеличивает отдачу

Когда-то я начинал с 500 кг общего урожая с участка за год, затем довел его до 700 кг. Вот данные за последние 4 года: 704 кг – 702 кг – 721 кг – 768 кг! Все это с применением органических и минеральных удобрений в комплексе.

И я всегда задумывался, откуда идет эта ложь о бактериях, которые от перекопки якобы гибнут? Действительно, есть микробы аэробные (живущие и размножающиеся с доступом воздуха) и анаэробные (без доступа воздуха). Только кто сказал, что, копнув лопатой на 20 см, вы поменяете их местами? Ходил я по другому своему садовому участку, где обитают кроты, и думу думал. Кроты зимой в спячку не впадают, земля промерзает на 50–70 см, и они уходят на глубину до 1 м и более. Чем же они там дышат и питаются? Выходит, на такой глубине прекрасно себя чувствуют и другие живые организмы?

Выяснил: анаэробов существует 5 видов, из которых большая часть – факультативные, которые живут без воздуха, а если он есть – еще лучше. Они и преобладают в верхнем слое нашей почвы, и при перекопке могли бы только спасибо нам сказать. Но за них это сделают овощи, выращенные на такой почве. Настоящие анаэробы обитают на глубине в несколько десятков километров, а не 15–20 см, как нас пытаются убедить товарищи, рекламирующие свой бизнес.

Я коснулся лишь одной составляющей почвенного плодородия. Нам надо беречь то, что оставлено в наследство от предыдущих поколений, по крупицам внося новое и проверенное на личном опыте.

Игорь Дуничев, г. Калуга



### Пальма, растущая не по дням, а по часам

Клещевину я впервые увидела чисто случайно в садовом магазине – это был крошечный росток в большом стакане. На мой вопрос «Что за растение?», продавец сухо ответил: «Декоративный однолетник, иногда цветет». Вот и вся информация. Росток я все же купила. Но даже не предполагала, что я принесла домой!



**СЕМЕНА КЛЕЩЕВИНЫ ЯДОВИТЫ**

Посадила покупку с комом земли рядом с яблоней, стоявшей около дома. Другого места не нашлось. Уход был по первому клас-

су – подкармливала сброженной травой, сухим куриным пометом, золой. Один раз даже насыпала комплексное удобрение. Клещевина стала расти не по дням, а по часам. К концу лета она почти догнала яблоню – превратилась в огромную «пальму» высотой 2,5 м. Стебли были толстые, длинные, а сами листья – огромные разрезные, диаметром до 25 см.

Клещевина создала прямо-таки экзотический уголок. Приезжали родственники, заходили соседи, подобного они никогда не видели, все спрашивали: что за монстра ты выращиваешь?!

Отметила особенность растения – впервые за многие годы к нам в дом не залетали в дом мухи – клещевину облетают стороной.

Наша «пальма» росла еще и в сентябре, но цветов не дала. Первые заморозки подморозили листья, вторые – стебли.

В следующем году я решила сама вырастить рассаду. Семена клещевины похожи на восточного клеща, отсюда и название – клещевина. Сажала их в стаканчики в марте, но можно вырастить сразу в грунте, посадив семена в мае и накрыв их баллонами из-под воды.

Семена к посадке нужно подготовить. Они имеют плотную маслянистую пленку, которую надо аккуратно проткнуть иголкой или пройти по семенам тонкой наждачной бумагой. Потом выдержать во влажной марле до появления ростка. Семечки в стаканчик или в открытый грунт нужно сажать по одному, на глубину 2–3 см.

Дачников, любящих экзотические растения, клещевина порадует красотой и удивит своей жизненной силой и мощью.

Ольга Посканиева, г. Москва



### Хихикающий овощ

Знакомьтесь, это моя мелотрия. Я ее называю «хихикающий овощ» – все, кому даю его попробовать, начинают непроизвольно улыбаться

Выращиваю эту интересную лиану рассадным способом. В 2016 году посадила 3 штучки на пробу на участке моей внучки Полинки. Эти мини-огурчики имели бешеный успех. В этом году посадила 6 штучек, ведь надо самим поесть и друзей угостить, и на заготовки побольше останется. Вкус у мелотрии очень интересный, огуречный с послевкусием арбуза. А в маринованном виде добавляется

легкая горчинка. Если им украсить салат, получается сказочная красота.

Я сажаю мелотрию в теплице, ухаживаю, как за огурцами. Хотела в этом году купить семена в запас, но не получилось – их даже на базе не было. Значит, осенью соберу и заготовлю свои.

Светлана Соловьева,  
Владимирская обл., г. Гусь-Хрустальный





## 3-16 июля



Астрологический прогноз от Стеллы Назаровой

### ОБЩИЙ ГОРОСКОП

Первая половина месяца принесет удачу руководителям, бизнесменам и всем, кто сам обеспечивает себе доход. В эти дни хорошо проводить общие собрания, принимать финансовые и управленческие решения. У людей обостряются коммуникативные функции, усиливаются ораторские навыки, благодаря чему сомневающимся проще убедить. Нужно аккуратнее общаться с незнакомцами, есть риск стать жертвой обмана. Звезды благоволят трудолюбивым и творческим людям, открывают для них новые возможности. Отличное время для активного отдыха, отпуска в дальних краях.

**♈ ОВЕН**  
Овнам следует посвящать время саморазвитию. Получение новых знаний, повышение квалификации, освоение нового хобби принесет неожиданные выгоды в перспективе.  
Благоприятные дни: **3, 6, 15**  
Неблагоприятные дни: **12**

**♉ ТЕЛЕЦ**  
Нужно стремиться к общению с людьми, вызывающими уважение. Они могут расширить кругозор. Есть хорошие шансы обрести новых хороших друзей и компаньонов.  
Благоприятные дни: **10, 13, 16**  
Неблагоприятные дни: **4**

**♊ БЛИЗНЕЦЫ**  
Авантюризм и жажда перемен овладеет Близнецами. Такое настроение хорошо использовать для поездок, сложных туристических маршрутов, кардинальных перемен в жилище и имидже.  
Благоприятные дни: **5, 6, 12**  
Неблагоприятные дни: **3**

**♋ РАК**  
Звезды обещают Ракам приятные хлопоты. Усидеть на месте не получится – прекрасное время для турпоходов, экскурсий, отпуска на море, праздников под открытым небом.  
Благоприятные дни: **3, 7, 13**  
Неблагоприятные дни: **8**

**♌ ЛЕВ**  
Следует потакать своей лени и желанию расслабиться, сейчас Львам это жизненно необходимо. Особенно благоприятен отдых на природе, в тесном кругу близких людей.  
Благоприятные дни: **8, 9, 13**  
Неблагоприятные дни: **5**

**♍ ДЕВА**  
Занятие своими делами приведет Дев к успеху. Общение с малознакомыми лучше ограничить, а вот посиделки у костра со старыми друзьями принесут вдохновение и стабильный позитив.  
Благоприятные дни: **14, 15, 16**  
Неблагоприятные дни: **10**

**♎ ВЕСЫ**  
Оптимизм и общительность станут ключом к карьерному росту. Хорошее время для серьезных инвестиций, покупки недвижимости, обновления интерьера.  
Благоприятные дни: **11, 12, 15**  
Неблагоприятные дни: **6**

**♏ СКОРПИОН**  
Скорпионам стоит внимательно отнестись к своей интуиции, но нельзя тревожиться по пустякам. Благодушное настроение станет залогом успеха в долгосрочных перспективах.  
Благоприятные дни: **4, 9, 14**  
Неблагоприятные дни: **3**

**♐ СТРЕЛЕЦ**  
Здоровый азарт и активное настроение помогут свернуть горы и удивить самого себя. Строить планы сейчас следует смело и решительно, большинство удастся воплотить в жизнь.  
Благоприятные дни: **5, 9, 16**  
Неблагоприятные дни: **8**

**♑ КОЗЕРОГ**  
Не стоит делиться своими замыслами, лучше обдумать их в одиночестве. Последовательное выполнение задуманного приведет к успеху, и – можно в заслуженный отпуск.  
Благоприятные дни: **4, 9, 11**  
Неблагоприятные дни: **15**

**♒ ВОДОЛЕЙ**  
Сейчас прекрасное время, чтобы заниматься приятными делами. Стоит внимательно относиться к своим идеям обустройства дома, в ближайшее время они наверняка пригодятся.  
Благоприятные дни: **5, 8, 14**  
Неблагоприятные дни: **3**

**♓ РЫБЫ**  
Чтобы привести к согласию разум и чувства, Рыбам неплохо сменить обстановку: отправиться в небольшое путешествие, навестить старых друзей, освоить новое хобби.  
Благоприятные дни: **5, 8, 13**  
Неблагоприятные дни: **16**



**НАФТА КАПИТАЛ**  
НАДЕЖНОСТЬ ПРОВЕРЕННАЯ ВРЕМЕНЕМ

# 19

— СБЕРЕГАТЕЛЬНАЯ ПРОГРАММА —  
"ПЕНСИОННАЯ"

**,50%**  
ГОДОВЫХ

**8 800 500 59 59**  
ЗВОНОК ПО РОССИИ БЕСПЛАТНЫЙ

SBER.NAFTACREDIT.RU

КПК "Нафта Капитал" ОГРН 5167746259874 член НП СРО "Кооперативные финансы" реестровый номер №333. Денежные средства привлекаются на основании договора передачи личных сбережений членами КПК с физическими лицами "Сберегателями", от 3 до 24 месяцев от 15% до 19,5% годовых. Ежемесячно производится выплата процентов или увеличение суммы начисленных процентов (капитализация). Частичное снятие предусмотрено. Комиссии отсутствуют. При досрочном расторжении проценты пересчитываются по ставке 0,5% годовых. Дополнительные взносы разрешены, за исключением последних 60 дней до конца срока. Доходы по сбережению подлежат налогообложению. Членский взнос 100 руб. Предложение действительно только для членов КПК. Сбережения застрахованы в ОАО СК «Росмед». Более подробная информация об условиях размещена на сайте sber.naftacredit.ru. Реклама.

### ДОРОГИЕ ЧИТАТЕЛИ!

В период с 1 июля по 31 августа 2017 г. Вы можете оформить ДОСРОЧНУЮ подписку на 1-е полугодие 2018 года по ЦЕНАМ 2017 года. Обращаем Ваше внимание, что оформить подписку на все наши издания до почтового ящика можно во всех почтовых отделениях связи и на сайте Почты России <https://podpiska.pochta.ru>

000 «ИД «КАРДОС» 12+

**ДАЧА**  
выгодная цена  
1000 руб. за год

6 месяцев (12 номеров) **272,22 руб.**  
1 месяц (2 номера) **45,37 руб.**

Газета выходит 2 раза в месяц. Подписной индекс **П2940** в каталоге «Почта России»

Стоимость ДОСРОЧНОЙ подписки на «ДАЧА pressa.ru» на 1-е полугодие 2018 г.

000 «ИД «КАРДОС» 12+

**ДАЧНЫЙ СПЕЦ**  
Ягоды

6 месяцев (6 номеров) **140,58 руб.**  
1 месяц (1 номер) **23,43 руб.**

Журнал выходит 1 раз в месяц. Подписной индекс **П2960** в каталоге «Почта России»

Стоимость ДОСРОЧНОЙ подписки на «ДАЧНЫЙ СПЕЦ» на 1-е полугодие 2018 г.

000 «ИД «КАРДОС» 16+

**ПЛАНЕТА ЗДОРОВЬЯ**  
выгодная цена  
1000 руб. за год

6 месяцев (12 номеров) **245,16 руб.**  
1 месяц (2 номера) **40,86 руб.**

Журнал выходит 2 раза в месяц. Подписной индекс **П2961** в каталоге «Почта России»

Стоимость ДОСРОЧНОЙ подписки на «ПЛАНЕТА ЗДОРОВЬЯ pressa.ru» на 1-е полугодие 2018 г.

\* Цены указаны по каталогу «Почта России» для жителей г. Москвы (с доставкой до почтового ящика). ВНИМАНИЕ: цена может незначительно меняться в зависимости от региона доставки. Уточняйте стоимость подписки в отделениях связи и на сайте <https://podpiska.pochta.ru>

Возникли вопросы по подписке? Звоните в редакцию ☎ 8-495-933-95-77 (доб. 237)



## КОНКУРС «ДАЧНЫЕ ИСТОРИИ»

### Кот Яша и мыши



■ Жили-были бабушка с дедушкой. Как-то соседи подарили им кошку Яшу, чтобы он скрадывал их одиночество. Был он белый с черными пятнышками, пушистый, но ужасно ленивый в силу своего пятнадцатилетнего возраста. Весь его дневной режим состоял из двух мероприятий: плотно поесть и поспать.

Бабушка с дедушкой так хорошо кормили любимца, что тот практически потерял инстинкт охотника. Это почувствовали и мыши. В доме под полом жила очень умная мышка, под диваном она прогрызла отверстие, через которую повадилась ходить за едой. Знала, что сытый кот ей не помеха. И вправду, когда обнаглевшая мышь приходила доедать остатки корма, Яша даже не обращал на нее внимания. А мышка стала даже приводить сородичей.

Но вот однажды бабушку с дедом пригласили в город на свадьбу к одному из внуков. Поездка предполагалась на два-три дня. Еды коту оставили достаточно. Первые два дня все было, как и рань-

ше: Яша, наевшись, спал, а мыши доедали. На третий день у кота закончился корм, у мышей – «халыба». Бабушка с дедушкой задерживались, не каждый день такое бывает: встреча с внуками, детьми, родственниками. Чуть-чуть про кота и позабыли.

Голод не тетка – у кота начали просыпаться охотничьи инстинкты. После двух-трех неудачных попыток догнать мышек он решил ловить их у отверстия в полу, но не в тот момент, когда они выйдут из норы, а когда возвращаются обратно. Первая попытка и здесь окончилась неудачей. Дальше пошло лучше. Только «умные» мыши никак не могли сообразить, куда деваются их сородичи.

Когда приехали бабушка с дедушкой, увидели своего Яшу живым и здоровым, только чуть похудевшим. А он встретил их мурлыканьем. При генеральной уборке отверстие заметили, и дедушка его заделал. Теперь нашему Яше этих симпатичных мышек даже как-то не хватает.

*Евгений Хухарев,  
Саратовская обл., г. Балаково*

## ПОВОД ПОЗДРАВИТЬ

- 03.07** День ГАИ (День ГИБДД МВД)
- 08.07** День семьи, любви и верности
- 09.07** День Российской почты, День рыбака
- 10.07** День победы русской армии Петра I над шведами в Полтавском сражении (1709 год)
- 16.07** День металлурга

## ПРАВОСЛАВНЫЕ ПРАЗДНИКИ

- 04.07** Обретение мощей преподобного Максима Грека
- 06.07** Владимирской иконы Божией Матери. Собор Владимирских святых
- 07.07** Рождество честного славного Пророка, Предтечи и Крестителя Господня Иоанна
- 08.07** Благочестивых князей Петра и княгини Февронии, Муромских чудотворцев
- 09.07** Тихвинской иконы Божией Матери
- 10.07** Обретение мощей преподобного Амвросия Оптинского
- 11.07** Преподобных Сергия и Германа, Валаамских чудотворцев. Иконы Божией Матери «Троеручица»
- 12.07** Славных и всехвалных первоверховных апостолов Петра и Павла
- 13.07** Собор славных и всехвалных 12-ти апостолов: Петра, Андрея, брата его, Иакова Зеведеева, Иоанна, брата его, Филиппа, Варфоломея, Фомы, Матфея, Иакова Алфеева, Иуды Иаковля, или Фаддея, Симона Зилота и Матфия
- 14.07** Бессребреников Космы и Дамиана

## ИМЕНИНЫ

- 03.07** Андрей, Афанасий, Глеб, Елисей, Инна, Лазарь, Лука, Наум, Римма, Фома
- 04.07** Алексей, Анастасия, Антоний, Георгий, Максим, Никита, Николай, Павел, Терентий
- 05.07** Василий, Геннадий
- 06.07** Александр, Алексей, Артемий, Герман, Иосиф, Петр
- 07.07** Антоний, Иоанн, Никита
- 08.07** Василий, Евфросиния, Константин, Николай, Петр, Феврония, Феодор, Феодора
- 09.07** Георгий, Давид, Павел, Тихон
- 10.07** Георгий, Мартин, Самсон
- 11.07** Герман, Павел, Сергей
- 12.07** Павел, Петр
- 13.07** Андрей, Арсений, Василий, Иоанн, Михаил, Никон, Петр, Тимофей, Тихон, Филипп, Фома
- 14.07** Ангелина, Алексей, Аркадий, Василий, Иоанн, Константин, Лев, Петр
- 15.07** Иувеналий, Фотий
- 16.07** Александр, Анатолий, Василий, Иоанн, Константин, Марк, Филипп

ДАЧНЫЕ  
КОНКУРС!  
ИСТОРИИ

### ДОРОГИЕ ЧИТАТЕЛИ!

С дачей связано так много событий, историй, что начнешь вспоминать – не остановишься!

Поделитесь с нами!

#### УЧАСТВУЙТЕ В НАШЕМ КОНКУРСЕ «ДАЧНЫЕ ИСТОРИИ»

Ждем от вас короткие рассказы объемом не более 2 страниц



#### БУДУТ РАЗЫГРАНЫ ТРИ I МЕСТА, ТРИ II МЕСТА И ТРИ III МЕСТА

Победители получат:  
I место – 3000 рублей  
II место – 2000 рублей  
III место – 1000 рублей



Конкурс продлится до 30 октября!

Наш адрес: 115088 Москва, ул. Угрешская, д. 2, стр. 15, газета «ДАЧА», конкурс «Дачные истории» dacha@kardos.ru

## АКЦИЯ «КРЫЛАТЫЕ СОСЕДИ»!

### Гуля, домой!

■ Перед нашим домом растет огромный конский каштан. Летом в его роскошной кроне кто только не селится. В позапрошлом году из голубиноного гнезда по какой-то причине выпали два птенца. Мы занесли их в веранду летней кухни. Младший зять вспомнил, что в детстве таких птенцов удавалось выкормить. Решили и мы с дочкой попробовать. Поили кипяченой водой, кормили размоченным пшеном, потом кукурузную и пшеничную крупу стали добавлять. Кормить приходилось принудительно: просто брали и по крупинке клали в клювики.

Как-то один птенчик все понял и стал клевать сам. Вторая пичужка при падении сильно пострадала и вскорости погибла. Выжившая самочка освоилась на кухне и стала перелетать с места на

место, потом летала и по веранде. Когда звали ее: «Гуля, гуля, кушать!», подлетала к месту кормления.

Однажды она вылетела в открытую дверь. Мы испугались за нее, что попадет в кошкины когти. Но обошлось! Позвали, как всегда: «Гуля, кушать» – прилетела! Мы ее стали выпускать полетать регулярно.

Птица нашла себе пару. Очень долго еще залетала к нам поесть, но всегда одна. Держалась вблизи дома и на второе лето. При словах «Гуля, кушать!» прислушивалась и, наклонив головку, следила за нами, иногда подлетала поближе, но в руки уже не давалась.

Мне, кажется, гуля и сейчас кружит вокруг кухни, где она когда-то жила и выжила.

*Раиса Зинченко,  
хутор Калиновка, Азовский р-н,  
Ростовская обл.*



#### \* УСЛОВИЯ ВЫПЛАТЫ ВОЗНАГРАЖДЕНИЯ ЗА ПРИСЛАННЫЕ В РЕДАКЦИЮ ПИСЬМА

##### Уважаемые читатели!

Награда выплачивается за опубликованное письмо, являющееся качественным и значимым информационным продуктом, не требующим дополнений и исправлений.

- 1) в размере 1000 руб. за письмо, опубликованное вместе с авторской фотографией, схемой или иллюстрацией;
- 2) в размере 500 руб. за письмо, опубликованное без авторских иллюстраций.

- 3) в размере от 100 руб. за короткие заметки и рецепты.

Иллюстрации низкого качества редакция не публикует.

Решение о публикации принимается редакционным коллективом газеты «ДАЧА».

Письма, присланные на конкурсы, розыгрыши, иные специальные акции газеты «ДАЧА», а также содержащие вопросы экспертам газеты или требующие значительной (более 50%) редакторской переработки, не оплачиваются.

Направляя письмо в адрес газеты «ДАЧА», вы даете согласие на сбор, обработку, хранение

ваших персональных данных ООО «Издательский дом КАРДОС» с целью взаимодействия с вами по вопросам публикации и иной работы издательства. Согласие дается бесспорно и может быть отозвано в письменной форме.

Воспроизведение, в том числе запись и репродуцирование на электронном носителе,

переработка, доведение до всеобщего сведения полностью или частично газеты «ДАЧА», в том числе статей, фотографий, иллюстраций, сканворда и кроссворда, дизайн-макета, запрещено без письменного согласования редакцией и/или издателем.