



ВЕСТНИК МОСКВЫ

ISSN 2713-0592

Октябрь 2022

№ 59



ВЕСТНИК МОСКВЫ

Октябрь 2022 года | № 59

Распоряжения Мэра Москвы

О Панасенко М.В. от 07.10.22 № 585-РМ	4
О Лупачевой Г.В. от 17.10.22 № 603-РМ	4
О Мизгаре А.А. от 19.10.22 № 615-РМ	4

Постановления Правительства Москвы

О мерах, направленных на реализацию Государственной программы города Москвы «Развитие коммунально-инженерной инфраструктуры и энергосбережение» от 11.10.22 № 2213-ПП	5
О мерах, направленных на осуществление непрограммных направлений деятельности Департамента экономической политики и развития города Москвы от 18.10.22 № 2223-ПП	6
О мерах, направленных на реализацию Государственной программы города Москвы «Экономическое развитие и инвестиционная привлекательность города Москвы» от 18.10.22 № 2224-ПП	6

О мерах, направленных на реализацию Государственной программы города Москвы «Безопасный город» от 18.10.22 № 2225-ПП	7
О мерах, направленных на реализацию Государственной программы города Москвы «Безопасный город» от 18.10.22 № 2226-ПП	7
О мерах, направленных на реализацию Государственной программы города Москвы «Развитие транспортной системы» от 18.10.22 № 2227-ПП	8
О мерах, направленных на реализацию Государственной программы города Москвы «Развитие транспортной системы» от 18.10.22 № 2228-ПП	8
О внесении изменений в постановление Правительства Москвы от 22 февраля 2017 г. № 56-ПП от 18.10.22 № 2229-ПП	9
О внесении изменений в постановление Правительства Москвы от 29 июля 2003 г. № 616-ПП от 18.10.22 № 2230-ПП	17
О внесении изменений в постановление Правительства Москвы от 25 апреля 2019 г. № 435-ПП от 18.10.22 № 2231-ПП	17
О мерах, направленных на реализацию Государственной программы города Москвы «Экономическое развитие и инвестиционная привлекательность города Москвы» от 18.10.22 № 2233-ПП	18
О мерах, направленных на реализацию Государственной программы города Москвы «Экономическое развитие и инвестиционная привлекательность города Москвы» от 18.10.22 № 2234-ПП	18
О признании утратившими силу правовых актов города Москвы от 18.10.22 № 2235-ПП	19
О внесении изменения в постановление Правительства Москвы от 21 октября 2008 г. № 982-ПП от 18.10.22 № 2236-ПП	19
Об утверждении требований к градостроительным регламентам на территории единой охранной зоны объектов культурного наследия № 217 в границах квартала № 1151 Центрального административного округа города Москвы от 18.10.22 № 2237-ПП	20
О внесении изменения в постановление Правительства Москвы от 28 марта 2017 г. № 120-ПП от 18.10.22 № 2254-ПП	41
О мерах, направленных на осуществление непрограммных направлений деятельности Департамента экономической политики и развития города Москвы от 18.10.22 № 2270-ПП	43

О внесении изменений в постановление Правительства Москвы от 17 ноября 2009 г. № 1268-ПП от 19.10.22 № 2276-ПП	43
О мерах, направленных на осуществление непрограммных направлений деятельности Департамента экономической политики и развития города Москвы от 20.10.22 № 2277-ПП	44

Распоряжения Правительства Москвы

О проведении электронного конкурса на заключение государственного контракта на поставку изделий (в том числе мебели) для оснащения медицинских организаций государственной системы здравоохранения города Москвы, предусматривающего встречные инвестиционные обязательства поставщика по созданию, модернизации, освоению на территории города Москвы их производства от 14.10.22 № 708-РП	45
---	----

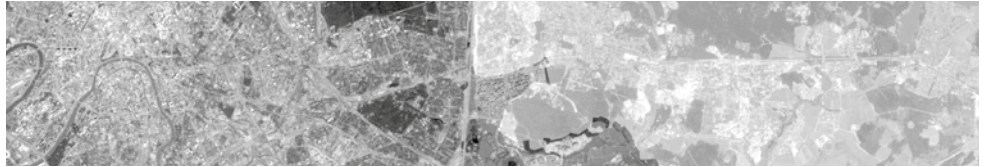
Приказы Департамента экономической политики и развития города Москвы

Об установлении платы за технологическое присоединение акционерного общества специализированный застройщик «ТМП № 20» к электрическим сетям акционерного общества «МСК Энергосеть» по индивидуальному проекту от 17.10.22 № 143-ТР	53
--	----

Информация

О закрытии филиала Московский № 3 ПАО Банк «ФК Открытие» и смене реквизитов	55
---	----

Распоряжения Мэра Москвы



О Панасенко М.В.

Распоряжение Мэра Москвы от 7 октября 2022 года № 585-РМ

В связи с истечением срока действия срочного служебного контракта назначить Панасенко Михаила Владимировича на должность главы управы Головинского района города Москвы с заключением служебного контракта на срок полномочий Мэра Москвы.

Мэр Москвы **С.С.Собянин**

О Лупачевой Г.В.

Распоряжение Мэра Москвы от 17 октября 2022 года № 603-РМ

В связи с истечением срока действия срочного служебного контракта назначить Лупачеву Галину Валентиновну на должность первого заместителя руководителя Департамента культуры города Москвы с заключением служебного контракта сроком на четыре года, но не превышающим срок полномочий Мэра Москвы.

Мэр Москвы **С.С.Собянин**

О Мизгаре А.А.

Распоряжение Мэра Москвы от 19 октября 2022 года № 615-РМ

Принять Мизгаря Александра Анатольевича на государственную гражданскую службу города Москвы и назначить на должность главы управы района Коптево города Москвы с заключением служебного контракта на срок полномочий Мэра Москвы, но не превышающий предельный срок замещения указанной должности, установленный нормативными правовыми актами города Москвы.

Мэр Москвы **С.С.Собянин**

Постановления Правительства Москвы



О мерах, направленных на реализацию Государственной программы города Москвы «Развитие коммунально-инженерной инфраструктуры и энергосбережение»

Постановление Правительства Москвы от 11 октября 2022 года № 2213-ПП

В соответствии с положениями об управлении государственными программами города Москвы, утвержденными постановлением Правительства Москвы от 4 марта 2011 г. № 56-ПП «Об утверждении Порядка разработки и реализации государственных программ города Москвы», **Правительство Москвы постановляет:**

1. Направить в 2022 году на реализацию Государственной программы города Москвы «Развитие коммунально-инженерной инфраструктуры и энергосбережение» объем бюджетных ассигнований согласно приложению к настоящему постановлению.

2. Контроль за выполнением настоящего постановления возложить на заместителя Мэра Москвы в Правительстве Москвы по вопросам жилищно-коммунального хозяйства и благоустройства Бирюкова П.П.

Мэр Москвы **С.С.Собянин**

Приложение к постановлению Правительства Москвы № 2213-ПП от 11.10.2022 г. не подлежит опубликованию.

О мерах, направленных на осуществление непрограммных направлений деятельности Департамента экономической политики и развития города Москвы

Постановление Правительства Москвы от 18 октября 2022 года № 2223-ПП

В соответствии со статьей 9 Закона города Москвы от 24 ноября 2021 г. № 33 «О бюджете города Москвы на 2022 год и плановый период 2023 и 2024 годов» **Правительство Москвы постановляет:**

1. Предоставить в 2022 году грант юридическому лицу, указанному в приложении к настоящему постановлению, в рамках реализации Департаментом экономической политики и развития города Москвы непрограммных направлений деятельности за счет бюджетных ассигнований согласно приложению к настоящему постановлению.

2. Установить, что грант указанному в приложении к настоящему постановлению юридическому лицу предоставляется на основании соглашения о предоставлении

гранта, заключаемого Департаментом экономической политики и развития города Москвы, являющимся главным распорядителем бюджетных средств, Департаментом средств массовой информации и рекламы города Москвы, являющимся координатором выполнения соответствующих мероприятий.

3. Контроль за выполнением настоящего постановления возложить на заместителя Мэра Москвы в Правительстве Москвы по вопросам экономической политики и имущественно-земельных отношений Ефимова В.В.

Мэр Москвы **С.С.Собянин**

Приложение к постановлению Правительства Москвы № 2223-ПП от 18.10.2022 г. не подлежит опубликованию.

О мерах, направленных на реализацию Государственной программы города Москвы «Экономическое развитие и инвестиционная привлекательность города Москвы»

Постановление Правительства Москвы от 18 октября 2022 года № 2224-ПП

В соответствии со статьей 9 Закона города Москвы от 24 ноября 2021 г. № 33 «О бюджете города Москвы на 2022 год и плановый период 2023 и 2024 годов» **Правительство Москвы постановляет:**

1. Предоставить в 2022 году юридическому лицу, указанному в приложении к настоящему постановлению, субсидию в рамках реализации Департаментом инвестиционной и промышленной политики города Москвы соответствующего мероприятия Государственной программы города Москвы «Экономическое развитие и инвестиционная привлекательность города Москвы» за счет бюджетных ассигнований согласно приложению к настоящему постановлению.

2. Контроль за выполнением настоящего постановления возложить на заместителя Мэра Москвы в Правительстве Москвы по вопросам экономической политики и имущественно-земельных отношений Ефимова В.В.

Мэр Москвы **С.С.Собянин**

Приложение к постановлению Правительства Москвы № 2224-ПП от 18.10.2022 г. не подлежит опубликованию.

О мерах, направленных на реализацию Государственной программы города Москвы «Безопасный город»

Постановление Правительства Москвы от 18 октября 2022 года № 2225-ПП

В соответствии со статьей 9 Закона города Москвы от 24 ноября 2021 г. № 33 «О бюджете города Москвы на 2022 год и плановый период 2023 и 2024 годов», положениями об управлении государственными программами города Москвы, утвержденными постановлением Правительства Москвы от 4 марта 2011 г. № 56-ПП «Об утверждении Порядка разработки и реализации государственных программ города Москвы», **Правительство Москвы постановляет:**

1. Направить в 2022 году на реализацию Государственной программы города Москвы «Безопасный город» объем бюджетных ассигнований согласно приложению к настоящему постановлению.

2. Контроль за выполнением настоящего постановления возложить на заместителя Мэра Москвы в Правительстве Москвы, руководителя Департамента транспорта и развития дорожно-транспортной инфраструктуры города Москвы Ликсутова М.С.

Мэр Москвы **С.С.Собянин**

Приложение к постановлению Правительства Москвы № 2225-ПП от 18.10.2022 г. не подлежит опубликованию.

О мерах, направленных на реализацию Государственной программы города Москвы «Безопасный город»

Постановление Правительства Москвы от 18 октября 2022 года № 2226-ПП

В соответствии со статьей 9 Закона города Москвы от 24 ноября 2021 г. № 33 «О бюджете города Москвы на 2022 год и плановый период 2023 и 2024 годов», положениями об управлении государственными программами города Москвы, утвержденными постановлением Правительства Москвы от 4 марта 2011 г. № 56-ПП «Об утверждении Порядка разработки и реализации государственных программ города Москвы», **Правительство Москвы постановляет:**

1. Направить в 2022 году на реализацию Государственной программы города Москвы «Безопасный город» объем бюджетных ассигнований согласно приложению к настоящему постановлению.

2. Контроль за выполнением настоящего постановления возложить на заместителя Мэра Москвы в Правительстве Москвы, руководителя Департамента транспорта и развития дорожно-транспортной инфраструктуры города Москвы Ликсутова М.С.

Мэр Москвы **С.С.Собянин**

Приложение к постановлению Правительства Москвы № 2226-ПП от 18.10.2022 г. не подлежит опубликованию.

О мерах, направленных на реализацию Государственной программы города Москвы «Развитие транспортной системы»

Постановление Правительства Москвы от 18 октября 2022 года № 2227-ПП

В соответствии с положениями об управлении государственными программами города Москвы, утвержденными постановлением Правительства Москвы от 4 марта 2011 г. № 56-ПП «Об утверждении Порядка разработки и реализации государственных программ города Москвы», **Правительство Москвы постановляет:**

1. Направить в 2022 году на реализацию Государственной программы города Москвы «Развитие транспортной системы» объем бюджетных ассигнований согласно приложению к настоящему постановлению.

2. Контроль за выполнением настоящего постановления возложить на префекта Северо-Восточного административного округа города Москвы Беляева А.А.

Мэр Москвы **С.С.Собянин**

Приложение к постановлению Правительства Москвы № 2227-ПП от 18.10.2022 г. не подлежит опубликованию.

О мерах, направленных на реализацию Государственной программы города Москвы «Развитие транспортной системы»

Постановление Правительства Москвы от 18 октября 2022 года № 2228-ПП

В соответствии с положениями об управлении государственными программами города Москвы, утвержденными постановлением Правительства Москвы от 4 марта 2011 г. № 56-ПП «Об утверждении Порядка разработки и реализации государственных программ города Москвы», **Правительство Москвы постановляет:**

1. Направить в 2022 году на реализацию Государственной программы города Москвы «Развитие транспортной системы» объем бюджетных ассигнований согласно приложению к настоящему постановлению.

2. Контроль за выполнением настоящего постановления возложить на префекта Северо-Западного административного округа города Москвы Пашкова А.А.

Мэр Москвы **С.С.Собянин**

Приложение к постановлению Правительства Москвы № 2228-ПП от 18.10.2022 г. не подлежит опубликованию.

О внесении изменений в постановление Правительства Москвы от 22 февраля 2017 г. № 56-ПП

Постановление Правительства Москвы от 18 октября 2022 года № 2229-ПП

В соответствии с Законом города Москвы от 8 июля 2009 г. № 25 «О правовых актах города Москвы» **Правительство Москвы постановляет:**

1. Внести изменения в постановление Правительства Москвы от 22 февраля 2017 г. № 56-ПП «Об организации отдыха и оздоровления детей, находящихся в трудной жизненной ситуации» (в редакции постановлений Правительства Москвы от 20 октября 2017 г. № 787-ПП, от 18 октября 2018 г. № 1287-ПП, от 29 октября 2019 г. № 1428-ПП, от 17 июня 2020 г. № 801-ПП, от 18 августа 2020 г. № 1298-ПП, от 28 октября 2020 г. № 1847-ПП, от 25 октября 2021 г. № 1665-ПП, от 26 октября 2021 г. № 1668-ПП, от 24 декабря 2021 г. № 2185-ПП):

1.1. Пункт 1.2.3 приложения 1 к постановлению после слов «в городе Москве» дополнить словами «или включены в список детей-сирот и детей, оставшихся без попечения родителей, лиц из числа детей-сирот и детей, оставшихся без попечения родителей, подлежащих обеспечению жилыми помещениями из специализированного жилищного фонда города Москвы по договорам найма специализированных жилых помещений (далее – список детей-сирот и детей, оставшихся без попечения родителей, лиц из числа детей-сирот и детей, оставшихся без попечения родителей, подлежащих обеспечению жилыми помещениями) в порядке, установленном постановлением Правительства Москвы от 14 июля 2015 г. № 430-ПП «Об обеспечении детей-сирот и детей, оставшихся без попечения родителей, лиц из числа детей-сирот и детей, оставшихся без попечения родителей, жилыми помещениями в городе Москве».

1.2. Пункт 3.8.4 приложения 1 к постановлению изложить в следующей редакции:

«3.8.4. Наличия сведений о неосуществлении отдыха и оздоровления без уважительных причин, указанных в пункте 10.1.2 настоящего Порядка, на основании предоставленной в текущем календарном году бесплатной путевки для отдыха и оздоровления ребенком, отнесенным к одной из категорий детей, находящихся в трудной жизненной ситуации и указанных в пунктах 3.1.3–3.1.13 настоящего Порядка, сопровождающим лицом (в случае организации совместного либо индивидуального выездного отдыха).».

1.3. Пункт 3.8(1).2 приложения 1 к постановлению изложить в следующей редакции:

«3.8(1).2. Наличия сведений о неосуществлении отдыха и оздоровления без уважительных причин, указанных в пункте 10.1.2 настоящего Порядка, на основании предоставленной в текущем календарном году бесплатной путевки для отдыха и оздоровления ребенком, отнесенным к одной из категорий детей, находящихся в трудной жизненной ситуации и указанных в пунктах 3.1.3–3.1.13 настоящего Порядка, сопровождающим лицом (в случае организации совместного либо индивидуального выездного отдыха).».

1.4. В пункте 3.9.1 приложения 1 к постановлению слова «либо сертификаты на получение выплаты на самостоятельную организацию отдыха и оздоровления (до 2019 года включительно),» и слова «либо сертификат на получение выплаты на самостоятельную организацию отдыха и оздоровления (до 2019 года включительно),» исключить.

1.5. В пунктах 3.9.2 и 3.9.3 приложения 1 к постановлению слова «либо сертификаты на получение выплаты на самостоятельную организацию отдыха и оздоровления (до 2019 года включительно),» исключить.

1.6. Абзац второй пункта 3.11 приложения 1 к постановлению признать утратившим силу.

1.7. Пункт 4.3.2.5 приложения 1 к постановлению дополнить словами «или о включении лица из числа детей-сирот и детей, оставшихся без попечения родителей, в список детей-сирот и детей, оставшихся без попечения родителей, лиц из числа детей-сирот и детей, оставшихся без попечения родителей, подлежащих обеспечению жилыми помещениями».

1.8. Пункт 5.6.7 приложения 1 к постановлению дополнить словами «или о включении лица из числа детей-сирот и детей, оставшихся без попечения родителей, в список детей-сирот и детей, оставшихся без попечения родителей, лиц из числа детей-сирот и детей, оставшихся без попечения родителей, подлежащих обеспечению жилыми помещениями».

1.9. Пункт 5.11.1 приложения 1 к постановлению после слов «услуг отдыха и оздоровления» дополнить словами «или заявления о выплате компенсации за самостоятельно приобретенную родителями или иными законными представителями, лицом из числа детей-сирот, детей, оставшихся без попечения родителей, путевку для отдыха и оздоровления».

1.10. Приложение 1 к постановлению дополнить пунктом 6.4.6 в следующей редакции:

«6.4.6. Документами, подтверждающими место жительства лица из числа детей-сирот и детей, оставшихся без попечения родителей, в городе Москве или включение его в список детей-сирот и детей, оставшихся без попечения родителей, лиц из числа детей-сирот и детей, оставшихся без попечения родителей, подлежащих обеспечению жилыми помещениями, в случае, если соответствующие сведения не получены в соответствии с пунктом 1.7 настоящего Порядка (в случае подачи лицом из числа детей-сирот и детей, оставшихся без попечения родителей, заявления о предоставлении услуг отдыха и оздоровления с использованием Портала).».

1.11. Пункт 7.2.1.1 приложения 1 к постановлению дополнить словами «или о включении лица из числа детей-сирот и детей, оставшихся без попечения родителей, в список детей-сирот и детей, оставшихся без попечения родителей, лиц из числа детей-сирот и детей, оставшихся без попечения родителей, подлежащих обеспечению жилыми помещениями».

1.12. Пункт 7.2.6 приложения 1 к постановлению изложить в следующей редакции:

«7.2.6. Проверку наличия сведений о неосуществлении отдыха и оздоровления без уважительных причин, указанных в пункте 10.1.2 настоящего Порядка, на основании предоставленной в текущем календарном году бесплатной путевки для отдыха и оздоровления ребенком, отнесенным к одной из категорий детей, находящихся в трудной жизненной ситуации и указанных в пунктах 3.1.3–3.1.13 настоящего Порядка, сопровождающим лицом (в случае организации совместного либо индивидуального выездного отдыха).».

1.13. В пункте 8.3 приложения 1 к постановлению слова «сертификат на отдых и оздоровление не предоставляется» заменить словами «услуги отдыха и оздоровления не предоставляются».

1.14. Пункт 8(1).9 приложения 1 к постановлению изложить в следующей редакции:

«8(1).9. Заявитель вправе отказаться от использования сертификата на отдых и оздоровление, предоставленного в соответствии с настоящим Порядком, в срок не позднее 31 октября (включительно) года, следующего за годом, в котором было подано заявление о предоставлении услуг отдыха и оздоровления, путем подачи заявителем заявления об отказе от использования сертификата на отдых и оздоровление в электронной форме:

8(1).9.1. Непосредственно заявителем с использованием Портала.

8(1).9.2. С помощью работника ГАУК «Мосгортур» с использованием АИС «Детский отдых» при личном обращении заявителя в ГАУК «Мосгортур» с последующим подписанием заявления об отказе от использования сертификата на отдых и оздоровление на бумажном носителе.».

1.15. Пункт 8(1).10 приложения 1 к постановлению изложить в следующей редакции:

«8(1).10. Отказ от использования сертификата на отдых и оздоровление не удовлетворяется по следующим основаниям:

8(1).10.1. Наличие в АИС «Детский отдых» на дату подачи заявителем заявления об отказе от использования сертификата на отдых и оздоровление сведений о заключении с использованием соответствующего сертификата на отдых и оздоровление договора об оказании услуг отдыха и оздоровления или о реализации туристского продукта.

8(1).10.2. Подача заявителем заявления об отказе от использования сертификата на отдых и оздоровление позднее 31 октября года, следующего за годом, в котором было подано заявление о предоставлении услуг отдыха и оздоровления.».

1.16. Пункт 8(1).11 приложения 1 к постановлению изложить в следующей редакции:

«8(1).11. По результатам рассмотрения заявления об отказе от использования сертификата на отдых и оздоровление формируется:

8(1).11.1. Уведомление об удовлетворении отказа от использования сертификата на отдых и оздоровление.

8(1).11.2. Уведомление об отказе в удовлетворении заявления об отказе от использования сертификата на отдых и оздоровление.».

1.17. Приложение 1 к постановлению дополнить пунктом 8(1).12 в следующей редакции:

«8(1).12. Уведомления, указанные в пункте 8(1).11 настоящего Порядка:

8(1).12.1. Оформляются и подписываются уполномоченным работником ГАУК «Мосгортур» с применением электронной подписи и направляются заявителю в подсистему «личный кабинет» Портала в срок не позднее окончания рабочего дня, следующего за днем подачи заявления об отказе от использования сертификата на отдых и оздоровление (в случае подачи заявления об отказе от использования сертификата на отдых и оздоровление с использованием Портала).

8(1).12.2. Оформляются и подписываются уполномоченным работником ГАУК «Мосгортур» по требованию заявителя в день обращения в ГАУК «Мосгортур» и выдаются под роспись заявителю (в случае подачи заявления об отказе от использования сертификата на отдых и оздоровление при личном обращении в ГАУК «Мосгортур»).».

1.18. Приложение 1 к постановлению дополнить пунктом 8(1).13 в следующей редакции:

«8(1).13. В случае заключения заявителем соответствующего договора об оказании услуг отдыха и оздоровления или о реализации туристского продукта с использованием сертификата на отдых и оздоровление с организацией, осуществляющей туроператорскую деятельность и (или) оказывающей услуги отдыха и оздоровления, деятельность которой приостановлена или прекращена в соответствии с законодательством Российской Федерации, ГАУК «Мосгортур» возвращает сертификат на отдых и оздоровление заявителю в целях использования заявителем сертификата на отдых и оздоровление в порядке, установленном настоящим Порядком.».

1.19. Пункт 9.1.3 приложения 1 к постановлению дополнить словами «или отсутствие лица из числа детей-сирот и детей, оставшихся без попечения родителей, в списке детей-сирот и детей, оставшихся без попечения родителей, лиц из числа детей-сирот и детей, оставшихся без попечения родителей, подлежащих обеспечению жилыми помещениями».

1.20. Пункт 9.1.10 приложения 1 к постановлению изложить в следующей редакции:

«9.1.10. Наличие сведений о неосуществлении отдыха и оздоровления без уважительных причин, указанных в пункте 10.1.2 настоящего Порядка, на основании предоставленной в текущем календарном году бесплатной путевки для отдыха и оздоровления ребенком, отнесенным к одной из категорий детей, находящихся в трудной жизненной ситуации и указанных в пунктах 3.1.3–3.1.13 настоящего Порядка, сопровождающим лицом (в случае организации совместного либо индивидуального выездного отдыха).».

1.21. В пункте 9.2 приложения 1 к постановлению слова «на получение выплаты на самостоятельную организацию отдыха и оздоровления» заменить словами «на отдых и оздоровление».

1.22. Пункт 10.2 приложения 1 к постановлению изложить в следующей редакции:

«10.2. Отказ от осуществления выездного отдыха на основании предоставленной бесплатной путевки для отдыха и оздоровления в соответствии с пунктом 10.1.1 настоящего Порядка осуществляется путем подачи заявителем заявления об отказе от предоставленной путевки для отдыха и оздоровления в электронной форме:

10.2.1. Непосредственно заявителем с использованием Портала.

10.2.2. С помощью работника ГАУК «Мосгортур» с использованием АИС «Детский отдых» при личном обращении заявителя в ГАУК «Мосгортур» с последующим подписанием заявления об отказе от предоставленной путевки для отдыха и оздоровления на бумажном носителе.».

1.23. Приложение 1 к постановлению дополнить пунктом 10.2(1) в следующей редакции:

«10.2(1). Отказ от осуществления выездного отдыха на основании предоставленной бесплатной путевки для отдыха и оздоровления в соответствии с пунктом 10.1.1 настоящего Порядка не удовлетворяется при обращении заявителя с заявлением об отказе от предоставленной путевки для отдыха и оздоровления менее чем за 35 рабочих дней до даты заезда в организацию отдыха и оздоровления.».

1.24. Приложение 1 к постановлению дополнить пунктом 10.2(2) в следующей редакции:

«10.2(2). По результатам рассмотрения заявления об отказе от предоставленной путевки для отдыха и оздоровления, поданного в соответствии с пунктом 10.1.1 настоящего Порядка, формируется:

10.2(2).1. Уведомление об удовлетворении отказа от осуществления отдыха и оздоровления на основании предоставленной бесплатной путевки для отдыха и оздоровления.

10.2(2).2. Уведомление об отказе в удовлетворении заявления об отказе от предоставленной путевки для отдыха и оздоровления.».

1.25. Приложение 1 к постановлению дополнить пунктом 10.2(3) в следующей редакции:

«10.2(3). Уведомления, указанные в пункте 10.2(2) настоящего Порядка:

10.2(3).1. Оформляются и подписываются уполномоченным работником ГАУК «Мосгортур» с применением электронной подписи и направляются заявителю в подсистему «личный кабинет» Портала в срок не позднее окончания рабочего дня, следующего за днем подачи заявления об отказе от предоставленной путевки для отдыха и оздоровления (в случае подачи заявления об отказе от предоставленной путевки для отдыха и оздоровления с использованием Портала).

10.2(3).2. Оформляются и подписываются уполномоченным работником ГАУК «Мосгортур» по требованию заявителя в день обращения в ГАУК «Мосгортур» и выдаются под роспись заявителю (в случае подачи заявления об отказе от предоставленной путевки для отдыха и оздоровления при личном обращении в ГАУК «Мосгортур».)».

1.26. Пункт 10.3 приложения 1 к постановлению изложить в следующей редакции:

«10.3. Отказ от осуществления выездного отдыха на основании предоставленной бесплатной путевки для отдыха и оздоровления по уважительным причинам, указанным в пункте 10.1.2 настоящего Порядка, осуществляется в срок не позднее 60 календарных дней со дня начала периода отдыха и оздоровления, указанного в бесплатной путевке для отдыха и оздоровления, путем подачи заявления об отказе от предоставленной путевки для отдыха и оздоровления с помощью работника ГАУК «Мосгортур» с использованием АИС «Детский отдых» при личном обращении заявителя в ГАУК «Мосгортур» с последующим подписанием указанного заявления на бумажном носителе.

К заявлению об отказе от предоставленной путевки для отдыха и оздоровления прилагаются документы, подтверждающие наличие уважительных причин, указанных в пункте 10.1.2 настоящего Порядка.».

1.27. Пункт 10.4.1 приложения 1 к постановлению изложить в следующей редакции:

«10.4.1. В случае подачи заявления об отказе от предоставленной путевки для отдыха и оздоровления по уважительным причинам, указанным в пункте 10.1.2 настоящего Порядка, по истечении 60 календарных дней со дня начала периода отдыха и оздоровления, указанного в бесплатной путевке для отдыха и оздоровления.».

1.28. Пункт 11.1 приложения 1 к постановлению изложить в следующей редакции:

«11.1. В связи с самостоятельной организацией отдыха и оздоровления детей, находящихся в трудной жизненной ситуации и указанных в пунктах 3.1.2, 3.1.4 настоящего Порядка, на основании самостоятельно приобретенной родителями или иными законными представителями путевки для отдыха и оздоровления или самостоятельно приобретенного ими туристского продукта выплачивается компенсация за самостоятельно приобретенную родителями или иными законными представителями путевку для отдыха и оздоровления, если обращение за выплатой указанной компенсации последовало не позднее 60 календарных дней со дня окончания периода отдыха и оздоровления на основании приобретенной путевки для отдыха и оздоровления или приобретенного туристского продукта и при условии, что услуги отдыха и оздоровления по самостоятельно приобретенной путевке для отдыха и оздоровления, приобретенному туристскому продукту предоставлялись исключительно на территории Российской Федерации.».

1.29. Приложение 1 к постановлению дополнить пунктом 11.1(1) в следующей редакции:

«11.1(1). В связи с самостоятельной организацией отдыха и оздоровления компенсация за самостоятельно приобретенную родителями или иными законными представителями путевку для отдыха и оздоровления не выплачивается за медицинские услуги, услуги по реабилитации и лечению, услуги страхования, экскурсий, дополнительные услуги, предоставляемые перевозчиком, иные самостоятельно приобретенные родителями или иными законными представителями услуги, не включенные в состав путевки для отдыха и оздоровления либо туристского продукта, проезд к месту отдыха и оздоровления и обратно при организации проезда посредством личного транспортного средства, арендованного транспортного средства либо такси, а также услуги отдыха и оздоровления по другой путевке на отдых и оздоровление или другому туристскому продукту за тот же период отдыха и оздоровления, в котором осуществлялся самостоятельно организованный отдых и оздоровление, в отношении которого родитель или иной законный представитель обратился за выплатой компенсации за самостоятельно приобретенную родителями или иными законными представителями путевку для отдыха и оздоровления.».

1.30. Приложение 1 к постановлению дополнить пунктом 11.1(2) в следующей редакции:

«11.1(2). Компенсация за самостоятельно приобретенную родителями или иными законными представителями путевку для отдыха и оздоровления выплачива-

ется за тот календарный год, в котором начался период отдыха и оздоровления на основании самостоятельно приобретенной путевки для отдыха и оздоровления или самостоятельно приобретенного туристского продукта, и при условии отнесения ребенка на день начала периода отдыха и оздоровления к одной из категорий детей, находящихся в трудной жизненной ситуации и указанных в пунктах 3.1.2, 3.1.4 настоящего Порядка.».

1.31. Пункт 11.3 приложения 1 к постановлению изложить в следующей редакции:

«11.3. Для получения компенсации за самостоятельно приобретенную родителями или иными законными представителями путевку для отдыха и оздоровления заявление на выплату компенсации за самостоятельно приобретенную родителями или иными законными представителями путевку для отдыха и оздоровления на бумажном носителе (далее – заявление на выплату компенсации за приобретенную путевку) подается в электронной форме с помощью работника ГАУК «Мосгортур» с использованием АИС «Детский отдых» при личном обращении в ГАУК «Мосгортур» с последующим подписанием заявления на выплату компенсации за приобретенную путевку на бумажном носителе.».

1.32. Пункт 11.4 приложения 1 к постановлению изложить в следующей редакции:

«11.4. Заявление на выплату компенсации за приобретенную путевку подается родителем, иным законным представителем или лицом, уполномоченным родителем или иным законным представителем на подачу заявления на выплату компенсации за приобретенную путевку (далее – обратившееся лицо).».

1.33. Пункт 11.5 приложения 1 к постановлению изложить в следующей редакции:

«11.5. При обращении за получением компенсации за самостоятельно приобретенную родителями или иными законными представителями путевку для отдыха и оздоровления в связи с самостоятельной организацией отдыха и оздоровления детей, находящихся в трудной жизненной ситуации и указанных в пункте 3.1.2 настоящего Порядка, с заявлением на выплату компенсации за приобретенную путевку одновременно представляются:

11.5.1. Документ, удостоверяющий личность обратившегося лица.

11.5.2. Документ, подтверждающий полномочия законного представителя – опекуна, попечителя, приемного родителя, патронатного воспитателя.

11.5.3. Документ, удостоверяющий личность сопровождающего лица (в случае сопровождения ребенка во время отдыха и оздоровления).

11.5.4. Документ, удостоверяющий личность ребенка-сироты, ребенка, оставшегося без попечения родителей: для ребенка в возрасте до 14 лет – свидетельство о рождении ребенка или документ, подтверждающий факт рождения и регистрации ребенка, выданный в установленном порядке (в случае рождения ребенка на территории иностранного государства), для ребенка, достигшего возраста 14 лет, – паспорт гражданина Российской Федерации, паспорт гражданина иностранного государства (в случае наличия гражданства иностранного государства), вид на жительство в Российской Федерации (в случае отсутствия гражданства).

11.5.5. Документ, содержащий сведения о месте жительства ребенка-сироты, ребенка, оставшегося без попечения родителей, в городе Москве (в случае, если в документе, удостоверяющем личность ребенка-сироты, ребенка, оставшегося без попечения родителей, отсутствуют сведения о его месте жительства в городе Москве).

11.5.6. Страховой номер индивидуального лицевого счета (СНИЛС) в системе индивидуального (персонифицированного) учета ребенка-сироты, ребенка, оставшегося без попечения родителей.

11.5.7. Страховой номер индивидуального лицевого счета (СНИЛС) в системе индивидуального (персонифицированного) учета законного представителя ребенка-сироты, ребенка, оставшегося без попечения родителей.

11.5.8. Страховой номер индивидуального лицевого счета (СНИЛС) в системе индивидуального (персонифицированного) учета сопровождающего лица (в случае сопровождения ребенка-сироты, ребенка, оставшегося без попечения родителей, во время отдыха и оздоровления).

11.5.9. Документы, подтверждающие отдых и оздоровление ребенка-сироты, ребенка, оставшегося без попечения родителей, и оплату его законным представителем услуг отдыха и оздоровления:

11.5.9.1. Кассовый чек (бланк строгой отчетности), соответствующий требованиям Федерального закона от 22 мая 2003 г. № 54-ФЗ «О применении контрольно-кассовой техники при осуществлении расчетов в Российской Федерации», с одновременным предоставлением соответствующего договора об оказании услуг отдыха и оздоровления или договора о реализации туристского продукта.

11.5.9.2. Проездной документ (билет), подтверждающий проезд к месту отдыха и оздоровления и обратно.

11.5.10. Сведения о реквизитах кредитной организации и счета, открытого в кредитной организации законным представителем, предусматривающего осуществление операций с использованием банковской карты, являющейся национальным платежным инструментом в соответствии с законодательством Российской Федерации о национальной платежной системе, либо выписки из кредитной организации о реквизитах счета, открытого в кредитной организации законным представителем, предусматривающего осуществление операций с использованием банковской карты, являющейся национальным платежным инструментом в соответствии с законодательством Российской Федерации о национальной платежной системе.

11.5.11. Доверенность, подтверждающая полномочия доверенного лица законного представителя (в случае подачи заявления на выплату компенсации за приобретенную путевку доверенным лицом законного представителя ребенка-сироты, ребенка, оставшегося без попечения родителей).».

1.34. Пункт 11.6 приложения 1 к постановлению изложить в следующей редакции:

«11.6. При обращении за получением компенсации за самостоятельно приобретенную родителями или иными законными представителями путевку для отдыха и оздоровления в связи с самостоятельной организацией отдыха и оздоровления ребенка, находящегося в трудной жизненной ситуации и указанного в пункте 3.1.4 настоящего Порядка, с заявлением на выплату компенсации за приобретенную путевку одновременно представляются:

11.6.1. Документ, удостоверяющий личность обратившегося лица.

11.6.2. Документ, подтверждающий полномочия законного представителя – опекуна, попечителя, приемного родителя, патронатного воспитателя (в случае подачи заявления на выплату компенсации за приобретенную путевку обратившимся лицом из числа законных представителей – опекунов, попечителей, приемных родителей, патронатных воспитателей ребенка).

11.6.3. Документ, удостоверяющий личность ребенка: для ребенка в возрасте до 14 лет – свидетельство о рождении ребенка или документ, подтверждающий факт рождения и регистрации ребенка, выданный в установленном порядке (в случае рождения ребенка на территории иностранного государства), для ребенка, достигшего возраста 14 лет, – паспорт гражданина Российской Федерации, паспорт гражданина иностранного государства (в случае наличия гражданства иностранного государства), вид на жительство в Российской Федерации (в случае отсутствия гражданства).

11.6.4. Документ, содержащий сведения о месте жительства ребенка в городе Москве (в случае, если в документе, удостоверяющем личность ребенка, отсутствуют сведения о его месте жительства в городе Москве).

11.6.5. Документы, подтверждающие отнесение ребенка к категориям детей, находящихся в трудной жизненной ситуации и указанных в пункте 3.1.4 настоящего Порядка.

11.6.6. Документы, подтверждающие факт родства родителя с ребенком (в случае, если иные представленные документы не содержат такой информации).

11.6.7. Страховой номер индивидуального лицевого счета (СНИЛС) в системе индивидуального (персонифицированного) учета ребенка.

11.6.8. Страховой номер индивидуального лицевого счета (СНИЛС) в системе индивидуального (персонифицированного) учета родителя, иного законного представителя.

11.6.9. Документы, подтверждающие отдых и оздоровление ребенка и оплату родителем или иным законным представителем услуг отдыха и оздоровления:

11.6.9.1. Кассовый чек (бланк строгой отчетности), соответствующий требованиям Федерального закона от 22 мая 2003 г. № 54-ФЗ «О применении контрольно-кассовой техники при осуществлении расчетов в Российской Федерации», с одновременным представлением соответствующего договора об оказании услуг отдыха и оздоровления или договора о реализации туристского продукта.

11.6.9.2. Проездной документ (билет), подтверждающий проезд к месту отдыха и оздоровления и обратно.

11.6.10. Сведения о реквизитах кредитной организации и счета, открытого в кредитной организации родителем или иным законным представителем, предусматривающего осуществление операций с использованием банковской карты, являющейся национальным платежным инструментом в соответствии с законодательством Российской Федерации о национальной платежной системе, либо выписки из кредитной организации о реквизитах счета, открытого в кредитной организации родителем или иным законным представителем, предусматривающего осуществление операций с использованием банковской карты, являющейся национальным платежным

инструментом в соответствии с законодательством Российской Федерации о национальной платежной системе.

11.6.11. Доверенность, подтверждающая полномочия доверенного лица родителя, иного законного представителя (в случае подачи заявления на выплату компенсации за приобретенную путевку доверенным лицом родителя, иного законного представителя ребенка).».

1.35. Приложение 1 к постановлению дополнить пунктом 11.7.8 в следующей редакции:

«11.7.8. Несоответствие самостоятельно приобретенной путевки для отдыха и оздоровления или приобретенной туристского продукта требованию, установленному пунктом 11.1 настоящего Порядка.».

1.36. Приложение 1 к постановлению дополнить пунктом 11.7.9 в следующей редакции:

«11.7.9. Представление сведений о реквизитах кредитной организации и счета, открытого в кредитной организации родителем или иным законным представителем, предусматривающего осуществление операций с использованием банковской карты, не являющейся национальным платежным инструментом в соответствии с законодательством Российской Федерации о национальной платежной системе, либо выписки из кредитной организации о реквизитах счета, открытого в кредитной организации родителем или иным законным представителем, предусматривающего осуществление операций с использованием банковской карты, не являющейся национальным платежным инструментом в соответствии с законодательством Российской Федерации о национальной платежной системе.».

1.37. Пункт 11.12 приложения 1 к постановлению изложить в следующей редакции:

«11.12. В целях принятия решения о выплате компенсации за самостоятельно приобретенную родителями или иными законными представителями путевку для отдыха и оздоровления или решения об отказе в выплате компенсации за самостоятельно приобретенную родителями или иными законными представителями путевку для отдыха и оздоровления ГАУК «Мосгортур» осуществляют проверку сведений, содержащихся в заявлении на выплату компенсации за приобретенную путевку, а также полноты и достоверности сведений, содержащихся в представленных документах, в том числе сведений, полученных с использованием межведомственного взаимодействия с федеральными органами исполнительной власти, Пенсионным фондом Российской Федерации и органами исполнительной власти города Москвы.».

1.38. Пункт 11.15 приложения 1 к постановлению изложить в следующей редакции:

«11.15. Компенсация за самостоятельно приобретенную родителями или иными законными представителями путевку для отдыха и оздоровления выплачивается в срок не позднее 30 календарных дней со дня принятия решения о выплате указанной компенсации.».

1.39. Пункт 11.16 приложения 1 к постановлению изложить в следующей редакции:

«11.16. Компенсация за самостоятельно приобретенную родителями или иными законными представителями путевку для отдыха и оздоровления выплачивается на банковский счет родителя или иного законного представителя, операции по которому осуществляются исключительно с использованием национального платежного инструмента.».

1.40. Пункт 11.17.3 приложения 1 к постановлению после слов «сведений о» дополнить словами «нарушениях правил отдыха и оздоровления или».

1.41. Приложение 1 к постановлению дополнить пунктом 11.17.5 в следующей редакции:

«11.17.5. Обращение за выплатой компенсации за самостоятельно приобретенную родителями или иными законными представителями путевку для отдыха и оздоровления в части стоимости медицинских услуг, услуг по реабилитации и лечению, услуг страхования, экскурсий, дополнительных услуг, предоставляемых перевозчиком, иных услуг, самостоятельно приобретенных родителями или иными законными представителями, не включенных в состав путевки для отдыха и оздоровления либо туристского продукта, стоимости проезда к месту отдыха и оздоровления и обратно при организации проезда посредством личного транспортного средства, арендованного транспортного средства либо такси, а также стоимости услуг отдыха и оздоровления по другой путевке на отдых и оздоровление или другому туристскому продукту за тот же период отдыха и оздоровления, в котором осуществлялся самостоятельно организованный отдых и оздоровление, в отношении которого родитель или иной законный представитель обратился за выплатой компенсации за самостоятельно приобретенную родителями или иными законными представителями путевку для отдыха и оздоровления.»

1.42. Пункт 11(1).1 приложения 1 к постановлению изложить в следующей редакции:

«11(1).1. В связи с самостоятельной организацией отдыха и оздоровления лиц из числа детей-сирот и детей, оставшихся без попечения родителей, на основании самостоятельно приобретенной такими лицами путевки для отдыха и оздоровления выплачивается компенсация за самостоятельно приобретенную лицом из числа детей-сирот и детей, оставшихся без попечения родителей, путевку для отдыха и оздоровления, если обращение за выплатой указанной компенсации последовало не позднее 60 календарных дней со дня окончания периода отдыха и оздоровления на основании приобретенной путевки для отдыха и оздоровления или приобретенного туристского продукта и при условии, что услуги отдыха и оздоровления по самостоятельно приобретенной путевке для отдыха и оздоровления, приобретенному туристскому продукту предоставлялись исключительно на территории Российской Федерации.»

1.43. Приложение 1 к постановлению дополнить пунктом 11(1).1(1) в следующей редакции:

«11(1).1(1). В связи с самостоятельной организацией отдыха и оздоровления компенсация за самостоятельно приобретенную лицом из числа детей-сирот и детей, оставшихся без попечения родителей, путевку для отдыха и оздоровления не выплачивается за медицинские услуги, услуги по реабилитации и лечению, услуги страхования, экскурсий, дополнительные услуги, предоставляемые перевозчиком, иные услуги, самостоятельно приобретенные лицом из числа детей-сирот и детей, оставшихся без попечения родителей, не включенные в состав путевки для отдыха и оздоровления либо туристского продукта, проезд к месту отдыха и оздоровления и обратно при организации проезда посредством личного транспортного средства, арендованного транспортного средства либо такси, а также услуги отдыха и оздоровления по другой путевке на отдых и оздоровление или другому туристско-

му продукту за тот же период отдыха и оздоровления, в котором осуществлялся самостоятельно организованный отдых и оздоровление, в отношении которого лицо из числа детей-сирот и детей, оставшихся без попечения родителей, обратилось за выплатой компенсации за самостоятельно приобретенную лицом из числа детей-сирот и детей, оставшихся без попечения родителей, путевку для отдыха и оздоровления.»

1.44. Приложение 1 к постановлению дополнить пунктом 11(1).1(2) в следующей редакции:

«11(1).1(2). Компенсация за самостоятельно приобретенную лицом из числа детей-сирот и детей, оставшихся без попечения родителей, путевку для отдыха и оздоровления выплачивается за тот календарный год, в котором начался период отдыха и оздоровления лица из числа детей-сирот и детей, оставшихся без попечения родителей, на основании самостоятельно приобретенной им путевки для отдыха и оздоровления или самостоятельно приобретенного туристского продукта и при условии отнесения обратившегося лица к лицам из числа детей-сирот и детей, оставшихся без попечения родителей, на день начала периода отдыха и оздоровления.»

1.45. Пункт 11(1).2 приложения 1 к постановлению изложить в следующей редакции:

«11(1).2. Для получения компенсации за самостоятельно приобретенную лицом из числа детей-сирот и детей, оставшихся без попечения родителей, путевку для отдыха и оздоровления заявление на выплату компенсации за самостоятельно приобретенную лицом из числа детей-сирот и детей, оставшихся без попечения родителей, путевку для отдыха и оздоровления на бумажном носителе (далее – заявление на выплату компенсации за самостоятельно приобретенную путевку) подается в электронной форме с помощью работника ГАУК «Мосгортур» с использованием АИС «Детский отдых» при личном обращении в ГАУК «Мосгортур» с последующим подписанием заявления на выплату компенсации за самостоятельно приобретенную путевку на бумажном носителе.»

1.46. Пункт 11(1).4 приложения 1 к постановлению изложить в следующей редакции:

«11(1).4. При обращении за получением компенсации за самостоятельно приобретенную лицом из числа детей-сирот и детей, оставшихся без попечения родителей, путевку для отдыха и оздоровления с заявлением на выплату компенсации за самостоятельно приобретенную путевку одновременно представляются:

11(1).4.1. Документ, удостоверяющий личность лица, обратившегося с заявлением на выплату компенсации за самостоятельно приобретенную путевку.

11(1).4.2. Страховой номер индивидуального лицевого счета (СНИЛС) в системе индивидуального (персонифицированного) учета лица из числа детей-сирот и детей, оставшихся без попечения родителей.

11(1).4.3. Документы, подтверждающие отнесение лица к категории лиц из числа детей-сирот и детей, оставшихся без попечения родителей.

11(1).4.4. Документы, подтверждающие место жительства лица из числа детей-сирот и детей, оставшихся без попечения родителей, в городе Москве либо включение лица из числа детей-сирот и детей, оставшихся без попечения родителей, в список детей-сирот и детей, оставшихся без попечения родителей, лиц из числа детей-

сирот и детей, оставшихся без попечения родителей, подлежащих обеспечению жилыми помещениями.

11(1).4.5. Документы, подтверждающие отдых и оздоровление и оплату услуг отдыха и оздоровления лицом из числа детей-сирот и детей, оставшихся без попечения родителей:

11(1).4.5.1. Кассовый чек (бланк строгой отчетности), соответствующий требованиям Федерального закона от 22 мая 2003 г. № 54-ФЗ «О применении контрольно-кассовой техники при осуществлении расчетов в Российской Федерации», с одновременным предоставлением соответствующего договора об оказании услуг отдыха и оздоровления или договора о реализации туристского продукта.

11(1).4.5.2. Проездной документ (билет), подтверждающий проезд к месту отдыха и оздоровления и обратно.

11(1).4.6. Сведения о реквизитах кредитной организации и счета, открытого в кредитной организации лицом из числа детей-сирот и детей, оставшихся без попечения родителей, предусматривающего осуществление операций с использованием банковской карты, являющейся национальным платежным инструментом в соответствии с законодательством Российской Федерации о национальной платежной системе, либо выписки из кредитной организации о реквизитах счета, открытого в кредитной организации лицом из числа детей-сирот и детей, оставшихся без попечения родителей, предусматривающего осуществление операций с использованием банковской карты, являющейся национальным платежным инструментом в соответствии с законодательством Российской Федерации о национальной платежной системе.

11(1).4.7. Доверенность, подтверждающая полномочия представителя, уполномоченного лицом из числа детей-сирот и детей, оставшихся без попечения родителей, на подачу заявления на выплату компенсации за самостоятельно приобретенную путевку (в случае подачи заявления на выплату компенсации за самостоятельно приобретенную путевку таким представителем).

11(1).4.8. Страховой номер индивидуального лицевого счета (СНИЛС) в системе индивидуального (персонифицированного) учета представителя, уполномоченного лицом из числа детей-сирот и детей, оставшихся без попечения родителей, на подачу заявления на выплату компенсации за самостоятельно приобретенную путевку (в случае подачи заявления на выплату компенсации за самостоятельно приобретенную путевку таким представителем).».

1.47. Пункт 11(1).5.1 приложения 1 к постановлению признать утратившим силу.

1.48. Приложение 1 к постановлению дополнить пунктом 11(1).5.7 в следующей редакции:

«11(1).5.7. Несоответствие самостоятельно приобретенной путевки для отдыха и оздоровления или приобретенного туристского продукта требованиям, установленным пунктом 11(1).1 настоящего Порядка.».

1.49. Приложение 1 к постановлению дополнить пунктом 11(1).5.8 в следующей редакции:

«11(1).5.8. Представление сведений о реквизитах кредитной организации и счета, открытого в кредитной организации лицом из числа детей-сирот и детей, оставшихся без попечения родителей, предусматривающего осуществление операций с использованием банковской карты, не являющейся национальным платежным инструментом в соответствии с законодательством Российской Федерации

о национальной платежной системе, либо выписки из кредитной организации о реквизитах счета, открытого в кредитной организации лицом из числа детей-сирот и детей, оставшихся без попечения родителей, предусматривающего осуществление операций с использованием банковской карты, не являющейся национальным платежным инструментом в соответствии с законодательством Российской Федерации о национальной платежной системе.».

1.50. Пункт 11(1).9 приложения 1 к постановлению изложить в следующей редакции:

«11(1).9. В целях принятия решения о выплате компенсации за самостоятельно приобретенную лицом из числа детей-сирот и детей, оставшихся без попечения родителей, путевку для отдыха и оздоровления или решения об отказе в выплате компенсации за самостоятельно приобретенную лицом из числа детей-сирот и детей, оставшихся без попечения родителей, путевку для отдыха и оздоровления ГАУК «Мосгортур» осуществляет проверку сведений, содержащихся в заявлении на выплату компенсации за самостоятельно приобретенную путевку, а также полноты и достоверности сведений, содержащихся в представленных документах, в том числе сведений, полученных с использованием межведомственного взаимодействия с федеральными органами исполнительной власти, Пенсионным фондом Российской Федерации и органами исполнительной власти города Москвы.».

1.51. Пункт 11(1).11 приложения 1 к постановлению изложить в следующей редакции:

«11(1).11. Компенсация за самостоятельно приобретенную лицом из числа детей-сирот и детей, оставшихся без попечения родителей, путевку для отдыха и оздоровления выплачивается в срок не позднее 30 календарных дней со дня принятия решения о выплате указанной компенсации.».

1.52. Пункт 11(1).12 приложения 1 к постановлению изложить в следующей редакции:

«11(1).12. Компенсация за самостоятельно приобретенную лицом из числа детей-сирот и детей, оставшихся без попечения родителей, путевку для отдыха и оздоровления выплачивается на банковский счет лица из числа детей-сирот и детей, оставшихся без попечения родителей, операции по которому осуществляются исключительно с использованием национального платежного инструмента.».

1.53. Пункт 11(1).13.2 приложения 1 к постановлению изложить в следующей редакции:

«11(1).13.2. Отсутствие права на получение компенсации за самостоятельно приобретенную лицом из числа детей-сирот и детей, оставшихся без попечения родителей, путевку для отдыха и оздоровления.».

1.54. Приложение 1 к постановлению дополнить пунктом 11(1).13.3 в следующей редакции:

«11(1).13.3. Отсутствие места жительства лица из числа детей-сирот и детей, оставшихся без попечения родителей, в городе Москве или отсутствие лица из числа детей-сирот и детей, оставшихся без попечения родителей, в списке детей-сирот и детей, оставшихся без попечения родителей, лиц из числа детей-сирот и детей, оставшихся без попечения родителей, подлежащих обеспечению жилыми помещениями.».

1.55. Приложение 1 к постановлению дополнить пунктом 11(1).13.4 в следующей редакции:

«11(1).13.4. Обращение за выплатой компенсации за самостоятельно приобретенную лицом из числа детей-

сирот и детей, оставшихся без попечения родителей, путевку для отдыха и оздоровления в части стоимости медицинских услуг, услуг по реабилитации и лечению, услуг страхования, экскурсий, дополнительных услуг, предоставляемых перевозчиком, иных услуг, самостоятельно приобретенных лицом из числа детей-сирот и детей, оставшихся без попечения родителей, не включенных в состав путевки для отдыха и оздоровления либо туристского продукта, проезда к месту отдыха и оздоровления и обратно при организации проезда посредством личного транспортного средства, арендованного транспортного средства либо такси, а также стоимости услуг отдыха и оздоровления по другой путевке на отдых и оздоровление или другому туристскому продукту за тот же период отдыха и оздоровления, в котором осуществлялся самостоятельно организованный отдых и оздоровление, в отношении которого лицо из числа детей-сирот и детей, оставшихся без попечения родителей, обратилось за выплатой компенсации за самостоятельно приобретенную лицом из числа детей-сирот и детей, оставшихся без попечения родителей, путевку для отдыха и оздоровления.».

1.56. Пункт 10 приложения 1 к Порядку организации отдыха и оздоровления детей, находящихся в трудной жизненной ситуации, приложения 1 к постановлению изложить в редакции согласно приложению к настоящему постановлению.

2. Настоящее постановление вступает в силу со дня его официального опубликования, за исключением пунктов 1.14–1.17 и 1.22–1.56 настоящего постановления.

Пункты 1.28–1.56 настоящего постановления вступают в силу с 1 декабря 2022 г.

Пункты 1.14–1.17 и 1.22–1.27 настоящего постановления вступают в силу с 1 марта 2023 г.

3. Контроль за выполнением настоящего постановления возложить на заместителя Мэра Москвы в Правительстве Москвы – руководителя Аппарата Мэра и Правительства Москвы Сергунину Н.А.

Мэр Москвы **С.С.Собянин**

Приложение

к постановлению Правительства Москвы от 18 октября 2022 г. № 2229-ПП

Внесение изменения в приложение 1 к постановлению Правительства Москвы от 22 февраля 2017 г. № 56-ПП

Приложение 1

к Порядку организации отдыха и оздоровления детей, находящихся в трудной жизненной ситуации

Государственное автономное учреждение культуры города Москвы «Московское агентство организации отдыха и туризма»

Заявление о предоставлении услуг отдыха и оздоровления (в части сведений, заполняемых в период проведения первого этапа заявочной кампании в целях организации отдыха и оздоровления)

10. Адрес места жительства лица из числа детей-сирот и детей, оставшихся без попечения родителей, в городе Москве (адрес регистрации лица из числа детей-сирот и детей, оставшихся без попечения родителей, по месту жительства в городе Москве) (строго в соответствии с документом, подтверждающим место жительства лица из числа детей-сирот и детей, оставшихся без попечения родителей, в городе Москве):

10.1	Признак места жительства
10.2	Улицы нет в списке
10.3	Улица
10.4	Дом
10.5	Корпус
10.6	Строение
10.7	Владение
10.8	Квартира
10.9	Округ
10.10	Район

О внесении изменений в постановление Правительства Москвы от 29 июля 2003 г. № 616-ПП

Постановление Правительства Москвы от 18 октября 2022 года № 2230-ПП

В соответствии с Законом города Москвы от 8 июля 2009 г. № 25 «О правовых актах города Москвы» **Правительство Москвы постановляет:**

1. Внести изменения в постановление Правительства Москвы от 29 июля 2003 г. № 616-ПП «О совершенствовании порядка компенсационного озеленения в городе Москве» (в редакции постановлений Правительства Москвы от 21 сентября 2004 г. № 643-ПП, от 31 июля 2007 г. № 620-ПП, от 16 июня 2009 г. № 558-ПП, от 10 мая 2011 г. № 188-ПП, от 25 октября 2011 г. № 507-ПП, от 21 февраля 2012 г. № 61-ПП, от 30 апреля 2013 г. № 283-ПП, от 10 сентября 2014 г. № 530-ПП, от 26 мая 2016 г. № 290-ПП, от 22 июня 2018 г. № 605-ПП, от 25 ноября 2019 г. № 1546-ПП, от 16 февраля 2021 г. № 139-ПП):

1.1. Абзац первый пункта 1.3 приложения 1 к постановлению дополнить словами », а также случаев проведения региональным оператором газификации города Москвы работ по газификации, предусмотренных Программой газификации жилищно-коммунального хозяйства, промышленных и иных организаций города Москвы, адресной инвестиционной программой города Москвы».

1.2. Абзац второй пункта 1.3 приложения 1 к постановлению после слов «объектов капитального строительства» дополнить словами «на основании разрешения на строительство в границах земельного участка, отведенного и (или) предоставленного для целей строительства и (или) реконструкции объектов капитального строительства».

1.3. Пункт 1.3 приложения 1 к постановлению дополнить абзацем в следующей редакции:

«В случае проведения региональным оператором газификации города Москвы работ по газификации, предусмотренных Программой газификации жилищно-коммунального хозяйства, промышленных и иных организаций города Москвы, адресной инвестиционной программой города Москвы, компенсационное озеленение за уничтожаемые зеленые насаждения при строительстве и (или) реконструкции таких объектов газификации осуществляется в денежной форме, за исключением компенсационного озеленения за уничтожаемые зеленые насаждения, предусмотренные к посадке проектом благоустройства.».

1.4. Приложение 2 к постановлению дополнить пунктом 1.6 в следующей редакции:

«1.6. Компенсационная стоимость и стоимость компенсационного озеленения за уничтожаемые на основании порубочного билета зеленые насаждения в границах зоны проведения региональным оператором газификации города Москвы работ при осуществлении строительства и (или) реконструкции объекта газификации, предусмотренного Программой газификации жилищно-коммунального хозяйства, промышленных и иных организаций города Москвы, адресной инвестиционной программой города Москвы, составляет 250 000 рублей.».

2. Контроль за выполнением настоящего постановления возложить на заместителя Мэра Москвы в Правительстве Москвы по вопросам жилищно-коммунального хозяйства и благоустройства Бирюкова П.П.

Мэр Москвы **С.С.Собянин**

О внесении изменений в постановление Правительства Москвы от 25 апреля 2019 г. № 435-ПП

Постановление Правительства Москвы от 18 октября 2022 года № 2231-ПП

В соответствии с Законом города Москвы от 8 июля 2009 г. № 25 «О правовых актах города Москвы» **Правительство Москвы постановляет:**

1. Внести изменения в постановление Правительства Москвы от 25 апреля 2019 г. № 435-ПП «О мерах, направленных на функционирование инновационного кластера на территории города Москвы» (в редакции постановлений Правительства Москвы от 6 августа 2019 г. № 989-ПП, от 10 сентября 2019 г. № 1171-ПП, от 2 июня 2020 г. № 697-ПП, от 11 мая 2021 г. № 571-ПП, от 24 марта 2022 г. № 448-ПП):

1.1. Строку «Рогозин Д.О. – генеральный директор Государственной корпорации по космической деятельности «Роскосмос» приложения 2 к постановлению заменить строкой «Борисов Ю.И. – генеральный директор Государственной корпорации по космической деятельности «Роскосмос».

1.2. Строку «Сергеев А.М. – президент Федерального государственного бюджетного учреждения «Российская академия наук» приложения 2 к постановлению заменить строкой «Красников Г.Я. – президент Федерального государственного бюджетного учреждения «Российская академия наук».

1.3. В пункте 2.1.1 приложения 3 к постановлению слово «Регистрация» заменить словами «Постановка на учет».

2. Контроль за выполнением настоящего постановления возложить на заместителя Мэра Москвы в Правительстве Москвы – руководителя Аппарата Мэра и Правительства Москвы Сергунину Н.А.

Мэр Москвы **С.С.Собянин**

О мерах, направленных на реализацию Государственной программы города Москвы «Экономическое развитие и инвестиционная привлекательность города Москвы»

Постановление Правительства Москвы от 18 октября 2022 года № 2233-ПП

В соответствии со статьей 9 Закона города Москвы от 24 ноября 2021 г. № 33 «О бюджете города Москвы на 2022 год и плановый период 2023 и 2024 годов» **Правительство Москвы постановляет:**

1. Предоставить в 2022 году грант юридическому лицу, указанному в приложении к настоящему постановлению, в рамках реализации Департаментом предпринимательства и инновационного развития города Москвы соответствующего мероприятия Государственной программы города Москвы «Экономическое развитие и инвестиционная привлекательность города Москвы» за счет бюджетных ассигнований согласно приложению к настоящему постановлению.

2. Контроль за выполнением настоящего постановления возложить на заместителя Мэра Москвы в Правительстве Москвы – руководителя Аппарата Мэра и Правительства Москвы Сергунину Н.А.

Мэр Москвы **С.С.Собянин**

Приложение к постановлению Правительства Москвы № 2233-ПП от 18.10.2022 г. не подлежит опубликованию.

О мерах, направленных на реализацию Государственной программы города Москвы «Экономическое развитие и инвестиционная привлекательность города Москвы»

Постановление Правительства Москвы от 18 октября 2022 года № 2234-ПП

В соответствии со статьей 9 Закона города Москвы от 24 ноября 2021 г. № 33 «О бюджете города Москвы на 2022 год и плановый период 2023 и 2024 годов» **Правительство Москвы постановляет:**

1. Предоставить в 2022 году грант юридическому лицу, указанному в приложении к настоящему постановлению, в рамках реализации Департаментом предпринимательства и инновационного развития города Москвы соответствующего мероприятия Государственной программы города Москвы «Экономическое развитие и инвестиционная привлекательность города Москвы» за счет бюджетных ассигнований согласно приложению к настоящему постановлению.

2. Контроль за выполнением настоящего постановления возложить на заместителя Мэра Москвы в Правительстве Москвы – руководителя Аппарата Мэра и Правительства Москвы Сергунину Н.А.

Мэр Москвы **С.С.Собянин**

Приложение к постановлению Правительства Москвы № 2234-ПП от 18.10.2022 г. не подлежит опубликованию.

О признании утратившими силу правовых актов города Москвы

Постановление Правительства Москвы от 18 октября 2022 года № 2235-ПП

В соответствии с Законом города Москвы от 8 июля 2009 г. № 25 «О правовых актах города Москвы» **Правительство Москвы постановляет:**

1. Признать утратившими силу:
 - 1.1. Постановление Правительства Москвы от 4 июня 2012 г. № 256-ПП «О мерах по реализации Соглашения между МЧС России и Правительством Москвы о передаче друг другу осуществления части своих полномочий».
 - 1.2. Постановление Правительства Москвы от 2 апреля 2013 г. № 195-ПП «О внесении изменений в постановление Правительства Москвы от 4 июня 2012 г. № 256-ПП».
 - 1.3. Постановление Правительства Москвы от 18 февраля 2014 г. № 58-ПП «О внесении изменения в постановление Правительства Москвы от 4 июня 2012 г. № 256-ПП».
 - 1.4. Постановление Правительства Москвы от 19 мая 2015 г. № 291-ПП «О внесении изменений в постановление Правительства Москвы от 4 июня 2012 г. № 256-ПП».

1.5. Постановление Правительства Москвы от 28 марта 2017 г. № 129-ПП «О внесении изменений в постановление Правительства Москвы от 4 июня 2012 г. № 256-ПП».

2. Контроль за выполнением настоящего постановления возложить на заместителя Мэра Москвы в Правительстве Москвы по вопросам жилищно-коммунального хозяйства и благоустройства Бирюкова П.П.

Мэр Москвы **С.С.Собянин**

О внесении изменения в постановление Правительства Москвы от 21 октября 2008 г. № 982-ПП

Постановление Правительства Москвы от 18 октября 2022 года № 2236-ПП

В соответствии с Федеральным законом от 8 мая 1994 г. № 3-ФЗ «О статусе сенатора Российской Федерации и статусе депутата Государственной Думы Федерального Собрания Российской Федерации», Законом города Москвы от 8 июля 2009 г. № 25 «О правовых актах города Москвы», а также в связи с уточнением перечня служебных помещений для размещения приемных депутатов Государственной Думы Федерального Собрания Российской Федерации восьмого созыва на территории города Москвы **Правительство Москвы постановляет:**

1. Внести изменение в постановление Правительства Москвы от 21 октября 2008 г. № 982-ПП «Об обеспечении деятельности депутатов Государственной Думы Федерального Собрания Российской Федерации на территории города Москвы» (в редакции постановлений Правительства Москвы от 2 марта 2010 г. № 193-ПП, от 31 июля 2013 г. № 503-ПП, от 7 февраля 2014 г. № 40-ПП, от 27 мая 2014 г. № 285-ПП, от 20 января 2015 г. № 20-ПП, от 1 декабря 2015 г. № 805-ПП, от 25 июля 2017 г. № 492-ПП, от 26 сентября 2017 г. № 713-ПП, от 8 мая 2018 г. № 400-ПП, от 13 июня 2018 г. № 553-ПП, от 20 августа 2019 г. № 1066-ПП, от 4 августа 2020 г. № 1196-ПП, от 11 мая 2021 г. № 573-ПП, от 24 мая 2022 г. № 898-ПП, от 12 июля 2022 г. № 1443-ПП, от 23 августа 2022 г. № 1836-ПП), изложив пункт 9 приложения 1 к постановлению в редакции согласно приложению к настоящему постановлению.

2. Контроль за выполнением настоящего постановления возложить на заместителя Мэра Москвы в Правительстве Москвы – руководителя Аппарата Мэра и Правительства Москвы Сергунину Н.А.

Мэр Москвы **С.С.Собянин**

Приложение

к постановлению Правительства Москвы
от 18 октября 2022 г. № 2236-ПП

Внесение изменения в приложение 1 к постановлению Правительства Москвы от 21 октября 2008 г. № 982-ПП

Перечень помещений для размещения приемных депутатов Государственной Думы Федерального Собрания Российской Федерации на территории города Москвы

№ п/п	Административные округа города Москвы, на территории которых расположены служебные помещения для размещения приемных депутатов Государственной Думы Федерального Собрания Российской Федерации	Адреса приемных депутатов Государственной Думы Федерального Собрания Российской Федерации	Площадь (кв.м) приемных депутатов Государственной Думы Федерального Собрания Российской Федерации
1	2	3	4
9.	Северо-Западный административный округ города Москвы	ул. Свободы, д. 13/2, 1 этаж, комната 104 ул. Авиационная, д. 59, 1 этаж, помещение XXIV, комнаты 4–7 ул. Вилиса Лациса, д. 3, корп. 1, 1 этаж, помещение IV, комнаты 1–7	27,5 49,8 38,2

Об утверждении требований к градостроительным регламентам на территории единой охранной зоны объектов культурного наследия № 217 в границах квартала № 1151 Центрального административного округа города Москвы

Постановление Правительства Москвы от 18 октября 2022 года № 2237-ПП

В соответствии с Земельным кодексом Российской Федерации, Федеральным законом от 25 июня 2002 г. № 73-ФЗ «Об объектах культурного наследия (памятниках истории и культуры) народов Российской Федерации», постановлением Правительства Российской Федерации от 12 сентября 2015 г. № 972 «Об утверждении Положения о зонах охраны объектов культурного наследия (памятников истории и культуры) народов Российской Федерации и о признании утратившими силу отдельных положений нормативных правовых актов Правительства Российской Федерации», в целях обеспечения сохранности объектов культурного наследия в их исторической среде **Правительство Москвы постановляет:**

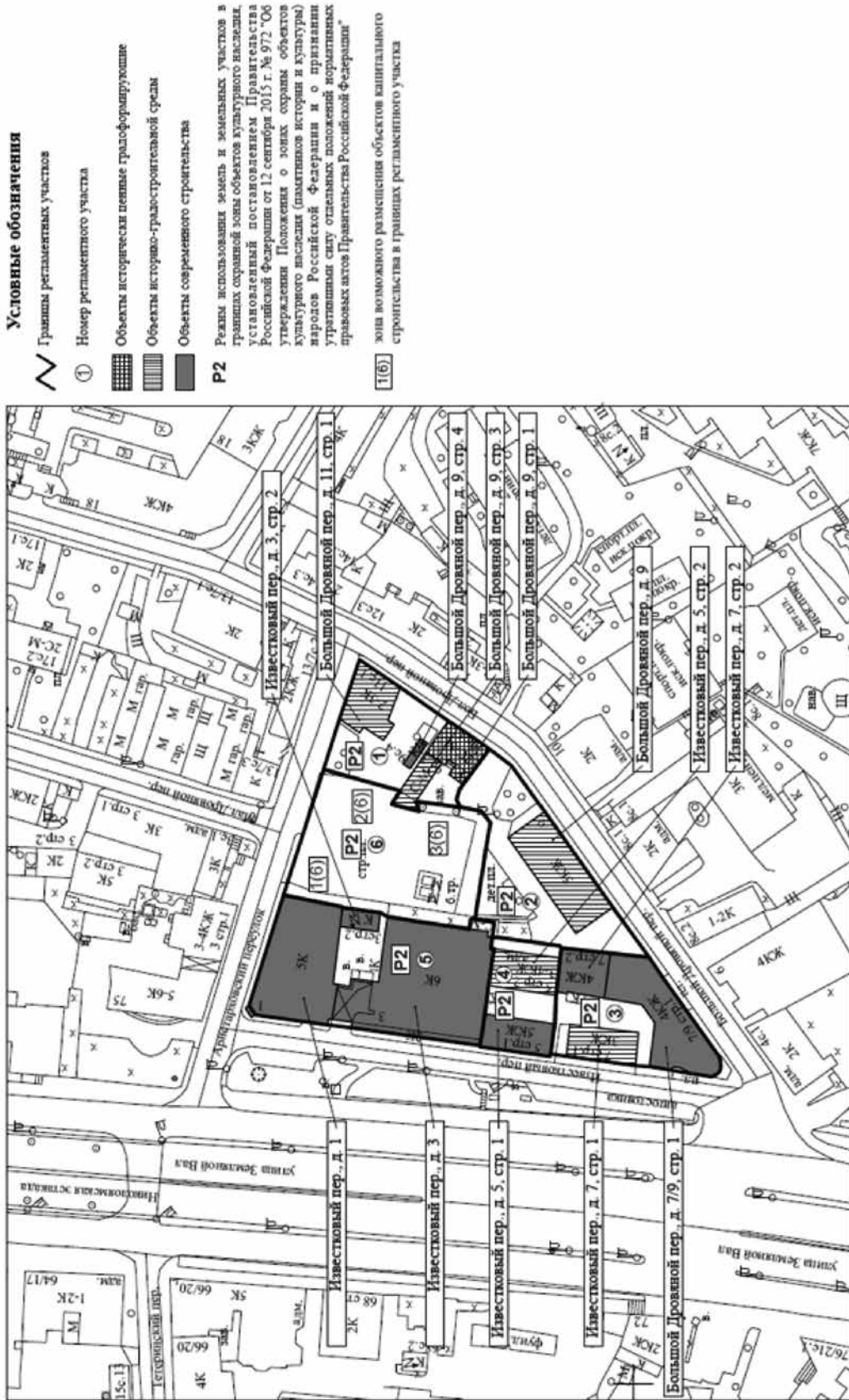
1. Утвердить требования к градостроительным регламентам на территории единой охранной зоны объектов культурного наследия № 217 в границах квартала № 1151 Центрального административного округа города Москвы согласно приложениям 1 и 2 к настоящему постановлению.

2. Признать утратившим силу пункт 2 распоряжения Правительства Москвы от 8 сентября 2009 г. № 2344-РП «Об утверждении границ территорий объектов культурного наследия в границах объединенной охранной зоны № 217, режимов использования земель и градостроительных регламентов на территориях зон охраны в границах квартала 1151 (Центральный административный округ города Москвы)».

3. Контроль за выполнением настоящего постановления возложить на заместителя Мэра Москвы в Правительстве Москвы – руководителя Аппарата Мэра и Правительства Москвы Сергунину Н.А.

Мэр Москвы **С.С.Собянин**

**Схема регламентных участков на территории единой охранной зоны объектов культурного наследия № 217
в границах квартала № 1151 Центрального административного округа города Москвы**



Приложение 2

к постановлению Правительства Москвы
от 18 октября 2022 г. № 2237-ПП

Требования к градостроительным регламентам на территории единой охранной зоны объектов культурного наследия № 217 в границах квартала № 1151 Центрального административного округа города Москвы

1. Номер регламентного участка: 1		
2. Режим использования земель и земельных участков в границах единой охранной зоны объектов культурного наследия № 217: Р2		
3. Адрес участка по БТИ: Большой Дровяной переулок, д. 9, стр. 1, стр. 3, стр. 4; Большой Дровяной переулок, д. 11, стр. 1		
4. Объекты капитального строительства, существующие в границах регламентного участка: д. 9, стр. 1, стр. 3, стр. 4; д. 11, стр. 1		
5. Зоны возможного размещения объектов капитального строительства в границах регламентного участка: нет		
6. Элемент планировочной структуры – регламентный участок:		
Наименование характеристик и показателей, отражающих требования градостроительного регламента		Значения характеристик и показателей, отражающих требования градостроительного регламента
6.1	Основные виды разрешенного использования земельных участков и объектов капитального строительства, входящих в регламентный участок	настоящими регламентами не устанавливаются
6.2	Зоны действия публичных сервитутов, территории общего пользования (внутриквартальные проезды, проходы, озелененные территории)	не устанавливаются
6.3	Минимальная площадь земельного участка, входящего в регламентный участок	не менее пятна застройки под строением 4 дома 9 (23 кв. м)
6.4	Максимальная площадь земельного участка, входящего в регламентный участок	в выделенных границах регламентного участка (1265 кв. м)
6.5	Максимальный процент застройки в границах регламентного участка (наземная часть)	не устанавливается
6.6	Минимальный процент площади озеленения в границах регламентного участка	10 %
6.7	Минимальный отступ от границ регламентного участка	не устанавливается
6.8	Максимальная высота застройки (объектов капитального строительства) от существующего уровня земли в границах регламентного участка	11,0 м
6.9	Максимальный процент застройки прочими зданиями и сооружениями (пристройки, навесы, хозяйственные и временные сооружения) в границах регламентного участка	3%
6.10	Минимальная высота застройки прочими зданиями и сооружениями (пристройки, навесы, хозяйственные и временные сооружения) в границах регламентного участка	3,6 м
6.11	Минимальный размер интервалов в уличном фронте застройки в границах регламентного участка	не устанавливается
6.12	Требования в части обеспечения условий восприятия объектов культурного наследия	сохранение исторически сложившегося характера визуального восприятия объектов культурного наследия

6.13	Ограничения в части проведения работ по прокладке и реконструкции дорожных и инженерных коммуникаций	сохранение и восстановление элементов исторической и природной среды объектов культурного наследия
6.14	Ограничения в части проведения земляных, землеустроительных, мелиоративных работ	обеспечение сохранности объектов культурного наследия и объектов археологического наследия
6.15	Требования в части проведения работ по улучшению гидрогеологических и экологических условий	не устанавливаются
6.16	Ограничения в части проведения работ по размещению информационных стендов, рекламных щитов, вывесок, наружного освещения	запрещается установка рекламных конструкций, кроме рекламных конструкций на нестационарных торговых объектах вида «Киоск», на остановочных пунктах наземного городского транспорта общего пользования, на пунктах проката велотранспорта и на общественных туалетах нестационарного типа, афишных стендах, указателях с рекламными модулями, сити-форматах, тумбах
6.17	Требования по защите объектов археологического наследия и культурного слоя	проведение землеустроительных, земляных, строительных, мелиоративных, хозяйственных и иных работ осуществляется с соблюдением требований законодательства об объектах культурного наследия, в том числе с обеспечением сохранности выявленного объекта археологического наследия «Культурный слой в границах города Москвы XVIII в. (Камер-Коллежского вала) (достопримечательное место)»
6.18	Сохраняемые исторические линии застройки улиц, переулков и других элементов планировочной структуры, в том числе улично-дорожной сети	линии застройки Большого Дровяного и Аристарховского переулков
6.19	Сохраняемые границы исторических владений в границах регламентного участка (для разработки и актуализации плана межевания)	не устанавливаются
6.20	Сохраняемый или возобновляемый исторический композиционно-пространственный тип застройки владения в границах регламентного участка	не устанавливается
6.21	Сохраняемые и восстанавливаемые элементы озеленения (в том числе породный состав древесных, кустарниковых и цветочных насаждений)	сохранение и развитие озеленения дворового пространства с использованием древесных и кустарниковых пород, а также цветочного оформления
6.22	Сохраняемые или восстанавливаемые элементы благоустройства (в том числе: ограды, дорожные покрытия, малые архитектурные формы) в границах регламентного участка	не устанавливаются
6.23	Сохраняемые или восстанавливаемые элементы рельефа и гидрографической сети	не устанавливаются
6.24	Иные требования	освоение подземного пространства и его допустимые параметры определяются в установленном порядке проектной документацией при условии отсутствия негативного влияния на сохранность объектов культурного наследия, в том числе объектов археологического наследия и культурного слоя, а также при условии отсутствия опасности для жизни и/или здоровья человека и окружающей среды

7. Объект капитального строительства, существующий в границах регламентного участка (сохраняемый объект капитального строительства, для которого допустимы капитальный ремонт, модернизация систем инженерного обеспечения, реконструкция в существующих габаритах): Большой Дровяной переулок, д. 11, стр. 1		
Наименование характеристик и показателей, отражающих требования градостроительного регламента		Значения характеристик и показателей, отражающих требования градостроительного регламента
7.1	Местоположение на участке	по линии застройки Аристарховского и Большого Дровяного переулков
7.2	Основные виды работ (в том числе по фасадам и интерьерам)	– капитальный ремонт, модернизация систем инженерного обеспечения, реконструкция в существующих габаритах; – сохранение традиционного архитектурного решения фасадов
7.3	Конфигурация плана	прямоугольная усложненная
7.4	Этажность/высотная отметка от существующего уровня земли	3 эт./11,0 м
7.5	Архитектурно-стилистические характеристики (в том числе особенности оформления фасадов)	архитектурное решение фасадов в формах классицизма: простой венчающий карниз, штукатурные плоскости стен
7.6	Объемно-пространственные и композиционно-силуэтные характеристики (в том числе угол наклона кровли, мезонин, мансарда, слуховые окна, эркеры, балконы, фронтоны, аттики и проч.)	мансардная кровля
7.7	Основные строительные и отделочные материалы	кирпич, дерево, штукатурка, натуральный и/или искусственный камень
7.8	Цветовое решение	диапазон красной цветовой области от № МП-0001-К до № МП-0004-К, от № МП-0009-К до № МП-0013-К, от № МП-0017-К до № МП-0021-К, от № МП-0025-К до № МП-0029-К (по «Цветовой палитре Москвы»)
7.9	Иные требования	не устанавливаются

8. Объект капитального строительства, существующий в границах регламентного участка (сохраняемый объект капитального строительства, для которого допустимы капитальный ремонт, модернизация систем инженерного обеспечения, реконструкция в существующих габаритах): Большой Дровяной переулок, д. 9, стр. 1		
Наименование характеристик и показателей, отражающих требования градостроительного регламента		Значения характеристик и показателей, отражающих требования градостроительного регламента
8.1	Местоположение на участке	по линии застройки Большого Дровяного переулка
8.2	Основные виды работ (в том числе по фасадам и интерьерам)	– капитальный ремонт, модернизация систем инженерного обеспечения, реконструкция в существующих габаритах; – сохранение традиционного архитектурно-художественного решения фасадов с восстановлением утраченных элементов декора главного фасада
8.3	Конфигурация плана	прямоугольная усложненная
8.4	Этажность/высотная отметка от существующего уровня земли	2 эт./10,1 м
8.5	Архитектурно-стилистические характеристики (в том числе особенности оформления фасадов)	архитектурное решение фасадов в формах ампира: руст центральной части первого этажа; оконные наличники с ушками боковых оконных проемов первого этажа; подоконные полочки первого этажа; межэтажная тяга и венчающий карниз простого профиля

8.6	Объемно-пространственные и композиционно-силуэтные характеристики (в том числе угол наклона кровли, мезонин, мансарда, слуховые окна, эркеры, балконы, фронтоны, аттики и проч.)	вальмовая кровля
8.7	Основные строительные и отделочные материалы	кирпич, дерево
8.8	Цветовое решение	диапазон желтой цветовой области от № МП-0065-Ж до № МП-0096-Ж (по «Цветовой палитре Москвы»)
8.9	Иные требования	не устанавливаются

9. Объект капитального строительства, существующий в границах регламентного участка (объект капитального строительства, для которого допустимы капитальный ремонт, модернизация систем инженерного обеспечения, реконструкция в существующих габаритах, разборка): Большой Дровяной переулок, д. 9, стр. 3

Наименование характеристик и показателей, отражающих требования градостроительного регламента		Значения характеристик и показателей, отражающих требования градостроительного регламента
9.1	Местоположение на участке	в юго-западной части регламентного участка
9.2	Основные виды работ (в том числе по фасадам и интерьерам)	капитальный ремонт, модернизация систем инженерного обеспечения, реконструкция в существующих габаритах, разборка
9.3	Конфигурация плана	прямоугольная
9.4	Этажность/высотная отметка от существующего уровня земли	1-2 эт./8,0 м
9.5	Архитектурно-стилистические характеристики (в том числе особенности оформления фасадов)	не устанавливаются
9.6	Объемно-пространственные и композиционно-силуэтные характеристики (в том числе угол наклона кровли, мезонин, мансарда, слуховые окна, эркеры, балконы, фронтоны, аттики и проч.)	скатная кровля
9.7	Основные строительные и отделочные материалы	кирпич, дерево
9.8	Цветовое решение	диапазон желтой цветовой области от № МП-0065-Ж до № МП-0096-Ж (по «Цветовой палитре Москвы»)
9.9	Иные требования	не устанавливаются

10. Объект капитального строительства, существующий в границах регламентного участка (объект капитального строительства, для которого допустимы капитальный ремонт, модернизация систем инженерного обеспечения, реконструкция в существующих габаритах, разборка): Большой Дровяной переулок, д. 9, стр. 4

Наименование характеристик и показателей, отражающих требования градостроительного регламента		Значения характеристик и показателей, отражающих требования градостроительного регламента
10.1	Местоположение на участке	в центральной части регламентного участка
10.2	Основные виды работ (в том числе по фасадам и интерьерам)	капитальный ремонт, модернизация систем инженерного обеспечения, реконструкция в существующих габаритах, разборка
10.3	Конфигурация плана	прямоугольная
10.4	Этажность/высотная отметка от существующего уровня земли	1 эт./5,1 м
10.5	Архитектурно-стилистические характеристики (в том числе особенности оформления фасадов)	не устанавливаются

10.6	Объемно-пространственные и композиционно-силуэтные характеристики (в том числе угол наклона кровли, мезонин, мансарда, слуховые окна, эркеры, балконы, фронтоны, аттики и проч.)	плоская кровля
10.7	Основные строительные и отделочные материалы	железобетон, штукатурка
10.8	Цветовое решение	диапазон желтой цветовой области от № МП-0065-Ж до № МП-0096-Ж (по «Цветовой палитре Москвы»)
10.9	Иные требования	не устанавливаются

1. Номер регламентного участка: 2		
2. Режим использования земель и земельных участков в границах единой охранной зоны объектов культурного наследия № 217: Р2		
3. Адрес участка по БТИ: Большой Дровяной переулок, д. 9		
4. Объекты капитального строительства, существующие в границах регламентного участка: д. 9		
5. Зоны возможного размещения объектов капитального строительства в границах регламентного участка: нет		
6. Элемент планировочной структуры – регламентный участок:		
	Наименование характеристик и показателей, отражающих требования градостроительного регламента	Значения характеристик и показателей, отражающих требования градостроительного регламента
6.1	Основные виды разрешенного использования земельных участков и объектов капитального строительства, входящих в регламентный участок	настоящими регламентами не устанавливаются
6.2	Зоны действия публичных сервитутов, территории общего пользования (внутриквартальные проезды, проходы, озелененные территории)	не устанавливаются
6.3	Минимальная площадь земельного участка, входящего в регламентный участок	не менее пятна застройки под домом 9 (497 кв. м)
6.4	Максимальная площадь земельного участка, входящего в регламентный участок	в выделенных границах регламентного участка (1 683 кв. м)
6.5	Максимальный процент застройки в границах регламентного участка (наземная часть)	не устанавливается
6.6	Минимальный процент площади озеленения в границах регламентного участка	20%
6.7	Минимальный отступ от границ регламентного участка	не устанавливается
6.8	Максимальная высота застройки (объектов капитального строительства) от существующего уровня земли в границах регламентного участка	19,5 м
6.9	Максимальный процент застройки прочими зданиями и сооружениями (пристройки, навесы, хозяйственные и временные сооружения) в границах регламентного участка	3%
6.10	Минимальная высота застройки прочими зданиями и сооружениями (пристройки, навесы, хозяйственные и временные сооружения) в границах регламентного участка	3,6 м
6.11	Минимальный размер интервалов в уличном фронте застройки в границах регламентного участка	не устанавливается

6.12	Требования в части обеспечения условий восприятия объектов культурного наследия	сохранение исторически сложившегося характера визуального восприятия объектов культурного наследия
6.13	Ограничения в части проведения работ по прокладке и реконструкции дорожных и инженерных коммуникаций	сохранение и восстановление элементов исторической и природной среды объектов культурного наследия
6.14	Ограничения в части проведения земляных, землеустроительных, мелиоративных работ	обеспечение сохранности объектов культурного наследия и объектов археологического наследия
6.15	Требования в части проведения работ по улучшению гидрогеологических и экологических условий	не устанавливаются
6.16	Ограничения в части проведения работ по размещению информационных стендов, рекламных щитов, вывесок, наружного освещения	запрещается установка рекламных конструкций, кроме рекламных конструкций на нестационарных торговых объектах вида «Киоск», на остановочных пунктах наземного городского транспорта общего пользования, на пунктах проката велотранспорта и на общественных туалетах нестационарного типа, афишных стендах, указателях с рекламными модулями, сити-форматах, тумбах
6.17	Требования по защите объектов археологического наследия и культурного слоя	проведение землеустроительных, земляных, строительных, мелиоративных, хозяйственных и иных работ осуществляется с соблюдением требований законодательства об объектах культурного наследия, в том числе с обеспечением сохранности выявленного объекта археологического наследия «Культурный слой в границах города Москвы XVIII в. (Камер-Коллежского вала) (достопримечательное место)»
6.18	Сохраняемые исторические линии застройки улиц, переулков и других элементов планировочной структуры, в том числе улично-дорожной сети	линия застройки Большого Дровяного переулка
6.19	Сохраняемые границы исторических владений в границах регламентного участка (для разработки и актуализации плана межевания)	не устанавливаются
6.20	Сохраняемый или возобновляемый исторический композиционно-пространственный тип застройки владения в границах регламентного участка	не устанавливается
6.21	Сохраняемые и восстанавливаемые элементы озеленения (в том числе породный состав древесных, кустарниковых и цветочных насаждений)	озеленение дворового пространства с использованием древесных и кустарниковых пород, а также цветочного оформления
6.22	Сохраняемые или восстанавливаемые элементы благоустройства (в том числе: ограды, дорожные покрытия, малые архитектурные формы) в границах регламентного участка	сохранение и восстановление ценной ограды с воротами по линии застройки Большого Дровяного переулка между домом 9 по Большому Дровяному переулку и северо-восточной границей участка
6.23	Сохраняемые или восстанавливаемые элементы рельефа и гидрографической сети	не устанавливаются
6.24	Иные требования	освоение подземного пространства и его допустимые параметры определяются в установленном порядке проектной документацией при условии отсутствия негативного влияния на сохранность объектов культурного наследия, в том числе объектов археологического наследия и культурного слоя, а также при условии отсутствия опасности для жизни и/или здоровья человека и окружающей среды

7. Объект капитального строительства, существующий в границах регламентного участка (объект капитального строительства, для которого допустимы капитальный ремонт, модернизация систем инженерного обеспечения, реконструкция в существующих габаритах): Большой Дровяной переулок, д. 9		
Наименование характеристик и показателей, отражающих требования градостроительного регламента		Значения характеристик и показателей, отражающих требования градостроительного регламента
7.1	Местоположение на участке	по линии застройки Большого Дровяного переулка
7.2	Основные виды работ (в том числе по фасадам и интерьерам)	капитальный ремонт, модернизация систем инженерного обеспечения, реконструкция в существующих габаритах
7.3	Конфигурация плана	прямоугольная
7.4	Этажность/высотная отметка от существующего уровня земли	5 эт./19,5 м
7.5	Архитектурно-стилистические характеристики (в том числе особенности оформления фасадов)	не устанавливаются
7.6	Объемно-пространственные и композиционно-силуэтные характеристики (в том числе угол наклона кровли, мезонин, мансарда, слуховые окна, эркеры, балконы, фронтоны, аттики и проч.)	плоская кровля
7.7	Основные строительные и отделочные материалы	кирпич, железобетон
7.8	Цветовое решение	диапазон желтой цветовой области от № МП-0065-Ж до № МП-0096-Ж (по «Цветовой палитре Москвы»)
7.9	Иные требования	не устанавливаются

1. Номер регламентного участка: 3		
2. Режим использования земель и земельных участков в границах единой охранной зоны объектов культурного наследия № 217: Р2		
3. Адрес участка по БТИ: Большой Дровяной переулок, д. 7/9, стр. 1; Известковый переулок, д. 7, стр. 1, 2		
4. Объекты капитального строительства, существующие в границах регламентного участка: д. 7/9, стр. 1; д. 7, стр. 1, 2		
5. Зоны возможного размещения объектов капитального строительства в границах регламентного участка: нет		
6. Элемент планировочной структуры – регламентный участок:		
Наименование характеристик и показателей, отражающих требования градостроительного регламента		Значения характеристик и показателей, отражающих требования градостроительного регламента
6.1	Основные виды разрешенного использования земельных участков и объектов капитального строительства, входящих в регламентный участок	настоящими регламентами не устанавливаются
6.2	Зоны действия публичных сервитутов, территории общего пользования (внутриквартальные проезды, проходы, озелененные территории)	не устанавливаются
6.3	Минимальная площадь земельного участка, входящего в регламентный участок	не менее пятна застройки под строением 2 дома 7 (202 кв.м)
6.4	Максимальная площадь земельного участка, входящего в регламентный участок	в выделенных границах регламентного участка (1 377 кв.м)
6.5	Максимальный процент застройки в границах регламентного участка (наземная часть)	не устанавливается

6.6	Минимальный процент площади озеленения в границах регламентного участка	не устанавливается
6.7	Минимальный отступ от границ регламентного участка	не устанавливается
6.8	Максимальная высота застройки (объектов капитального строительства) от существующего уровня земли в границах регламентного участка	16,8 м
6.9	Максимальный процент застройки прочими зданиями и сооружениями (пристройки, навесы, хозяйственные и временные сооружения) в границах регламентного участка	3%
6.10	Минимальная высота застройки прочими зданиями и сооружениями (пристройки, навесы, хозяйственные и временные сооружения) в границах регламентного участка	3,6 м
6.11	Минимальный размер интервалов в уличном фронте застройки в границах регламентного участка	не устанавливается
6.12	Требования в части обеспечения условий восприятия объектов культурного наследия	сохранение исторически сложившегося характера визуального восприятия объектов культурного наследия
6.13	Ограничения в части проведения работ по прокладке и реконструкции дорожных и инженерных коммуникаций	сохранение и восстановление элементов исторической и природной среды объектов культурного наследия
6.14	Ограничения в части проведения земляных, землеустроительных, мелиоративных работ	обеспечение сохранности объектов культурного наследия и объектов археологического наследия
6.15	Требования в части проведения работ по улучшению гидрогеологических и экологических условий	не устанавливаются
6.16	Ограничения в части проведения работ по размещению информационных стендов, рекламных щитов, вывесок, наружного освещения	запрещается установка рекламных конструкций, кроме рекламных конструкций на нестационарных торговых объектах вида «Киоск», на остановочных пунктах наземного городского транспорта общего пользования, на пунктах проката велотранспорта и на общественных туалетах нестационарного типа, афишных стендах, указателях с рекламными модулями, сити-форматах, тумбах
6.17	Требования по защите объектов археологического наследия и культурного слоя	проведение землеустроительных, земляных, строительных, мелиоративных, хозяйственных и иных работ осуществляется с соблюдением требований законодательства об объектах культурного наследия, в том числе с обеспечением сохранности выявленного объекта археологического наследия «Культурный слой в границах города Москвы XVIII в. (Камер-Коллежского вала) (достопримечательное место)»
6.18	Сохраняемые исторические линии застройки улиц, переулков и других элементов планировочной структуры, в том числе улично-дорожной сети	линии застройки Известкового и Большого Дровяного переулков
6.19	Сохраняемые границы исторических владений в границах регламентного участка (для разработки и актуализации плана межевания)	не устанавливаются
6.20	Сохраняемый или возобновляемый исторический композиционно-пространственный тип застройки владения в границах регламентного участка	не устанавливается

6.21	Сохраняемые и восстанавливаемые элементы озеленения (в том числе породный состав древесных, кустарниковых и цветочных насаждений)	не устанавливаются
6.22	Сохраняемые или восстанавливаемые элементы благоустройства (в том числе: ограды, дорожные покрытия, малые архитектурные формы) в границах регламентного участка	не устанавливаются
6.23	Сохраняемые или восстанавливаемые элементы рельефа и гидрографической сети	не устанавливаются
6.24	Иные требования	освоение подземного пространства и его допустимые параметры определяются в установленном порядке проектной документацией при условии отсутствия негативного влияния на сохранность объектов культурного наследия, в том числе объектов археологического наследия и культурного слоя, а также при условии отсутствия опасности для жизни и/или здоровья человека и окружающей среды

7. Объект капитального строительства, существующий в границах регламентного участка (объект капитального строительства, для которого допустимы капитальный ремонт, модернизация систем инженерного обеспечения, реконструкция в существующих габаритах): Большой Дровяной переулок, д. 7/9, стр. 1		
Наименование характеристик и показателей, отражающих требования градостроительного регламента		Значения характеристик и показателей, отражающих требования градостроительного регламента
7.1	Местоположение на участке	по линии застройки Известкового и Большого Дровяного переулков
7.2	Основные виды работ (в том числе по фасадам и интерьерам)	капитальный ремонт, модернизация систем инженерного обеспечения, реконструкция в существующих габаритах
7.3	Конфигурация плана	прямоугольная
7.4	Этажность/высотная отметка от существующего уровня земли	4-5 эт./16,8 м
7.5	Архитектурно-стилистические характеристики (в том числе особенности оформления фасадов)	не устанавливаются
7.6	Объемно-пространственные и композиционно-силуэтные характеристики (в том числе угол наклона кровли, мезонин, мансарда, слуховые окна, эркеры, балконы, фронтоны, аттики и проч.)	сложная форма кровли с башней, фиксирующей пересечение Известкового и Большого Дровяного переулков
7.7	Основные строительные и отделочные материалы	железобетон, штукатурка
7.8	Цветовое решение	диапазон красной цветовой области от № МП-0001-К до № МП-0004-К, от № МП-0009-К до № МП-0013-К, от № МП-0017-К до № МП-0021-К, от № МП-0025-К до № МП-0029-К (по «Цветовой палитре Москвы»)
7.9	Иные требования	не устанавливаются

8. Объект капитального строительства, существующий в границах регламентного участка (сохраняемый объект капитального строительства, для которого допустимы капитальный ремонт, модернизация систем инженерного обеспечения, реконструкция в существующих габаритах): Известковый переулок, д. 7, стр. 1		
Наименование характеристик и показателей, отражающих требования градостроительного регламента		Значения характеристик и показателей, отражающих требования градостроительного регламента
8.1	Местоположение на участке	по линии застройки Известкового переулка
8.2	Основные виды работ (в том числе по фасадам и интерьерам)	– капитальный ремонт, модернизация систем инженерного обеспечения, реконструкция в существующих габаритах; – сохранение архитектурно-художественного решения фасадов
8.3	Конфигурация плана	прямоугольная
8.4	Этажность/высотная отметка от существующего уровня земли	3 эт./11,66 м
8.5	Архитектурно-стилистические характеристики (в том числе особенности оформления фасадов)	фронтон над парадной лестницей, стилизованные замковые камни над оконными проемами второго и третьего этажей, межэтажные, подоконные тяги, венчающий карниз простого профиля, угловые пилястры в уровне второго и третьего этажей
8.6	Объемно-пространственные и композиционно-силуэтные характеристики (в том числе угол наклона кровли, мезонин, мансарда, слуховые окна, эркеры, балконы, фронтоны, аттики и проч.)	двускатная кровля
8.7	Основные строительные и отделочные материалы	кирпич, дерево, штукатурка
8.8	Цветовое решение	диапазон зеленой цветовой области от № МП-0201-3 до № МП-0205-3, от № МП-0209-3 до № МП-0213-3, от № МП-0217-3 до № МП-0220-3 (по «Цветовой палитре Москвы»)
8.9	Иные требования	не устанавливаются

9. Объект капитального строительства, существующий в границах регламентного участка (сохраняемый объект капитального строительства, для которого допустимы капитальный ремонт, модернизация систем инженерного обеспечения, реконструкция в существующих габаритах): Известковый переулок, д. 7, стр. 2		
Наименование характеристик и показателей, отражающих требования градостроительного регламента		Значения характеристик и показателей, отражающих требования градостроительного регламента
9.1	Местоположение на участке	в восточной части регламентного участка
9.2	Основные виды работ (в том числе по фасадам и интерьерам)	капитальный ремонт, модернизация систем инженерного обеспечения, реконструкция в существующих габаритах
9.3	Конфигурация плана	прямоугольная усложненная
9.4	Этажность/высотная отметка от существующего уровня земли	4 эт./16,0 м
9.5	Архитектурно-стилистические характеристики (в том числе особенности оформления фасадов)	не устанавливаются
9.6	Объемно-пространственные и композиционно-силуэтные характеристики (в том числе угол наклона кровли, мезонин, мансарда, слуховые окна, эркеры, балконы, фронтоны, аттики и проч.)	сложная форма кровля

9.7	Основные строительные и отделочные материалы	железобетон, штукатурка
9.8	Цветовое решение	диапазон красной цветовой области от № МП-0001-К до № МП-0004-К, от № МП-0009-К до № МП-0013-К, от № МП-0017-К до № МП-0021-К, от № МП-0025-К до № МП-0029-К (по «Цветовой палитре Москвы»)
9.9	Иные требования	не устанавливаются

1. Номер регламентного участка: 4		
2. Режим использования земель и земельных участков в границах единой охранной зоны объектов культурного наследия № 217: Р2		
3. Адрес участка по БТИ: Известковый переулок, д. 5, стр. 1, 2		
4. Объекты капитального строительства, существующие в границах регламентного участка: д. 5, стр. 1, 2		
5. Зоны возможного размещения объектов капитального строительства в границах регламентного участка: нет		
6. Элемент планировочной структуры – регламентный участок:		
Наименование характеристик и показателей, отражающих требования градостроительного регламента		Значения характеристик и показателей, отражающих требования градостроительного регламента
6.1	Основные виды разрешенного использования земельных участков и объектов капитального строительства, входящих в регламентный участок	настоящими регламентами не устанавливаются
6.2	Зоны действия публичных сервитутов, территории общего пользования (внутриквартальные проезды, проходы, озелененные территории)	не устанавливаются
6.3	Минимальная площадь земельного участка, входящего в регламентный участок	не менее пятна застройки под строением 1 дома 5 (219 кв. м)
6.4	Максимальная площадь земельного участка, входящего в регламентный участок	в выделенных границах регламентного участка (720 кв. м)
6.5	Максимальный процент застройки в границах регламентного участка (наземная часть)	не устанавливается
6.6	Минимальный процент площади озеленения в границах регламентного участка	не устанавливается
6.7	Минимальный отступ от границ регламентного участка	не устанавливается
6.8	Максимальная высота застройки (объектов капитального строительства) от существующего уровня земли в границах регламентного участка	19,7 м
6.9	Максимальный процент застройки прочими зданиями и сооружениями (пристройки, навесы, хозяйственные и временные сооружения) в границах регламентного участка	3%
6.10	Минимальная высота застройки прочими зданиями и сооружениями (пристройки, навесы, хозяйственные и временные сооружения) в границах регламентного участка	3,6 м
6.11	Минимальный размер интервалов в уличном фронте застройки в границах регламентного участка	не устанавливается

6.12	Требования в части обеспечения условий восприятия объектов культурного наследия	сохранение исторически сложившегося характера визуального восприятия объектов культурного наследия
6.13	Ограничения в части проведения работ по прокладке и реконструкции дорожных и инженерных коммуникаций	сохранение и восстановление элементов исторической и природной среды объектов культурного наследия
6.14	Ограничения в части проведения земляных, землеустроительных, мелиоративных работ	обеспечение сохранности объектов культурного наследия и объектов археологического наследия
6.15	Требования в части проведения работ по улучшению гидрогеологических и экологических условий	не устанавливаются
6.16	Ограничения в части проведения работ по размещению информационных стендов, рекламных щитов, вывесок, наружного освещения	запрещается установка рекламных конструкций, кроме рекламных конструкций на нестационарных торговых объектах вида «Киоск», на остановочных пунктах наземного городского транспорта общего пользования, на пунктах проката велотранспорта и на общественных туалетах нестационарного типа, афишных стендах, указателях с рекламными модулями, сити-форматах, тумбах
6.17	Требования по защите объектов археологического наследия и культурного слоя	проведение землеустроительных, земляных, строительных, мелиоративных, хозяйственных и иных работ осуществляется с соблюдением требований законодательства об объектах культурного наследия, в том числе с обеспечением сохранности выявленного объекта археологического наследия «Культурный слой в границах города Москвы XVIII в. (Камер-Коллежского вала) (достопримечательное место)»
6.18	Сохраняемые исторические линии застройки улиц, переулков и других элементов планировочной структуры, в том числе улично-дорожной сети	линия застройки Известкового переуллка
6.19	Сохраняемые границы исторических владений в границах регламентного участка (для разработки и актуализации плана межевания)	не устанавливаются
6.20	Сохраняемый или возобновляемый исторический композиционно-пространственный тип застройки владения в границах регламентного участка	не устанавливается
6.21	Сохраняемые и восстанавливаемые элементы озеленения (в том числе породный состав древесных, кустарниковых и цветочных насаждений)	не устанавливаются
6.22	Сохраняемые или восстанавливаемые элементы благоустройства (в том числе: ограды, дорожные покрытия, малые архитектурные формы) в границах регламентного участка	не устанавливаются
6.23	Сохраняемые или восстанавливаемые элементы рельефа и гидрографической сети	не устанавливаются
6.24	Иные требования	освоение подземного пространства и его допустимые параметры определяются в установленном порядке проектной документацией при условии отсутствия негативного влияния на сохранность объектов культурного наследия, в том числе объектов археологического наследия и культурного слоя, а также при условии отсутствия опасности для жизни и/или здоровья человека и окружающей среды

7. Объект капитального строительства, существующий в границах регламентного участка (сохраняемый объект капитального строительства, для которого допустимы капитальный ремонт, модернизация систем инженерного обеспечения, реконструкция в существующих габаритах): Известковый переулок, д. 5, стр. 1		
Наименование характеристик и показателей, отражающих требования градостроительного регламента		Значения характеристик и показателей, отражающих требования градостроительного регламента
7.1	Местоположение на участке	по линии застройки Известкового переулка
7.2	Основные виды работ (в том числе по фасадам и интерьерам)	капитальный ремонт, модернизация систем инженерного обеспечения, реконструкция в существующих габаритах
7.3	Конфигурация плана	прямоугольная
7.4	Этажность/высотная отметка от существующего уровня земли (абсолютная отметка)	5 эт. + цокольный этаж/19,7 м (+148,7 м)
7.5	Архитектурно-стилистические характеристики (в том числе особенности оформления фасадов)	не устанавливаются
7.6	Объемно-пространственные и композиционно-силуэтные характеристики (в том числе угол наклона кровли, мезонин, мансарда, слуховые окна, эркеры, балконы, фронтоны, аттики и проч.)	плоская кровля
7.7	Основные строительные и отделочные материалы	кирпич, бетон, штукатурка, облицовочная плитка
7.8	Цветовое решение	диапазон желтой цветовой области от № МП-0385-Ж до МП-0128-Ж (по «Цветовой палитре Москвы»)
7.9	Иные требования	не устанавливаются

8. Объект капитального строительства, существующий в границах регламентного участка (сохраняемый объект капитального строительства, для которого допустимы капитальный ремонт, модернизация систем инженерного обеспечения, реконструкция в существующих габаритах): Известковый переулок, д. 5, стр. 2		
Наименование характеристик и показателей, отражающих требования градостроительного регламента		Значения характеристик и показателей, отражающих требования градостроительного регламента
8.1	Местоположение на участке	в восточной части регламентного участка
8.2	Основные виды работ (в том числе по фасадам и интерьерам)	– капитальный ремонт, модернизация систем инженерного обеспечения, реконструкция в существующих габаритах; – сохранение архитектурно-художественного решения фасадов
8.3	Конфигурация плана	прямоугольная
8.4	Этажность/высотная отметка от существующего уровня земли	4 эт./14,44 м
8.5	Архитектурно-стилистические характеристики (в том числе особенности оформления фасадов)	кирпичный декор с сухариками
8.6	Объемно-пространственные и композиционно-силуэтные характеристики (в том числе угол наклона кровли, мезонин, мансарда, слуховые окна, эркеры, балконы, фронтоны, аттики и проч.)	мансардная кровля
8.7	Основные строительные и отделочные материалы	кирпич, дерево, железобетон, штукатурка
8.8	Цветовое решение	диапазон красной цветовой области от № МП-0001-К до № МП-0004-К, от № МП-0009-К до № МП-0013-К, от № МП-0017-К до № МП-0021-К, от № МП-0025-К до № МП-0029-К (по «Цветовой палитре Москвы»)
8.9	Иные требования	не устанавливаются

1. Номер регламентного участка: 5		
2. Режим использования земель и земельных участков в границах единой охранной зоны объектов культурного наследия № 217: Р2		
3. Адрес участка по БТИ: Известковый переулок, д. 1, д. 3, д. 3, стр. 2		
4. Объекты капитального строительства, существующие в границах регламентного участка: д. 1; д. 3; д. 3, стр. 2		
5. Зоны возможного размещения объектов капитального строительства в границах регламентного участка: нет		
6. Элемент планировочной структуры – регламентный участок:		
Наименование характеристик и показателей, отражающих требования градостроительного регламента	Значения характеристик и показателей, отражающих требования градостроительного регламента	
6.1	Основные виды разрешенного использования земельных участков и объектов капитального строительства, входящих в регламентный участок	настоящими регламентами не устанавливаются
6.2	Зоны действия публичных сервитутов, территории общего пользования (внутриквартальные проезды, проходы, озелененные территории)	не устанавливаются
6.3	Минимальная площадь земельного участка, входящего в регламентный участок	не менее пятна застройки под строением 2 дома 3 (68 кв. м)
6.4	Максимальная площадь земельного участка, входящего в регламентный участок	в выделенных границах регламентного участка (2 497 кв. м)
6.5	Максимальный процент застройки в границах регламентного участка (наземная часть)	не устанавливается
6.6	Минимальный процент площади озеленения в границах регламентного участка	не устанавливается
6.7	Минимальный отступ от границ регламентного участка	не устанавливается
6.8	Максимальная высота застройки (объектов капитального строительства) от существующего уровня земли в границах регламентного участка	24,8 м
6.9	Максимальный процент застройки прочими зданиями и сооружениями (пристройки, навесы, хозяйственные и временные сооружения) в границах регламентного участка	3%
6.10	Минимальная высота застройки прочими зданиями и сооружениями (пристройки, навесы, хозяйственные и временные сооружения) в границах регламентного участка	3,6 м
6.11	Минимальный размер интервалов в уличном фронте застройки в границах регламентного участка	не устанавливается
6.12	Требования в части обеспечения условий восприятия объектов культурного наследия	сохранение исторически сложившегося характера визуального восприятия объектов культурного наследия
6.13	Ограничения в части проведения работ по прокладке и реконструкции дорожных и инженерных коммуникаций	сохранение и восстановление элементов исторической и природной среды объектов культурного наследия
6.14	Ограничения в части проведения земляных, землеустроительных, мелиоративных работ	обеспечение сохранности объектов культурного наследия и объектов археологического наследия
6.15	Требования в части проведения работ по улучшению гидрогеологических и экологических условий	не устанавливаются
6.16	Ограничения в части проведения работ по размещению информационных стендов, рекламных щитов, вывесок, наружного освещения	запрещается установка рекламных конструкций, кроме рекламных конструкций на нестационарных торговых объектах вида «Киоск», на остановочных пунктах наземного городского транспорта общего пользования, на пунктах проката велотранспорта и на общественных туалетах нестационарного типа, афишных стендах, указателях с рекламными модулями, сити-форматах, тумбах

6.17	Требования по защите объектов археологического наследия и культурного слоя	проведение землеустроительных, земляных, строительных, мелиоративных, хозяйственных и иных работ осуществляется с соблюдением требований законодательства об объектах культурного наследия, в том числе с обеспечением сохранности выявленного объекта археологического наследия «Культурный слой в границах города Москвы XVIII в. (Камер-Коллежского вала) (достопримечательное место)»
6.18	Сохраняемые исторические линии застройки улиц, переулков и других элементов планировочной структуры, в том числе улично-дорожной сети	линии застройки Известкового и Аристарховского переулков
6.19	Сохраняемые границы исторических владений в границах регламентного участка (для разработки и актуализации плана межевания)	не устанавливаются
6.20	Сохраняемый или возобновляемый исторический композиционно-пространственный тип застройки владения в границах регламентного участка	не устанавливается
6.21	Сохраняемые и восстанавливаемые элементы озеленения (в том числе породный состав древесных, кустарниковых и цветочных насаждений)	не устанавливаются
6.22	Сохраняемые или восстанавливаемые элементы благоустройства (в том числе: ограды, дорожные покрытия, малые архитектурные формы) в границах регламентного участка	не устанавливаются
6.23	Сохраняемые или восстанавливаемые элементы рельефа и гидрографической сети	не устанавливаются
6.24	Иные требования	освоение подземного пространства и его допустимые параметры определяются в установленном порядке проектной документацией при условии отсутствия негативного влияния на сохранность объектов культурного наследия, в том числе объектов археологического наследия и культурного слоя, а также при условии отсутствия опасности для жизни и/или здоровья человека и окружающей среды

7. Объект капитального строительства, существующий в границах регламентного участка (объект капитального строительства, для которого допустимы капитальный ремонт, модернизация систем инженерного обеспечения, реконструкция в существующих габаритах): Известковый переулок, д. 1

Наименование характеристик и показателей, отражающих требования градостроительного регламента		Значения характеристик и показателей, отражающих требования градостроительного регламента
7.1	Местоположение на участке	по линии застройки Известкового и Аристарховского переулков
7.2	Основные виды работ (в том числе по фасадам и интерьерам)	капитальный ремонт, модернизация систем инженерного обеспечения, реконструкция в существующих габаритах
7.3	Конфигурация плана	прямоугольная
7.4	Этажность/высотная отметка от существующего уровня земли	5 эт. с мансардой/22,75 м
7.5	Архитектурно-стилистические характеристики (в том числе особенности оформления фасадов)	кирпичный руст, сандрики, фронтоны, межэтажные тяги
7.6	Объемно-пространственные и композиционно-силуэтные характеристики (в том числе угол наклона кровли, мезонин, мансарда, слуховые окна, эркеры, балконы, фронтоны, аттики и проч.)	мансардная кровля

7.7	Основные строительные и отделочные материалы	кирпич, железобетон
7.8	Цветовое решение	диапазон красной цветовой области от № МП-0001-К до № МП-0004-К, от № МП-0009-К до № МП-0013-К, от № МП-0017-К до № МП-0021-К, от № МП-0025-К до № МП-0029-К (по «Цветовой палитре Москвы»)
7.9	Иные требования	не устанавливаются

8. Объект капитального строительства, существующий в границах регламентного участка (объекты капитального строительства, для которых допустимы капитальный ремонт, модернизация систем инженерного обеспечения, реконструкция в существующих габаритах): Известковый переулок, д. 3

Наименование характеристик и показателей, отражающих требования градостроительного регламента		Значения характеристик и показателей, отражающих требования градостроительного регламента
8.1	Местоположение на участке	по линии застройки Известкового переулка
8.2	Основные виды работ (в том числе по фасадам и интерьерам)	капитальный ремонт, модернизация систем инженерного обеспечения, реконструкция в существующих габаритах
8.3	Конфигурация плана	прямоугольная усложненная
8.4	Этажность/высотная отметка от существующего уровня земли	7-8 эт./24,8 м
8.5	Архитектурно-стилистические характеристики (в том числе особенности оформления фасадов)	не устанавливаются
8.6	Объемно-пространственные и композиционно-силуэтные характеристики (в том числе угол наклона кровли, мезонин, мансарда, слуховые окна, эркеры, балконы, фронтоны, аттики и проч.)	сложная форма кровли
8.7	Основные строительные и отделочные материалы	железобетон
8.8	Цветовое решение	диапазон желтой цветовой области от № МП-0065-Ж до № МП-0096-Ж (по «Цветовой палитре Москвы»)
8.9	Иные требования	не устанавливаются

9. Объект капитального строительства, существующий в границах регламентного участка (объекты капитального строительства, для которых допустимы капитальный ремонт, модернизация систем инженерного обеспечения, реконструкция в существующих габаритах): Известковый переулок, д. 3, стр. 2

Наименование характеристик и показателей, отражающих требования градостроительного регламента		Значения характеристик и показателей, отражающих требования градостроительного регламента
9.1	Местоположение на участке	в восточной части регламентного участка
9.2	Основные виды работ (в том числе по фасадам и интерьерам)	капитальный ремонт, модернизация систем инженерного обеспечения, реконструкция в существующих габаритах
9.3	Конфигурация плана	прямоугольная
9.4	Этажность/высотная отметка от существующего уровня земли	2 эт./8 м
9.5	Архитектурно-стилистические характеристики (в том числе особенности оформления фасадов)	не устанавливаются
9.6	Объемно-пространственные и композиционно-силуэтные характеристики (в том числе угол наклона кровли, мезонин, мансарда, слуховые окна, эркеры, балконы, фронтоны, аттики и проч.)	плоская кровля
9.7	Основные строительные и отделочные материалы	кирпич, железобетон

9.8	Цветовое решение	диапазон серой цветовой области от № МП-0225-С до № МП-0227-С, от № МП-0289-С до № МП-0291-С (по «Цветовой палитре Москвы»)
9.9	Иные требования	не устанавливаются

1. Номер регламентного участка: 6		
2. Режим использования земель и земельных участков в границах единой охранной зоны объектов культурного наследия № 217: Р2		
3. Адрес участка по БТИ: нет адреса БТИ (юго-восточнее здания по адресу: Известковый пер., д. 1)		
4. Объекты капитального строительства, существующие в границах регламентного участка: нет		
5. Зоны возможного размещения объектов капитального строительства в границах регламентного участка: 1(6), 2(6), 3(6)		
6. Элемент планировочной структуры – регламентный участок:		
Наименование характеристик и показателей, отражающих требования градостроительного регламента		Значения характеристик и показателей, отражающих требования градостроительного регламента
6.1	Основные виды разрешенного использования земельных участков и объектов капитального строительства, входящих в регламентный участок	настоящими регламентами не устанавливаются
6.2	Зоны действия публичных сервитутов, территории общего пользования (внутриквартальные проезды, проходы, озелененные территории)	не устанавливаются
6.3	Минимальная площадь земельного участка, входящего в регламентный участок	не устанавливается
6.4	Максимальная площадь земельного участка, входящего в регламентный участок	в выделенных границах регламентного участка (2 087 кв.м)
6.5	Максимальный процент застройки в границах регламентного участка (наземная часть)	70%
6.6	Минимальный процент площади озеленения в границах регламентного участка	не устанавливается
6.7	Минимальный отступ от границ регламентного участка	не устанавливается
6.8	Максимальная высота застройки (объектов капитального строительства) от существующего уровня земли в границах регламентного участка	16,0 м
6.9	Максимальный процент застройки прочими зданиями и сооружениями (пристройки, навесы, хозяйственные и временные сооружения) в границах регламентного участка	3%
6.10	Минимальная высота застройки прочими зданиями и сооружениями (пристройки, навесы, хозяйственные и временные сооружения) в границах регламентного участка	3,6 м
6.11	Минимальный размер интервалов в уличном фронте застройки в границах регламентного участка	не устанавливается
6.12	Требования в части обеспечения условий восприятия объектов культурного наследия	сохранение исторически сложившегося характера визуального восприятия объектов культурного наследия
6.13	Ограничения в части проведения работ по прокладке и реконструкции дорожных и инженерных коммуникаций	сохранение и восстановление элементов исторической и природной среды объектов культурного наследия
6.14	Ограничения в части проведения земляных, землеустроительных, мелиоративных работ	обеспечение сохранности объектов культурного наследия и объектов археологического наследия
6.15	Требования в части проведения работ по улучшению гидрогеологических и экологических условий	не устанавливаются

6.16	Ограничения в части проведения работ по размещению информационных стендов, рекламных щитов, вывесок, наружного освещения	запрещается установка рекламных конструкций, кроме рекламных конструкций на нестационарных торговых объектах вида «Киоск», на остановочных пунктах наземного городского транспорта общего пользования, на пунктах проката велотранспорта и на общественных туалетах нестационарного типа, афишных стендах, указателях с рекламными модулями, сити-форматах, тумбах
6.17	Требования по защите объектов археологического наследия и культурного слоя	проведение землеустроительных, земляных, строительных, мелиоративных, хозяйственных и иных работ осуществляется с соблюдением требований законодательства об объектах культурного наследия, в том числе с обеспечением сохранности выявленного объекта археологического наследия «Культурный слой в границах города Москвы XVIII в. (Камер-Коллежского вала) (достопримечательное место)»
6.18	Сохраняемые исторические линии застройки улиц, переулков и других элементов планировочной структуры, в том числе улично-дорожной сети	линии застройки Аристарховского переулка
6.19	Сохраняемые границы исторических владений в границах регламентного участка (для разработки и актуализации плана межевания)	не устанавливаются
6.20	Сохраняемый или возобновляемый исторический композиционно-пространственный тип застройки владения в границах регламентного участка	не устанавливается
6.21	Сохраняемые и восстанавливаемые элементы озеленения (в том числе породный состав древесных, кустарниковых и цветочных насаждений)	не устанавливаются
6.22	Сохраняемые или восстанавливаемые элементы благоустройства (в том числе: ограды, дорожные покрытия, малые архитектурные формы) в границах регламентного участка	не устанавливаются
6.23	Сохраняемые или восстанавливаемые элементы рельефа и гидрографической сети	не устанавливаются
6.24	Иные требования	освоение подземного пространства и его допустимые параметры определяются в установленном порядке проектной документацией при условии отсутствия негативного влияния на сохранность объектов культурного наследия, в том числе объектов археологического наследия и культурного слоя, а также при условии отсутствия опасности для жизни и/или здоровья человека и окружающей среды

7. Зона возможного размещения объектов капитального строительства в границах регламентного участка: 1(6)

Наименование характеристик и показателей, отражающих требования градостроительного регламента		Значения характеристик и показателей, отражающих требования градостроительного регламента
7.1	Местоположение на участке	по исторической линии застройки Аристарховского переулка
7.2	Основные виды работ (в том числе по фасадам и интерьерам)	строительство, в рамках применения специальных мер, направленных на регенерацию исторической среды, в параметрах градостроительного регламента, определенных на основе историко-культурных исследований и выводов визуально-ландшафтного анализа с включением в объем сохранившегося уличного фасада с его реставрацией на основе обмерных и архивных чертежей

7.3	Конфигурация плана	не устанавливается
7.4	Этажность/высотная отметка от существующего уровня земли (абсолютная отметка)	2 эт. + мансарда/10,8 м (+138,8 м)
7.5	Архитектурно-стилистические характеристики (в том числе особенности оформления фасадов)	раздел «Архитектурные решения» проектной документации объекта капитального строительства подлежит согласованию с органом исполнительной власти города Москвы, уполномоченным в области градостроительного проектирования и архитектуры
7.6	Объемно-пространственные и композиционно-силуэтные характеристики (в том числе угол наклона кровли, мезонин, мансарда, слуховые окна, эркеры, балконы, фронтоны, аттики и проч.)	треугольный фронтон по центру уличного фасада, скатная кровля
7.7	Основные строительные и отделочные материалы	кирпич, бетон, штукатурка, натуральный и/или искусственный камень
7.8	Цветовое решение	не устанавливается
7.9	Иные требования	не устанавливаются

8. Зона возможного размещения объектов капитального строительства в границах регламентного участка: 2(б)		
Наименование характеристик и показателей, отражающих требования градостроительного регламента		Значения характеристик и показателей, отражающих требования градостроительного регламента
8.1	Местоположение на участке	по исторической линии застройки Аристарховского переулка
8.2	Основные виды работ (в том числе по фасадам и интерьерам)	строительство, в рамках применения специальных мер, направленных на регенерацию исторической среды, в параметрах градостроительного регламента, определенных на основе историко-культурных исследований и выводов визуально-ландшафтного анализа с восстановлением уличного фасада на основе обмерных и архивных чертежей
8.3	Конфигурация плана	не устанавливается
8.4	Этажность/высотная отметка от существующего уровня земли (абсолютная отметка)	2 эт. + мансарда/10,8 м (+138,8 м)
8.5	Архитектурно-стилистические характеристики (в том числе особенности оформления фасадов)	раздел «Архитектурные решения» проектной документации объекта капитального строительства подлежит согласованию с органом исполнительной власти города Москвы, уполномоченным в области градостроительного проектирования и архитектуры
8.6	Объемно-пространственные и композиционно-силуэтные характеристики (в том числе угол наклона кровли, мезонин, мансарда, слуховые окна, эркеры, балконы, фронтоны, аттики и проч.)	треугольный фронтон по центру уличного фасада, скатная кровля
8.7	Основные строительные и отделочные материалы	кирпич, бетон, штукатурка, натуральный и/или искусственный камень
8.8	Цветовое решение	не устанавливается
8.9	Иные требования	не устанавливаются

9. Зона возможного размещения объектов капитального строительства в границах регламентного участка: 3(6)		
Наименование характеристик и показателей, отражающих требования градостроительного регламента		Значения характеристик и показателей, отражающих требования градостроительного регламента
9.1	Местоположение на участке	в западной, южной и восточной части регламентного участка
9.2	Основные виды работ (в том числе по фасадам и интерьерам)	строительство, в рамках применения специальных мер, направленных на регенерацию исторической среды, в параметрах градостроительного регламента, определенных на основе историко-культурных исследований и выводов визуально-ландшафтного анализа
9.3	Конфигурация плана	не устанавливается
9.4	Этажность/высотная отметка от существующего уровня земли (абсолютная отметка)	3 эт. + мансарда/16,0 м (+145,0 м)
9.5	Архитектурно-стилистические характеристики (в том числе особенности оформления фасадов)	раздел «Архитектурные решения» проектной документации объекта капитального строительства подлежит согласованию с органом исполнительной власти города Москвы, уполномоченным в области градостроительного проектирования и архитектуры
9.6	Объемно-пространственные и композиционно-силуэтные характеристики (в том числе угол наклона кровли, мезонин, мансарда, слуховые окна, эркеры, балконы, фронтоны, аттики и проч.)	скатная кровля
9.7	Основные строительные и отделочные материалы	кирпич, бетон, штукатурка, натуральный и/или искусственный камень
9.8	Цветовое решение	не устанавливается
9.9	Иные требования	не устанавливаются

О внесении изменения в постановление Правительства Москвы от 28 марта 2017 г. № 120-ПП

Постановление Правительства Москвы от 18 октября 2022 года № 2254-ПП

В соответствии с Градостроительным кодексом Российской Федерации, Законом города Москвы от 25 июня 2008 г. № 28 «Градостроительный кодекс города Москвы», постановлениями Правительства Москвы от 7 апреля 2009 г. № 270-ПП «О создании Городской комиссии по вопросам градостроительства, землепользования и застройки при Правительстве Москвы и об утверждении положений о Городской и окружной комиссиях по вопросам градостроительства, землепользования и застройки при Правительстве Москвы», от 22 марта 2022 г. № 438-ПП «О реализации положений пункта 2 статьи 7 Федерального закона от 14 марта 2022 г. № 58-ФЗ «О внесении изменений в отдельные законодательные акты Российской Федерации» Правительство Москвы постановляет:

1. Внести изменение в постановление Правительства Москвы от 28 марта 2017 г. № 120-ПП «Об утверждении правил землепользования и застройки города Москвы», изложив подраздел «Пункт 369» раздела 2 книги 8 территориальной части правил землепользования и застройки приложения к постановлению в редакции согласно приложению к настоящему постановлению.

2. Контроль за выполнением настоящего постановления возложить на заместителя Мэра Москвы в Правительстве Москвы по вопросам градостроительной политики и строительства Бочкарева А.Ю.

Мэр Москвы **С.С.Собянин**

Приложение

к постановлению Правительства Москвы
от 18 октября 2022 г. № 2254-ПП

**Внесение изменения в приложение к постановлению Правительства Москвы
от 28 марта 2017 г. № 120-ПП**

Книга 8
Юго-Западный административный округ города Москвы

Пункт 369

Территориальная зона	2209297
Основные виды разрешенного использования	3.1.1. Предоставление коммунальных услуг. 3.2.2. Оказание социальной помощи населению. 3.4.1. Амбулаторно-поликлиническое обслуживание. 3.8.1. Государственное управление. 4.9. Служебные гаражи. 12.0.2. Благоустройство территории
Условно разрешенные виды использования	
Вспомогательные виды	
Максимальный процент застройки (%)	Не установлен
Высота застройки (м)	Существующие здания – в габаритах существующих зданий. Новое строительство: – очистные сооружения – 12; – здания центра социальной защиты населения и ЗАГС – 19,8
Плотность застройки (тыс. кв.м/га)	Не установлена
Минимальные и (или) максимальные размеры земельных участков (га)	
Иные показатели	Новое строительство – общая площадь 8014,8 кв.м, в том числе: – здание центра социальной защиты населения – 3521,2 кв.м; – здание ЗАГС – 1567,5 кв.м; – подземный гараж-стоянка на 52 машино-места – 2926,1 кв.м. Очистные сооружения № 3 – общая площадь объекта – 5420 кв.м, в том числе: – наземная часть – 1970 кв.м; – подземная часть – 3450 кв.м. Общая площадь трансформаторной подстанции – 19 кв.м. Площадь существующих объектов – 8829,9 кв.м: – здание детской поликлиники – общая площадь – 8533,1 кв.м; – центральный тепловой пункт – 3 – общая площадь – 296,8 кв.м

О мерах, направленных на осуществление непрограммных направлений деятельности Департамента экономической политики и развития города Москвы

Постановление Правительства Москвы от 18 октября 2022 года № 2270-ПП

В соответствии со статьей 9 Закона города Москвы от 24 ноября 2021 г. № 33 «О бюджете города Москвы на 2022 год и плановый период 2023 и 2024 годов» **Правительство Москвы постановляет:**

1. Предоставить в 2022 году грант юридическому лицу, указанному в приложении к настоящему постановлению, в рамках осуществления Департаментом экономической политики и развития города Москвы непрограммных направлений деятельности за счет бюджетных ассигнований согласно приложению к настоящему постановлению.

2. Контроль за выполнением настоящего постановления возложить на заместителя Мэра Москвы в Правительстве Москвы по вопросам экономической политики и имущественно-земельных отношений Ефимова В.В.

Мэр Москвы **С.С.Собянин**

Приложение к постановлению Правительства Москвы № 2270-ПП от 18.10.2022 г. не подлежит опубликованию.

О внесении изменений в постановление Правительства Москвы от 17 ноября 2009 г. № 1268-ПП

Постановление Правительства Москвы от 19 октября 2022 года № 2276-ПП

В соответствии с Законом города Москвы от 8 июля 2009 г. № 25 «О правовых актах города Москвы» **Правительство Москвы постановляет:**

1. Внести изменения в постановление Правительства Москвы от 17 ноября 2009 г. № 1268-ПП «О региональной социальной доплате к пенсии» (в редакции постановлений Правительства Москвы от 8 августа 2012 г. № 396-ПП, от 17 декабря 2013 г. № 851-ПП, от 23 декабря 2015 г. № 932-ПП, от 22 ноября 2016 г. № 772-ПП, от 5 ноября 2019 г. № 1436-ПП, от 30 июля 2021 г. № 1152-ПП, от 22 декабря 2021 г. № 2159-ПП):

1.1. В пункте 1 постановления слова «детям, не достигшим возраста 18 лет, получающим пенсию в городе Москве» заменить словами «детям, не достигшим возраста 18 лет (в том числе детям-инвалидам), получающим пенсию в городе Москве, и лицам (в том числе инвалидам с детства), не достигшим возраста 23 лет, обучающимся по очной форме обучения по основным образовательным программам в организациях, осуществляющих образовательную деятельность, и получающим пенсию в городе Москве».

1.2. Абзац первый пункта 9 приложения 1 к постановлению после слов «следующие денежные выплаты» дополнить словами «в установленных суммах».

1.3. Подпункт «г» пункта 9 приложения 1 к постановлению изложить в следующей редакции:

«г) ежемесячная доплата к пенсии лицам, замещавшим государственные должности Российской Федерации, государственные должности города Москвы, государственные должности других субъектов Российской Федерации, должности федеральной государственной гражданской

службы, должности государственной гражданской службы города Москвы, должности государственной гражданской службы других субъектов Российской Федерации;».

1.4. Подпункт «д» пункта 9 приложения 1 к постановлению изложить в следующей редакции:

«д) ежемесячная доплата к пенсии лицам, замещавшим муниципальные должности в городе Москве, муниципальные должности в других субъектах Российской Федерации, должности муниципальной службы в городе Москве, должности муниципальной службы в других субъектах Российской Федерации;».

1.5. В подпункте «г» пункта 33 приложения 1 к постановлению слова «, – с 1-го числа» заменить словами «(за исключением случаев осуществления работы и (или) иной деятельности в периоды временного трудоустройства по направлению государственной службы занятости пенсионеров из числа лиц (в том числе инвалидов с детства), не достигших возраста 23 лет, обучающихся по очной форме обучения по основным образовательным программам в организациях, осуществляющих образовательную деятельность, и получающих пенсию в городе Москве, в свободное от учебы время и периоды их участия в общественных работах по направлению государственной службы занятости), – с 1-го числа».

1.6. Абзац первый пункта 3.1 приложения 2 к постановлению после слов «следующие денежные выплаты» дополнить словами «в установленных суммах».

1.7. Пункт 3.1.4 приложения 2 к постановлению изложить в следующей редакции:

«3.1.4. Ежемесячная доплата к пенсии лицам, замещавшим государственные должности Российской Феде-

рации, государственные должности города Москвы, государственные должности других субъектов Российской Федерации, должности федеральной государственной гражданской службы, должности государственной гражданской службы города Москвы, должности государственной гражданской службы других субъектов Российской Федерации.».

1.8. Пункт 3.1.5 приложения 2 к постановлению изложить в следующей редакции:

«3.1.5. Ежемесячная доплата к пенсии лицам, замещавшим муниципальные должности в городе Москве, муниципальные должности в других субъектах Российской Федерации, должности муниципальной службы в городе Москве, должности муниципальной службы в других субъектах Российской Федерации.».

1.9. В пункте 4.6.1 приложения 2 к постановлению слова «с 1 января года, на который установлена величина прожиточного минимума пенсионера в городе Москве» заменить словами «со дня изменения указанной величины».

1.10. В абзаце третьем пункта 4.7 приложения 2 к постановлению слова «осуществляется с применением правила определения размера региональной социальной доплаты до прожиточного минимума пенсионера, предусмотренного пунктом 4.10 настоящих Правил» заменить словами «осуществляется с применением правил определения размера региональной социальной доплаты до прожиточного минимума пенсионера, предусмотренных пунктами 4.10 и 4.11 настоящих Правил».

1.11. Приложение 2 к постановлению дополнить пунктом 4.11 в следующей редакции:

«4.11. В период с 1 января текущего года до дня проведения в текущем году дополнительной индексации денежных выплат, указанных в пунктах 3.1.1 и 3.1.8 настоящих Правил, в подсчет общей суммы материального обеспечения пенсионера для определения размера реги-

ональной социальной доплаты до прожиточного минимума пенсионера размеры указанных денежных выплат включаются с учетом их индексации и (или) корректировки, произведенных в предыдущем году.

Со дня проведения в текущем году дополнительной индексации размеров денежных выплат, указанных в пунктах 3.1.1 и 3.1.8 настоящих Правил, в подсчет общей суммы материального обеспечения пенсионера для определения размера региональной социальной доплаты до прожиточного минимума пенсионера указанные денежные выплаты включаются в размерах, установленных до дня проведения дополнительной индексации в текущем году.».

1.12. В пункте 5.1.2 приложения 2 к постановлению слова «, – с первого числа» заменить словами «(за исключением выполнения работы и (или) иной деятельности в периоды временного трудоустройства по направлению государственной службы занятости пенсионеров из числа лиц (в том числе инвалидов с детства), не достигших возраста 23 лет, обучающихся по очной форме обучения по основным образовательным программам в организациях, осуществляющих образовательную деятельность, и получающих пенсию в городе Москве, в свободное от учебы время и в периоды их участия в общественных работах по направлению государственной службы занятости), – с 1-го числа».

1.13. В пункте 5.3 приложения 2 к постановлению слова «в соответствии с пунктами 4.5 и 4.10 настоящих Правил» заменить словами «в соответствии с пунктами 4.5, 4.10 и 4.11 настоящих Правил».

2. Контроль за выполнением настоящего постановления возложить на заместителя Мэра Москвы в Правительстве Москвы по вопросам социального развития Ракову А.В.

Мэр Москвы **С.С.Собянин**

О мерах, направленных на осуществление непрограммных направлений деятельности Департамента экономической политики и развития города Москвы

Постановление Правительства Москвы от 20 октября 2022 года № 2277-ПП

В соответствии со статьей 9 Закона города Москвы от 24 ноября 2021 г. № 33 «О бюджете города Москвы на 2022 год и плановый период 2023 и 2024 годов» **Правительство Москвы постановляет:**

1. Предоставить в 2022 году грант юридическому лицу, указанному в приложении к настоящему постановлению, в рамках осуществления Департаментом экономической политики и развития города Москвы непрограммных направлений деятельности за счет бюджетных ассигнований согласно приложению к настоящему постановлению.

2. Контроль за выполнением настоящего постановления возложить на заместителя Мэра Москвы в Правительстве Москвы по вопросам экономической политики и имущественно-земельных отношений Ефимова В.В.

Мэр Москвы **С.С.Собянин**

Приложение к постановлению Правительства Москвы № 2277-ПП от 20.10.2022 г. не подлежит опубликованию.

Распоряжения Правительства Москвы



О проведении электронного конкурса на заключение государственного контракта на поставку изделий (в том числе мебели) для оснащения медицинских организаций государственной системы здравоохранения города Москвы, предусматривающего встречные инвестиционные обязательства поставщика по созданию, модернизации, освоению на территории города Москвы их производства

Распоряжение Правительства Москвы от 14 октября 2022 года № 708-РП

В соответствии со статьей 111.4 Федерального закона от 5 апреля 2013 г. № 44-ФЗ «О контрактной системе в сфере закупок товаров, работ, услуг для обеспечения государственных и муниципальных нужд», постановлением Правительства Москвы от 25 апреля 2017 г. № 217-ПП «О порядке взаимодействия заказчиков города Москвы при принятии решения о проведении электронного конкурса на заключение контракта на поставку товара, оказание услуги, предусматривающего встречные инвестиционные обязательства поставщика (исполнителя) по созданию, модернизации, освоению производства товара и (или) созданию, реконструкции используемого для оказания услуги имущества»:

1. Провести электронный конкурс на заключение государственного контракта на поставку изделий (в том числе мебели) для оснащения медицинских организаций государственной системы здравоохранения города Москвы, предусматривающего встречные инвестиционные обязательства поставщика по созданию, модернизации, освоению их производства на территории города Москвы (далее также – контракт).

2. Утвердить:

2.1. Перечень изделий (в том числе мебели) для оснащения медицинских организаций государственной системы здравоохранения города Москвы, производство которых создается, модернизируется, осваивается на территории города Москвы в соответствии с государственным контрактом на поставку изделий (в том числе мебели) для оснащения медицинских организаций государственной системы здравоохранения города Москвы, предусматривающим встречные инвестиционные обязательства поставщика по созданию, модернизации, освоению на территории города Москвы их производства,

а также минимальное количество товара, возможность производства которого должна быть обеспечена создаваемым, модернизируемым, осваиваемым производством (приложение 1).

2.2. Основные условия проведения конкурса и заключаемого государственного контракта на поставку изделий (в том числе мебели) для оснащения медицинских организаций государственной системы здравоохранения города Москвы, предусматривающего встречные инвестиционные обязательства поставщика по созданию, модернизации, освоению на территории города Москвы их производства (приложение 2).

3. Установить, что:

3.1. Срок действия контракта составляет 10 лет.

3.2. Минимальный объем инвестиций, который должен быть осуществлен начиная с даты заключения контракта в создание, модернизацию, освоение на территории города Москвы производства изделий (в том числе мебели), указанных в приложении 1 к настоящему распоряжению, составляет 250 миллионов рублей.

3.3. Максимальный срок, в течение которого осуществляется создание, модернизация, освоение на территории города Москвы производства изделий (в том числе мебели), указанных в приложении 1 к настоящему распоряжению, составляет не более 36 месяцев с даты заключения контракта.

3.4. Департамент города Москвы по конкурентной политике проводит конкурс на заключение контракта.

3.5. Департамент здравоохранения города Москвы – государственный заказчик совместно с Департаментом инвестиционной и промышленной политики города Москвы разрабатывает и утверждает извещение о проведении конкурса, проводит проверки исполнения

поставщиком встречных инвестиционных обязательств по контракту, осуществляет приемку результатов исполнения встречных инвестиционных обязательств по контракту в порядке, предусмотренном контрактом.

3.6. Департамент здравоохранения города Москвы заключает контракт.

3.7. Для целей осуществления закупок в соответствии с пунктом 48 части 1 статьи 93 Федерального закона от 5 апреля 2013 г. № 44-ФЗ «О контрактной системе в сфере закупок товаров, работ, услуг для обеспечения государственных и муниципальных нужд» Департамент экономической политики и развития города Москвы устанавливает порядок определения предельной цены единицы каждого закупаемого изделия (в том числе мебели), производство которого создается, модернизируется, осваивается в соответствии с контрактом, а также порядок определения цены контракта, заключаемого с единственным поставщиком, и обеспечивает совместно с Департаментом здравоохранения города Москвы опубликование указанных порядков определения цен на официальных сайтах Департамента экономической политики и развития города Москвы и Департамента здравоохранения города Москвы в информационно-телекоммуникационной сети Интернет.

3.8. Цена единицы закупаемого изделия (в том числе мебели), определенная для целей осуществления закупок

в соответствии с пунктом 48 части 1 статьи 93 Федерального закона от 5 апреля 2013 г. № 44-ФЗ «О контрактной системе в сфере закупок товаров, работ, услуг для обеспечения государственных и муниципальных нужд», не может превышать цену единицы закупаемого изделия (в том числе мебели), установленную в контракте.

3.9. Требование о максимальном количестве изделий (в том числе мебели) для оснащения медицинских организаций государственной системы здравоохранения города Москвы, поставку которых поставщик вправе осуществить в течение одного календарного года при исполнении контрактов, заключенных в соответствии с пунктом 48 части 1 статьи 93 Федерального закона от 5 апреля 2013 г. № 44-ФЗ «О контрактной системе в сфере закупок товаров, работ, услуг для обеспечения государственных и муниципальных нужд», не устанавливается.

4. Контроль за выполнением настоящего распоряжения возложить на заместителя Мэра Москвы в Правительстве Москвы по вопросам экономической политики и имущественно-земельных отношений Ефимова В.В. и заместителя Мэра Москвы в Правительстве Москвы по вопросам социального развития Ракову А.В.

Мэр Москвы **С.С.Собянин**

Приложение 1

к распоряжению Правительства Москвы
от 14 октября 2022 г. № 708-ПП

Перечень изделий (в том числе мебели) для оснащения медицинских организаций государственной системы здравоохранения города Москвы, производство которых создается, модернизируется, осваивается на территории города Москвы в соответствии с государственным контрактом на поставку изделий (в том числе мебели) для оснащения медицинских организаций государственной системы здравоохранения города Москвы, предусматривающим встречные инвестиционные обязательства поставщика по созданию, модернизации, освоению на территории города Москвы их производства, а также минимальное количество товара, возможность производства которого должна быть обеспечена создаваемым, модернизируемым, осваиваемым производством

№ п/п	Наименование изделия ¹	Единица измерения	Минимальное количество изделий (в том числе мебели), производство которых создается, модернизируется, осваивается на территории города Москвы в течение планируемого срока поставки
1	2	3	4
1	Банкетка	штука	940
2	Банкетка медицинская	штука	120
3	Брифинг-приставка	штука	180
4	Вешалка напольная	штука	3 600
5	Вешалка настенная	штука	360
6	Вешалка пристенная	штука	10

№ п/п	Наименование изделия ¹	Единица измерения	Минимальное количество изделий (в том числе мебели), производство которых создается, модернизируется, осваивается на территории города Москвы в течение планируемого срока поставки
1	2	3	4
7	Вешало мобильное	штука	180
8	Встраиваемая холодильная витрина	штука	180
9	Дерево декоративное	штука	336
10	Диван	штука	850
11	Диван встроенный	штука	180
12	Журнальный столик	штука	1 580
13	Зеркало ростовое	штука	1 080
14	Картотечный шкаф	штука	180
15	Комплект встроенной кухонной мебели	штука	40
16	Комплект жесткой мебели	штука	540
17	Комплект медицинской мебели	штука	750
18	Кресло	штука	8 119
19	Кресло-кровать	штука	20
20	Кухонный гарнитур с мойкой	штука	180
21	Кушетка медицинская	штука	3 790
22	Кушетка смотровая	штука	150
23	Кушетка физиотерапевтическая	штука	360
24	Кушетка функциональная мобильная	штука	120
25	Лесенка-подставка	штука	80
26	Мойка	штука	230
27	Подставка для сумки	штука	4 370
28	Пост	штука	540
29	Пуф	штука	1 620
30	Секция гардеробная	штука	1 204
31	Скамья	штука	690
32	Стеллаж	штука	3 836

№ п/п	Наименование изделия ¹	Единица измерения	Минимальное количество изделий (в том числе мебели), производство которых создается, модернизируется, осваивается на территории города Москвы в течение планируемого срока поставки
1	2	3	4
33	Стеллаж медицинский	штука	2 680
34	Стенка многофункциональная	штука	210
35	Стойка	штука	1 016
36	Стойка-стол	штука	10
37	Стол	штука	17 450
38	Стол лабораторный	штука	190
39	Стол медицинский	штука	4 550
40	Стол-тележка	штука	580
41	Стол-тумбочка	штука	280
42	Стол-шкаф	штука	390
43	Стол-шкаф медицинский	штука	270
44	Столик	штука	1 632
45	Столик медицинский	штука	160
46	Стул	штука	15 890
47	Стул физиотерапевтический	штука	180
48	Стульчик	штука	2 436
49	Ступенька-подставка	штука	690
50	Табурет медицинский	штука	2 030
51	Тумба	штука	11 360
52	Тумба медицинская	штука	6 780
53	Тумба-мойка	штука	1 080
54	Ширма медицинская	штука	3 940
55	Шкаф	штука	31 331
56	Шкаф лабораторный	штука	300
57	Шкаф медицинский	штука	7 775
58	Пеленальный стол открытый	штука	588
59	Кресло гинекологическое	штука	140

№ п/п	Наименование изделия ¹	Единица измерения	Минимальное количество изделий (в том числе мебели), производство которых создается, модернизируется, осваивается на территории города Москвы в течение планируемого срока поставки
1	2	3	4
60	Кресло для внутривенных вливаний и взятия крови	штука	70
61	Кресло урологическое	штука	140
62	Кровать	штука	140
63	Кровать для реанимации и интенсивной терапии	штука	532
64	Кровать медицинская	штука	2 807
65	Кровать медицинская многофункциональная	штука	364
66	Кровать медицинская реанимационная	штука	70
67	Кровать функциональная	штука	546
68	Офтальмологический столик	штука	70
69	Рабочее место офтальмолога	штука	210
70	Стойка для цистуретроскопа	штука	70
71	Стол гипсовой	штука	140
72	Стол для кинезотерапии	штука	168
73	Стол для работы с гипсом со встроенной моечной ванной	штука	140
74	Стол массажный	штука	140
75	Стол многофункциональный для гипсования	штука	14
76	Стол общехирургический	штука	280
77	Стол перевязочный	штука	140
78	Стол смотровой	штука	28
79	Стул медицинский	штука	3 290
80	Пеленальный стол откидной	штука	243

¹ Наименование изделий (в том числе мебели), технические, внешние и иные характеристики изделий (в том числе мебели), включая их описание, подлежат уточнению в извещении о проведении конкурса.

Приложение 2

к распоряжению Правительства Москвы
от 14 октября 2022 г. № 708-ПП

Основные условия проведения конкурса и заключаемого государственного контракта на поставку изделий (в том числе мебели) для оснащения медицинских организаций государственной системы здравоохранения города Москвы, предусматривающего встречные инвестиционные обязательства поставщика по созданию, модернизации, освоению на территории города Москвы их производства

1. Этапы создания, модернизации, освоения на территории города Москвы производства изделий (в том числе мебели) для оснащения медицинских организаций государственной системы здравоохранения города Москвы определены в приложении 2 к настоящим Основным условиям проведения конкурса и заключаемого государственного контракта на поставку изделий (в том числе мебели) для оснащения медицинских организаций государственной системы здравоохранения города Москвы, предусматривающего встречные инвестиционные обязательства поставщика по созданию, модернизации, освоению на территории города Москвы их производства (далее – Основные условия).

2. Учету в целях исполнения встречных инвестиционных обязательств по государственному контракту на поставку изделий (в том числе мебели) для оснащения медицинских организаций государственной системы здравоохранения города Москвы, предусматривающему встречные инвестиционные обязательства поставщика по созданию, модернизации, освоению на территории города Москвы их производства (далее – контракт), подлежат инвестиции, осуществленные поставщиком в создание, модернизацию, освоение на территории города Москвы производства изделий (в том числе мебели), перечень которых указан в приложении 1 к настоящему распоряжению (далее – перечень), с даты заключения контракта, без учета объема средств, направленных на приобретение объектов капитального строительства и (или) земельных участков (прав на объекты капитального строительства и (или) земельные участки).

При этом объем инвестиций в создание, реконструкцию, модернизацию, техническое перевооружение объектов капитального строительства, закупку, монтаж и пусконаладку оборудования (в том числе для упаковки и сборки изделий), осуществляемых поставщиком при создании, модернизации, освоении на территории города Москвы производства изделий (в том числе мебели), составляет не менее 70 процентов от объема инвестиций по контракту.

3. Объектом инвестиций поставщика является создание, модернизация, освоение на территории города Москвы промышленного производства изделий (в том числе мебели), указанных в перечне, с уровнем локализации производства согласно приложению 2 к настоящим Основным условиям.

4. Цена контракта определяется в соответствии с формулой цены контракта (приложение 1 к настоящим Основным условиям).

5. Обеспечение исполнения поставщиком обязательств по поставке изделий (в том числе мебели) по контракту устанавливается в размере суммы аванса, в случае если выплата аванса предусмотрена контрактом.

6. Первая поставка изделий (в том числе мебели), указанных в пунктах 1 – 58 перечня, осуществляется не позднее 6 месяцев с даты заключения контракта, а изделий (в том числе мебели), указанных в пунктах 59 – 80 перечня, – не ранее 36 месяцев с даты заключения контракта.

7. Департамент здравоохранения города Москвы – государственный заказчик (далее – заказчик) направляет в срок не позднее 15 июля каждого календарного года, предшествующего году поставки изделий (в том числе мебели), поставщику предварительные объемы поставки каждого изделия по кварталам и требования к внешнему виду и иным характеристикам закупаемого изделия (в том числе мебели), а для поставок в 2023 году такая информация направляется заказчиком не позднее 30 календарных дней с даты заключения контракта.

При этом заказчик вправе без предварительного согласования с поставщиком в срок до 4 месяцев до даты планируемой отгрузки представить поставщику новые требования к внешнему виду и иным характеристикам поставляемого изделия (в том числе мебели).

8. Поставщик вправе привлекать к исполнению встречных инвестиционных обязательств по созданию, модернизации, освоению на территории города Москвы производства изделий (в том числе мебели), указанных в перечне (далее – инвестиционные обязательства), по контракту иных юридических лиц в соответствии с законодательством Российской Федерации.

9. Поставляемые изделия (в том числе мебель), указанные в перечне, должны быть выпущены на созданном, модернизированном, освоенном в соответствии с контрактом объекте (объектах), расположенном на территории города Москвы (за исключением случаев, установленных пунктом 10 настоящих Основных условий), и являться товарами российского происхождения в соответствии с законодательством Российской Федерации. Допускается непредставление поставщиком сертификатов о происхождении товара, подтверждающих, что товар является в соответствии с законодательством Российской Федерации товаром российского происхождения, в отношении не более чем 10 процентов от совокупного минимального количества изделий (в том числе мебели), указанных в перечне.

10. В случаях, которые определяются в контракте (в том числе в период создания, модернизации, освоения на территории города Москвы производства изделий (в том числе мебели) и при которых невозможна поставка изделий (в том числе мебели), выпущенных на объекте, созданном, модернизированном, освоенном в рамках исполнения

инвестиционных обязательств, поставщик вправе осуществить поставку соответствующих изделий (в том числе мебели), выпущенных иным юридическим лицом на территории Российской Федерации (при условии, что товар является товаром российского происхождения в соответствии с законодательством Российской Федерации), в порядке и на условиях, которые определяются контрактом.

11. Выполнение инвестиционных обязательств первого этапа, предусмотренных пунктом 1 приложения 2 к настоящим Основным условиям, является основанием для включения поставщика в реестр единственных поставщиков в отношении изделий (в том числе мебели), указанных в пунктах 1 – 58 перечня.

Выполнение инвестиционных обязательств второго этапа, предусмотренных пунктом 2 приложения 2 к настоящим Основным условиям, является основанием для включения поставщика в реестр единственных поставщиков в отношении изделий (в том числе мебели), указанных в пунктах 59 – 80 перечня.

12. В ходе исполнения контракта по согласованию заказчика с поставщиком в соответствии со статьей 95 Федерального закона от 5 апреля 2013 г. № 44-ФЗ «О контрактной системе в сфере закупок товаров, работ, услуг для обеспечения государственных и муниципальных нужд» допускается замена одного изделия (в том числе мебели) на другое изделие (мебель), выпускаемое поставщиком на создаваемом, модернизируемом, осваиваемом на территории города Москвы производстве, функциональные характеристики которого являются улучшенными по сравнению с качеством и соответствующими характеристиками изделия (в том числе мебели), указанными в контракте.

13. Заказчик вправе без предварительного согласования с поставщиком в срок до 4 месяцев до даты планируемой отгрузки внести корректировки в ранее поданные заявки на поставку изделий (в том числе мебели) на текущий календарный год поставки в части количества поставляемых изделий (в том числе мебели).

14. Общий ежегодный стоимостной объем планируемой отгрузки изделий (в том числе мебели) определяется в пределах лимитов бюджетных обязательств, доведенных до заказчика.

Приложение 1 к Основным условиям

Формула цены контракта

1. Цена контракта определяется:

1.1. На первый год поставки по формуле:

$$ЦК_1 = \sum_{g=1}^N ЦТ_{g,1} \times ОТ_g, \text{ где:}$$

$ЦК_1$ – цена контракта в первый год поставки;

N – количество изделий (в том числе мебели), поставляемых в первый год;

$ЦТ_{g,1}$ – цена g -го изделия (в том числе мебели) в первый год поставки, определяемая согласно пункту 2 настоящего приложения;

$ОТ_g$ – объем поставки g -го изделия (в том числе мебели) за весь период поставки согласно условиям контракта.

1.2. На i -й год поставки по формуле:

$$ЦК_i = \sum_{m=1}^{i-1} \sum_{g=1}^N ЦТ_{g,m} \times ОТ_{g,m} + \sum_{g=1}^N ЦТ_{g,i} \times (ОТ_g - ОТ_{g,i-1}), \text{ где:}$$

$ЦК_i$ – цена контракта в i -й год поставки;

N – количество изделий (в том числе мебели), поставляемых в i -й год поставки;

i – год поставки g -го изделия (в том числе мебели);

m – год поставки g -го изделия (в том числе мебели), который принимается в значении от 1 до $i-1$;

$ЦТ_{g,m}$ – цена g -го изделия (в том числе мебели) в год m поставки, определяемая согласно пункту 2 настоящего приложения;

$ОТ_{g,m}$ – объем фактической поставки g -го изделия (в том числе мебели) в год m ;

$ЦТ_{g,i}$ – цена g -го изделия (в том числе мебели) в i -й год поставки, определяемая согласно пункту 2 настоящего приложения;

$ОТ_g$ – объем поставки g -го изделия (в том числе мебели) за весь период поставки согласно условиям контракта;

$ОТ_{g,i-1}$ – объем фактической поставки g -го изделия (в том числе мебели) за период до года, предшествующего i -му году поставки.

2. Цена g -го изделия (в том числе мебели) в i -й год поставки (за исключением поставок в 2023 году), определяемая по формуле:

$$\text{ЦТ}_{g,i} = \text{ЦТ}_{g,k} \times \frac{\text{ИПЦ}_{\text{нт}}^{i-2}}{100\%} \times \frac{\text{ИПЦ}_{\text{пр}}^{i-1}}{100\%} \times \left(1 + \frac{H}{100}\right), \text{ где:}$$

$\text{ЦТ}_{g,i}$ – цена g-го изделия (в том числе мебели) в i-й год поставки;
 $\text{ЦТ}_{g,k}$ – базовая цена g-го изделия (в том числе мебели) (определенная по результатам конкурса) без учета налога на добавленную стоимость;

k – первый год действия контракта;

$\text{ИПЦ}_{\text{нт}}^{i-2}$ – индекс потребительских цен на непродовольственные товары (декабрь к декабрю предыдущего года в процентах) за период с первого года действия контракта (k год) до календарного года i-2 (включительно), предшествующего предыдущему году поставки, нарастающим итогом, публикуемый Федеральной службой государственной статистики;

$\text{ИПЦ}_{\text{пр}}^{i-1}$ – устанавливаемый Департаментом экономической политики и развития города Москвы прогнозный индекс инфляции, применяемый для целей осуществления закупок (в процентах) на календарный год i-1, предшествующий году поставки;

H – сумма налога на добавленную стоимость, уплачиваемого по ставке, применяемой при реализации изделий (в том числе мебели) по соответствующим категориям.

3. В 2023 году цена g-го изделия (в том числе мебели) определяется как цена, определенная по результатам конкурса.

4. Заказчик совместно с Департаментом экономической политики и развития города Москвы производит расчет цены контракта в соответствии с настоящим приложением и в срок не позднее 15 ноября каждого календарного года, предшествующего году поставки изделий (в том числе мебели), представляет поставщику результаты определения цены контракта.

Приложение 2
к Основным условиям

Обязательства поставщика по созданию, модернизации, освоению на территории города Москвы производства изделий (в том числе мебели) для оснащения медицинских организаций государственной системы здравоохранения города Москвы

1. В срок не позднее 24 месяцев с даты заключения государственного контракта на поставку изделий (в том числе мебели) для оснащения медицинских организаций государственной системы здравоохранения города Москвы, предусматривающего встречные инвестиционные обязательства поставщика по созданию, модернизации, освоению на территории города Москвы их производства (далее – контракт), поставщик осуществляет создание, модернизацию, освоение на территории города Москвы производства изделий (в том числе мебели), указанных в пунктах 1 – 58 приложения 1 к настоящему распоряжению, и обязан инвестировать не менее 100 миллионов рублей в создание, модернизацию, освоение указанного производства.

2. В срок не позднее 36 месяцев с даты заключения контракта поставщик осуществляет создание, модернизацию, освоение на территории города Москвы производства изделий (в том числе мебели), указанных в пунктах 59 – 80 приложения 1 к настоящему распоряжению, и обязан инвестировать не менее 250 миллионов рублей (накопленным итогом) в создание, модернизацию, освоение производства изделий (в том числе мебели), указанных в приложении 1 к настоящему распоряжению.

3. Поставщик при создании, модернизации, освоении на территории города Москвы производства изделий

(в том числе мебели), указанных в приложении 1 к настоящему распоряжению, обязан путем внедрения передовых технологических решений и установки эффективных очистных сооружений, направленных на сокращение уровня воздействия на среду обитания, обеспечить минимальный уровень химического, биологического загрязнения атмосферного воздуха и физических воздействий на атмосферный воздух при производстве изделий (в том числе мебели), позволяющий установить размер санитарно-защитной зоны объекта, на котором планируется производство изделий (в том числе мебели) в соответствии с контрактом, не более 50 метров.

4. Поставщик в ходе исполнения контракта обязан следовать стандартам качества, подтверждающим соответствие созданного, модернизированного, освоенного на территории города Москвы производства изделий (в том числе мебели) требованиям законодательства Российской Федерации в сфере стандартизации, а также требованиям к внешнему виду и иным характеристикам закупаемого изделия (в том числе мебели), в том числе требованиям Департамента здравоохранения города Москвы – государственного заказчика.

Приказы Департамента экономической политики и развития города Москвы



Об установлении платы за технологическое присоединение акционерного общества специализированный застройщик «ТМП № 20» к электрическим сетям акционерного общества «МСК Энергосеть» по индивидуальному проекту

Приказ Департамента экономической политики и развития города Москвы от 17 октября 2022 года № 143-ТР

В соответствии с Федеральным законом от 26.03.2003 № 35-ФЗ «Об электроэнергетике», постановлением Правительства Российской Федерации от 29.12.2011 № 1178 «О ценообразовании в области регулируемых цен (тарифов) в электроэнергетике», Правилами технологического присоединения энергопринимающих устройств потребителей электрической энергии, объектов по производству электрической энергии, а также объектов электросетевого хозяйства, принадлежащих сетевым организациям и иным лицам, к электрическим сетям, утвержденными постановлением Правительства Российской Федерации от 27.12.2004 № 861, Методическими указаниями по определению размера платы за технологическое присоединение к электрическим сетям, утвержденными приказом Федеральной антимонопольной службы от 30.06.2022 № 490/22 (зарегистрирован Минюстом России 19.08.2022, регистрационный № 69710), Регламентом установления цен (тарифов) и (или) их предельных уровней, предусматривающим порядок регистрации, принятия к рассмотрению и выдачи отказов в рассмотрении заявлений об установлении цен (тарифов) и (или) их предельных уровней, утвержденным приказом Федеральной антимонопольной службы от 19.06.2018 № 834/18 (зарегистрирован Минюстом России 18.12.2018, регистрационный № 53047), и на основании протокола заседания правления Департамента экономической политики и развития города Москвы от 17.10.2022 № ДПР-П-17.10-1/22 приказываю:

1. Установить плату за технологическое присоединение энергопринимающих устройств акционерного общества специализированный застройщик «ТМП № 20» (ОГРН 1027739037457) – ГРЩ-1 0,4 кВ (корпус 1.1, 1.2, 1.3, паркинг), ГРЩ-2 0,4 кВ (корпус 1.4, 1.5, 1.6, паркинг) БРП НО, ДОО 150 мест, жилой застройки с объектами социальной инфраструктуры, расположенной на земельных участках по адресу: г. Москва, СВАО, ул. Полярная, вл. 39а, кадастровые номера земельных участков 77:02:0005002:17, 77:02:0005002:15 (далее – Объект), максимальной мощностью 4420,9 кВт к электрическим сетям 0,4 кВ акционерного общества «МСК Энергосеть» (ОГРН 1035003351657) по индивидуальному проекту в размере 147 848,19533 тыс. рублей (без учета НДС) согласно приложению к настоящему приказу.

2. Настоящий приказ вступает в силу со дня его официального опубликования.

Заместитель руководителя
Департамента экономической
политики и развития
города Москвы
Д.В.Путин

Приложение

к приказу Департамента экономической политики и развития города Москвы от 17.10.2022 № 143-ТР

ПЛАТА за технологическое присоединение энергопринимающих устройств акционерного общества специализированный застройщик «ТМП № 20» ГРЩ-1 0,4 кВ (корпус 1.1, 1.2, 1.3, паркинг), ГРЩ-2 0,4 кВ (корпус 1.4, 1.5, 1.6, паркинг) БРП НО, ДОО 150 мест, жилой застройки с объектами социальной инфраструктуры, расположенной на земельных участках по адресу: г. Москва, СВАО, ул. Полярная, вл. 39а, кадастровые номера земельных участков 77:02:0005002:17, 77:02:0005002:15, максимальной мощностью 4420,9 кВт к электрическим сетям 0,4 кВ акционерного общества «МСК Энергосеть» по индивидуальному проекту

№ п/п	Наименование мероприятий	Утвержденная сумма платы за технологическое присоединение, тыс. руб. (без НДС)
1	2	3
	Всего плата за технологическое присоединение	147 848,19533
1.	Плата за технологическое присоединение	33,34895
1.1.	Подготовка и выдача сетевой организацией технических условий Заявителю	13,44120
1.2.	Проверка сетевой организацией выполнения Заявителем технических условий	19,90775
2.	Выполнение мероприятий согласно техническим условиям:	102 400,32958
2.1.	Строительство кабельных линий 10 кВ	66 622,23626
2.2.	Строительство двухтрансформаторных и более подстанций (за исключением РТП) мощностью от 1250 до 1600 кВА включительно блочного типа	35 661,70776
2.3.	Обеспечение средствами коммерческого учета электрической энергии (мощности)	116,38556
3.	Затраты на технологическое присоединение к электрическим сетям вышестоящей сетевой организации ПАО «Россети Московский регион»	45 414,51680

Информация



О закрытии филиала Московский № 3 ПАО Банк «ФК Открытие» и смене реквизитов

Уважаемые клиенты!

Публичное акционерное общество Банк «Финансовая Корпорация Открытие» (далее – Банк, ПАО Банк «ФК Открытие») уведомляет вас о закрытии с 28.11.2022 г. Филиала Московский № 3 ПАО Банк «ФК Открытие», открытый ранее на базе ПАО «РГС Банк». Дальнейшее обслуживание клиентов – физических и юридических лиц будет осуществляться в Филиале Центральный ПАО Банка «ФК Открытие» и его отделениях.

Перезаключать договоры не требуется. Все обязательства Банка сохраняют силу. Адреса обслуживания клиентов не изменятся.

Будет изменено наименование обслуживающего подразделения Банка, а также переоформлены номера счетов.

Узнать новые реквизиты и номера ваших счетов для перечисления денежных средств вы сможете, начиная с 28.11.2022 г., в интернет-банке, мобильном приложении ПАО Банк «ФК Открытие» или обслуживающем офисе Банка при предъявлении документа, удостоверяющего личность.

Денежные средства, направленные по старым платежным реквизитам, будут зачисляться по 21.02.2023 г. Рекомендуем своевременно уведомить партнеров об изменении реквизитов для их корректного указания в расчетных документах и иных распоряжениях о перечислении денежных средств.

Реквизиты Филиала Центральный ПАО Банка «ФК Открытие»:

Наименование филиала: Филиал Центральный ПАО Банка «ФК Открытие»

Адрес: Российская Федерация, 105066, город Москва, улица Спартаковская, дом 5, строение 1

БИК: 044525297 ИНН: 7706092528 КПП: 770543003

Кор/счет: 30101810945250000297 в ГУ Банка России по ЦФО



ВЕСТНИК МОСКВЫ

Октябрь 2022 года | № 59

Учредитель: Департамент средств массовой информации
и рекламы города Москвы

Издатель: АО «Редакция газеты «Вечерняя Москва»

Главный редактор: Тарапата Юлия Александровна

Зам. главного редактора: Трухачев Александр Викторович

Ответственный секретарь: Акульшин Павел Александрович

Адрес редакции: 127015, Москва, Бумажный пр-д, 14, стр. 2

Тел. (499) 557-04-24, доб. 450

E-mail: vestnikmoscow@vm.ru

Выпуск осуществлен при финансовой поддержке Департамента
средств массовой информации и рекламы города Москвы

Журнал зарегистрирован Федеральной службой по надзору в сфере
связи, информационный технологий и массовых коммуникаций.

Свидетельство ПИ № ФС 77-81024 от 30.04.2021. Территория
распространения: Российская Федерация. Цена свободная

Подписной индекс по каталогу АО «Почта России»
на второе полугодие 2022 года: ПС085

Периодичность издания: минимально 6 раз в месяц

Электронная версия журнала на сайте: vestnikmoscow.mos.ru

Подписано в печать: 21.10.22

Дата выхода в свет: 25.10.2022

Отпечатано: ОАО «Подольская фабрика офсетной печати»,
142100, Московская обл., г. Подольск, Революционный пр-т, 80/42

Тираж 2600 экз.

Заказ №